



รายงานการประเมินคุณภาพ
ภายนอก รอบสาม (พ.ศ. ๒๕๕๔ - ๒๕๕๘)
ระดับอุดมศึกษา

มหาวิทยาลัยราชภัฏพระนคร

สำนักงานรับรองมาตรฐานและประเมินคุณภาพการศึกษา (องค์การมหาชน)



รายงานผลการประเมินคุณภาพภายนอกกรอบสาม ระดับอุดมศึกษา

มหาวิทยาลัยราชภัฏพระนคร


วันที่ ๒๖ - ๒๘ กันยายน พ.ศ. ๒๕๕๔
สำนักงานรับรองมาตรฐานและประเมินคุณภาพการศึกษา
(องค์การมหาชน)

คำนำ

สำนักงานรับรองมาตรฐานและประเมินคุณภาพการศึกษา(องค์การมหาชน) เรียกโดยย่อว่า สมศ. ได้มอบหมายให้ คณะผู้ประเมินภายนอก ดำเนินการประเมินภายนอกรอบสาม มหาวิทยาลัยราชภัฏพระนคร พร้อมทั้งคณะวิชาต่างๆในมหาวิทยาลัย ปีการศึกษา ๒๕๕๓ โดยมีวัตถุประสงค์เพื่อยกระดับมาตรฐานคุณภาพการศึกษา ด้วยการพิจารณาจาก ผลผลิต ผลลัพธ์ และผลกระทบ มากกว่ากระบวนการ อีกทั้งยังคำนึงถึงความแตกต่างของแต่ละสถานศึกษา ด้วยการแบ่งกลุ่มตัวบ่งชี้ที่ใช้ในการประเมินเป็นลักษณะ ๓ มิติ คือตัวบ่งชี้กลุ่มพื้นฐาน กลุ่มอัตลักษณ์ และกลุ่มมาตรการเสริม ซึ่งครอบคลุมทั้ง ๔ มาตรฐาน ตามที่ได้กำหนดไว้ใน กฎกระทรวง ว่าด้วย ระบบ หลักเกณฑ์ และวิธีการประกันคุณภาพการศึกษา พ.ศ. ๒๕๕๓ คณะผู้ประเมินภายนอกได้ดำเนินการตามกระบวนการประเมินคุณภาพภายนอกของ สมศ. โดยได้ศึกษาหาข้อมูลจากรายงานการประเมินตนเองของมหาวิทยาลัยและของคณะวิชาที่จะต้องประเมิน และได้ประชุมวางแผนการดำเนินงานและการตรวจเยี่ยม โดยเน้นทำความเข้าใจ การประเมินแบบกัลยาณมิตร ยึดหลักการประเมินเพื่อยืนยันสภาพจริง และการประเมินแบบเสริมพลัง มีการแบ่งมอบภาระหน้าที่ ตลอดจนกำหนดการและการติดต่อประสานกับทางมหาวิทยาลัย ซึ่งคณะผู้ประเมินภายนอกได้ดำเนินการตรวจเยี่ยมมหาวิทยาลัยเป็นเวลา ๓ วัน ระหว่างวันที่ ๒๖-๒๘ กันยายน ๒๕๕๔ เริ่มด้วยการประชุมชี้แจงวัตถุประสงค์ของการประเมินพร้อมแนวทางการดำเนินการแก่คณะผู้บริหารและบุคลากรของสถานศึกษา ถามตอบปัญหา เพื่อทำความเข้าใจในการที่จะปฏิบัติงานด้วยกันอย่างกัลยาณมิตร แล้วคณะผู้ประเมินได้ดำเนินการตรวจประเมินตามขอบข่ายและประเด็นที่กำหนด ตรวจทานสอบความถูกต้องของข้อมูลจากเอกสารหลักฐานต่างๆ สอบถามผู้เกี่ยวข้อง สัมภาษณ์ บุคลากรของมหาวิทยาลัยทุกระดับและผู้เกี่ยวข้อง รวมทั้งได้เยี่ยมชมหน่วยงาน สถานที่ สังเกตสภาพแวดล้อม และสอบถามข้อมูลจากเจ้าหน้าที่ เพื่อให้ครอบคลุมประเด็นตามแผน

คณะผู้ประเมินได้นำสิ่งค้นพบและข้อมูลที่ได้ทั้งหมดมาอภิปรายร่วมกันเพื่อวิเคราะห์สรุปผลการประเมิน นำเสนอผลการประเมิน ข้อสังเกต ข้อเสนอแนะ ตอบข้อซักถาม และทำความเข้าใจในสิ่งที่อาจเห็นไม่ตรงกัน ด้วยวาจา ต่อองค์ประชุมของมหาวิทยาลัย ซึ่งมีทั้งกรรมการสภา ผู้บริหาร คณาจารย์ บุคลากร นักศึกษาของมหาวิทยาลัย เป็นเบื้องต้นก่อนที่จะจัดทำรายงานการประเมินคุณภาพภายนอก รอบสามเสนอให้มหาวิทยาลัยราชภัฏพระนครได้ตรวจสอบและทักท้วง ซึ่งมหาวิทยาลัยได้ตรวจสอบแล้ว เห็นชอบตามรายงานการประเมิน คณะผู้ประเมินจึงได้จัดทำรายงานนี้ เสนอ สมศ. ดำเนินการต่อไป

คณะผู้ประเมินขอขอบคุณมหาวิทยาลัยราชภัฏพระนครที่ได้ให้บุคลากรทุกฝ่ายให้ความร่วมมือ และต้อนรับด้วยไมตรีจิตอันดีตลอดเวลาที่ดำเนินการ และหวังเป็นอย่างยิ่งว่ารายงานการประเมิน ภายนอกฉบับนี้จะก่อให้เกิดการพัฒนาสถาบันและการพัฒนาการศึกษาในระดับอุดมศึกษารวมทั้ง ชุมชน สังคมและประเทศชาติต่อไป

พลอากาศตรี 

(ศาสตราจารย์เกียรติคุณ ดร.แก้ว สงขาว)

ประธานคณะผู้ประเมินภายนอกระดับอุดมศึกษา

สถาบัน มหาวิทยาลัยราชภัฏพระนคร

วันที่ ๒ พฤษภาคม ๒๕๕๕

คำนำ

สารบัญ

๑. บทสรุปสำหรับผู้บริหาร

๑.๑ ข้อมูลทั่วไป

๑.๒ ผลการประเมินคุณภาพภายนอกเพื่อรับรองมาตรฐานการศึกษา

๑.๒.๑ ระดับสถาบัน

๑.๒.๒ ระดับคณะ

๑.๒.๓ การรับรองมาตรฐานคุณภาพ

๑.๓ ข้อเสนอแนะเชิงนโยบาย

๑.๓.๑ ระดับสถาบัน

๑.๓.๒ ระดับคณะ

๒. บทนำ

๒.๑ ข้อมูลพื้นฐานของสถาบัน

๒.๒ ผลการพัฒนาคุณภาพจากการประเมินรอบที่ผ่านมา

๓. วิธีการประเมินคุณภาพภายนอก

๓.๑ เกณฑ์การประเมินและการรับรองมาตรฐาน

๓.๒ กระบวนการตรวจเยี่ยมและการประเมินคุณภาพภายนอก

๓.๓ รายชื่อคณะกรรมการประเมินคุณภาพภายนอก

๔. ผลการประเมินคุณภาพภายนอก

ตัวบ่งชี้ที่ ๑ บัณฑิตปริญญาตรีที่ได้งานทำหรือประกอบอาชีพอิสระภายใน ๑ ปี

ตัวบ่งชี้ที่ ๒ คุณภาพของบัณฑิตปริญญาตรี โทและเอก ตามกรอบมาตรฐานคุณวุฒิ
ระดับอุดมศึกษาแห่งชาติ

ตัวบ่งชี้ที่ ๓ ผลงานของผู้สำเร็จการศึกษาระดับปริญญาโทที่ได้รับการตีพิมพ์หรือ
เผยแพร่

ตัวบ่งชี้ที่ ๔ ผลงานของผู้สำเร็จการศึกษาระดับปริญญาเอกที่ได้รับการตีพิมพ์หรือ
เผยแพร่

ตัวบ่งชี้ที่ ๕ งานวิจัยหรืองานสร้างสรรค์ที่ได้รับการตีพิมพ์หรือเผยแพร่

ตัวบ่งชี้ที่ ๖ งานวิจัยหรืองานสร้างสรรค์ที่นำไปใช้ประโยชน์

ตัวบ่งชี้ที่ ๗ ผลงานวิชาการที่ได้รับการรับรองคุณภาพ

ตัวบ่งชี้ที่ ๘ ผลการนำความรู้และประสบการณ์จากการให้บริการวิชาการมาใช้ในการพัฒนา
การเรียนการสอนและ/หรือการวิจัย

สารบัญ (ต่อ)

หน้า

๔. ผลการประเมินคุณภาพภายนอก (ต่อ)

ตัวบ่งชี้ที่ ๘ ผลการเรียนรู้และเสริมสร้างความเข้มแข็งของชุมชนหรือองค์กรภายนอก	๓๐
ตัวบ่งชี้ที่ ๑๐ การส่งเสริมและสนับสนุนด้านศิลปะและวัฒนธรรม	๓๒
ตัวบ่งชี้ที่ ๑๑ การพัฒนาสุนทรียภาพในมิติทางศิลปะและวัฒนธรรม	๓๓
ตัวบ่งชี้ที่ ๑๒ การปฏิบัติตามบทบาทหน้าที่ของสถานบัน	๓๔
ตัวบ่งชี้ที่ ๑๓ การปฏิบัติตามบทบาทหน้าที่ของผู้บริหารสถานบัน	๓๖
ตัวบ่งชี้ที่ ๑๔ การพัฒนาคณาจารย์	๓๗
ตัวบ่งชี้ที่ ๑๕ ผลประเมินการประกันคุณภาพภายในรับรองโดยต้นสังกัด	๓๘
ตัวบ่งชี้ที่ ๑๖ ผลการพัฒนาตามอัตลักษณ์ของสถานบัน	๓๙
ตัวบ่งชี้ที่ ๑๖.๑ ผลการบริหารสถานบันให้เกิดอัตลักษณ์	๓๙
ตัวบ่งชี้ที่ ๑๖.๒ ผลการพัฒนามันฑิตตามอัตลักษณ์	๔๐
ตัวบ่งชี้ที่ ๑๗ ผลการพัฒนาตามจุดเน้นและจุดเด่นที่ส่งผลกระทบต่อเป็นเอกลักษณ์ของสถานบัน	๔๒
ตัวบ่งชี้ที่ ๑๘ ผลการชี้แนะ ป้องกัน หรือแก้ปัญหาของสังคมในด้านต่างๆ	๔๓
ตัวบ่งชี้ที่ ๑๘.๑ ผลการชี้แนะ ป้องกัน หรือแก้ปัญหาของสังคมในประเด็นที่ ๑ ภายในสถานบัน	๔๓
ตัวบ่งชี้ที่ ๑๘.๒ ผลการชี้แนะ ป้องกัน หรือแก้ปัญหาของสังคมในประเด็นที่ ๒ ภายนอก	๔๔

สถานบัน

๕. สรุปผลการประเมิน

๕.๑ ผลการรับรองมาตรฐานคุณภาพ	๔๖
๕.๑.๑ การรับรองระดับสถานบัน	๔๖
๕.๑.๒ ผลการรับรองระดับคณะ	๔๖
๖. ภาคผนวก	๕๑
๖.๑ ตารางผลการประเมินคุณภาพภายนอกเพื่อรับรองมาตรฐานการศึกษาาระดับคณะ	๕๑
๖.๒ บันทึกการตรวจเยี่ยมภาคสนาม / การสัมภาษณ์	๕๖
๖.๓ คำสั่งแต่งตั้งคณะกรรมการประเมินคุณภาพภายนอก	๕๘
๖.๔ ภาพกิจกรรม	๕๙

๑.๑ ข้อมูลทั่วไป

มหาวิทยาลัยราชภัฏพระนครได้รับการสถาปนาในรัชสมัยพระบาทสมเด็จพระจุลจอมเกล้าเจ้าอยู่หัวในนาม “โรงเรียนฝึกหัดอาจารย์” สังกัดกระทรวงธรรมการ ทำหน้าที่ผลิตครูเพื่อรองรับการขยายตัวของการจัดการศึกษาในระบบโรงเรียน เปิดทำการสอนเมื่อวันที่ ๑๒ ตุลาคม พ.ศ. ๒๔๓๕ เป็นสถานศึกษาด้านการฝึกหัดครูแห่งแรกของประเทศไทยมีมิสเตอร์กรีนรอด (Mr. WG Johnson) ชาวอังกฤษเป็น อาจารย์ใหญ่คนแรก สถานที่ก่อตั้งครั้งแรกอยู่ในบริเวณโรงเรียนเล็กเด็ก ตำบลสวนมะลิ ถนนบำรุงเมือง จากนั้นก็ได้ย้ายสถานที่ตั้งไปอีกหลายแห่ง

ในปี พ.ศ. ๒๔๔๕ มีการปรับปรุงหลักสูตรให้กว้างขวางขึ้น และให้นับเป็นโรงเรียนชั้นอุดมศึกษา และในปี พ.ศ. ๒๔๕๖ ได้รวมเป็นแผนกหนึ่งของโรงเรียนข้าราชการพลเรือน เรียกว่า แผนกครูศึกษา แต่ยังคงอยู่ภายใต้การบังคับบัญชาของกระทรวงธรรมการ

พ.ศ. ๒๔๕๕ พระบาทสมเด็จพระมงกุฎเกล้าเจ้าอยู่หัวมีพระบรมราชโองการประกาศประดิษฐานโรงเรียนข้าราชการพลเรือนขึ้นเป็นจุฬาลงกรณ์มหาวิทยาลัย โรงเรียนฝึกหัดอาจารย์จึงเป็นแผนกครูศึกษาของจุฬาลงกรณ์มหาวิทยาลัย และเมื่อมีการสถาปนากรมมหาวิทยาลัยขึ้นแล้วรวมโรงเรียนข้าราชการพลเรือนทุกแผนกขึ้นกับกรมนี้ กระทรวงธรรมการจึงได้ย้ายโรงเรียนฝึกหัดอาจารย์ไปสังกัดกรมศึกษาธิการ แผนกวิชาสามัญศึกษา

วันที่ ๑๕ พฤษภาคม พ.ศ. ๒๔๖๑ ได้เปลี่ยนชื่อโรงเรียนฝึกหัดอาจารย์เป็น “โรงเรียนฝึกหัดครู” เปิดสอนหลักสูตรประกาศนียบัตรประโยคครูประถม (ป.ป.) และได้ย้ายไปตั้งที่พระราชวังสนามจันทร์ จังหวัดนครปฐม ในปี พ.ศ. ๒๔๗๕ เรียกว่า “โรงเรียนฝึกหัดครูประถมพระราชวังสนามจันทร์” และโดยที่ภายในพระราชวังสนามจันทร์มีศาลพระพิฆเนศวรอยู่แล้ว ทางโรงเรียนจึงได้นำรูปพระพิฆเนศวรมาเป็นตราและสัญลักษณ์ของโรงเรียน

พ.ศ. ๒๔๗๗ ได้ย้ายโรงเรียนจากพระราชวังสนามจันทร์มาตั้งที่กองพันทหารราบที่ ๖ ถนนศรีอยุธยา หลังวังปารุสกวัน (ปัจจุบันคือ กองพลที่ ๑ รักษาพระองค์) จึงเรียกชื่อโรงเรียนว่า “โรงเรียนฝึกหัดครูประถมพระนคร” และ พ.ศ. ๒๔๘๐ ได้เปลี่ยนชื่อเป็น “โรงเรียนฝึกหัดครูพระนคร” ผลิตครูตามหลักสูตรประกาศนียบัตรประโยคครูประถม (ป.ป.) ใช้เวลา ๓ ปี

พ.ศ. ๒๔๘๘ โรงเรียนฝึกหัดครูพระนครได้ใช้หลักสูตรใหม่ คือ หลักสูตรประกาศนียบัตรวิชาการศึกษา (ป.กศ.) เวลาเรียน ๒ ปี แทนหลักสูตรประกาศนียบัตรประโยคครูประถมเดิม เพื่อเร่งรัดการผลิตครูให้ทันกับความต้องการ

วันที่ ๑ มิถุนายน พ.ศ. ๒๔๘๘ ได้ย้ายโรงเรียนมาตั้ง ณ อาคารเลขที่ ๓ หมู่ที่ ๖ ตำบลอนุสาวรีย์ ถนนแจ้งวัฒนะ อำเภอบางเขน จังหวัดพระนคร หลังวัดพระศรีมหาธาตุวรมหาวิหารอันเป็นที่ตั้งปัจจุบัน

วันที่ ๑ พฤษภาคม พ.ศ. ๒๕๐๕ กระทรวงศึกษาธิการ ได้ยกฐานะ โรงเรียนฝึกหัดครูพระนคร ขึ้นเป็น “วิทยาลัยครูพระนคร” ทำให้สามารถเปิดสอนหลักสูตรประกาศนียบัตรวิชาการศึกษาชั้นสูง (ป.กศ.สูง) ได้ และเพื่อสนองความต้องการของ โรงเรียนมัธยมแบบประสม วิทยาลัยจึงได้เปิดวิชาเอกอุตสาหกรรมศิลป์ โดยรับนักเรียนที่จบ ป.กศ. มาเรียนวิชาช่างยนต์ ช่างไฟฟ้า ช่างโลหะ ช่างก่อสร้าง และช่างปั้นดินเผา ต่อมาในปี พ.ศ. ๒๕๑๒ จึงได้เปิดสอนวิชาอื่นๆ เพิ่มขึ้นอีก

พ.ศ. ๒๕๑๗ ได้เปิดหลักสูตรประโยคครูอุดมศึกษา (ป.อ.) โดยใช้หลักสูตรของวิทยาลัยวิชาการศึกษา โดยรับผู้สำเร็จ ป.กศ.สูง หรืออนุปริญญา เรียน ๒ ปี เมื่อสำเร็จจะได้ปริญญาการศึกษาบัณฑิต

วันที่ ๑๔ กุมภาพันธ์ พ.ศ. ๒๕๑๘ ได้มีการประกาศใช้พระราชบัญญัติวิทยาลัยครู ซึ่งมีผลทำให้วิทยาลัยครูทั้ง ๓๖ แห่งทั่วประเทศสามารถเปิดสอนได้ถึงระดับปริญญาตรี จึงได้รับการปรับหลักสูตรประโยคครูอุดมศึกษา เป็นหลักสูตรครุศาสตรบัณฑิต

พ.ศ. ๒๕๒๑ วิทยาลัยครูพระนคร เปิดโครงการฝึกอบรมครูประจำการ (อ.ค.ป.) ร่วมกับหน่วยงานต้นสังกัด พร้อมกับเลิกการผลิตครูระดับป.กศ. ผลิตเฉพาะระดับ ป.กศ.สูง และระดับปริญญาตรี ครุศาสตรบัณฑิตเพิ่มขึ้น ต่อมาในปี พ.ศ. ๒๕๒๓ ก็ได้เปิดรับนักศึกษาในระดับปริญญาตรีครุศาสตรบัณฑิต หลักสูตร ๔ ปี เป็นรุ่นแรก

พ.ศ. ๒๕๒๗ ได้ประกาศใช้พระราชบัญญัติวิทยาลัยครู (ฉบับที่ ๒) ซึ่งเป็นฉบับแก้ไขเพิ่มเติม ทำให้วิทยาลัยครูสามารถเปิดสอนสาขาวิชาการอื่นนอกเหนือจากวิชาชีพครู โดยสภาการฝึกหัดครูอนุมัติให้เปิดสอนใน ๓ สาขา คือ สาขาการศึกษา สาขาวิทยาศาสตร์ สาขาศิลปศาสตร์ และในปีการศึกษา ๒๕๒๘ ก็ได้เปิดรับนักศึกษาโครงการศึกษาสำหรับบุคลากรประจำการ (กศ.บป.) ทั้งสายวิชาชีพครูและสายวิชาการอื่น จากนั้นก็ได้มีการขยายและพัฒนาการจัดการศึกษาเพื่อสนองความต้องการของท้องถิ่น และประเทศชาติมาโดยลำดับ

วันที่ ๑๔ กุมภาพันธ์ พ.ศ. ๒๕๓๕ พระบาทสมเด็จพระเจ้าอยู่หัวภูมิพลอดุลยเดช ทรงพระกรุณาโปรดเกล้าฯ พระราชทานนาม “สถาบันราชภัฏ” เป็นชื่อสถาบันการศึกษาในสังกัดกรมการฝึกหัดครู กระทรวงศึกษาธิการ ทั้งยังได้พระราชทานตราพระราชลัญจกรให้เป็นตราสัญลักษณ์ประจำสถาบันราชภัฏด้วย และได้ประกาศใช้พระราชบัญญัติสถาบันราชภัฏ เมื่อวันที่ ๒๔ มกราคม พ.ศ. ๒๕๓๘ วิทยาลัยครูพระนคร จึงได้ชื่อว่า “สถาบันราชภัฏพระนคร” และมีภารกิจตามมาตรา ๗ แห่งพระราชบัญญัติสถาบันราชภัฏ พ.ศ. ๒๕๓๘ คือ “เป็นสถาบันอุดมศึกษาเพื่อการพัฒนาท้องถิ่น มีวัตถุประสงค์ให้การศึกษาระดับปริญญาตรีและวิชาชีพชั้นสูง ทำการวิจัย ให้บริการทางวิชาการแก่สังคม ปรับปรุง ถ่ายทอดและพัฒนาเทคโนโลยี ทำนุบำรุงศิลปวัฒนธรรม ผลิตครู และส่งเสริมวิทยฐานะครู”

วันที่ ๑๕ มิถุนายน พ.ศ. ๒๕๔๗ สถาบันราชภัฏพระนครมีสภาพเป็นนิติบุคคลในนามของ “มหาวิทยาลัยราชภัฏพระนคร” เพื่อปฏิบัติภารกิจสถาบันอุดมศึกษาเพื่อการพัฒนาท้องถิ่น และมหาวิทยาลัยเพื่อความเป็นไท เพื่อพัฒนาประเทศชาติของเราให้เจริญมั่นคงต่อไป

คติพจน์

ปัญญา นรานํ รตนํ
ปัญญาเป็นแก้วของนรชน

ปรัชญา

สร้างคนดี มีปัญญา เพื่อการพัฒนาท้องถิ่น

มหาวิทยาลัยจะสร้างคนดีให้ถึงพร้อมด้วยจริยธรรม คุณธรรม ความรู้ ความสามารถ วุฒิภาวะทางอารมณ์ ความอดทน อดกลั้น ซึ่งจะนำไปสู่กระบวนการแก้ปัญหาที่ก่อเกิดปัญญา และ สร้างองค์ความรู้ใหม่เกี่ยวกับนวัตกรรมและเทคโนโลยีเพื่อการพัฒนาท้องถิ่นอย่างยั่งยืน

วิสัยทัศน์

เป็นมหาวิทยาลัยชั้นนำในการบูรณาการ การศึกษา ศาสนา และวัฒนธรรม เพื่อขับเคลื่อนการพัฒนาท้องถิ่นอย่างยั่งยืน

พันธกิจ

มหาวิทยาลัยราชภัฏพระนครมีบทบาทเป็นมหาวิทยาลัยเพื่อการพัฒนาท้องถิ่น มีภารกิจดังนี้

๑. แสวงหาความเป็นจริงเพื่อสู่ความเป็นเลิศทางวิชาการบนพื้นฐานของภูมิปัญญาท้องถิ่น ภูมิปัญญาไทย และภูมิปัญญาสากล
๒. ผลิตบัณฑิตที่มีความรู้คู่คุณธรรม ตำนึกในความเป็นไทย มีความรักและผูกพันต่อท้องถิ่น อีกทั้งส่งเสริมการเรียนรู้ตลอดชีวิตในชุมชนเพื่อช่วยให้นักในท้องถิ่นรู้เท่าทันการเปลี่ยนแปลง การผลิตบัณฑิตดังกล่าวจะต้องให้มีจำนวนและคุณภาพสอดคล้องกับแผนการผลิตบัณฑิตของประเทศ
๓. เสริมสร้างความรู้ความเข้าใจในคุณค่า ความสำคัญและความภูมิใจในวัฒนธรรมของท้องถิ่นและของชาติ
๔. เรียนรู้และเสริมสร้างความเข้มแข็งของผู้นำชุมชน ผู้นำศาสนาและนักการเมืองท้องถิ่นให้มีจิตสำนึกประชาธิปไตย คุณธรรม จริยธรรม และความสามารถในการบริหารงานพัฒนาชุมชนและท้องถิ่นเพื่อประโยชน์ของส่วนรวม
๕. เสริมสร้างความเข้มแข็งของวิชาชีพครู ผลิตและพัฒนาครู และบุคลากรทางการศึกษาให้มีคุณภาพและมาตรฐานที่เหมาะสมกับการเป็นวิชาชีพชั้นสูง
๖. ประสานความร่วมมือ และช่วยเหลือเกื้อกูลกันระหว่างมหาวิทยาลัย ชุมชน องค์กรปกครองส่วนท้องถิ่นและองค์กรอื่นทั้งในและต่างประเทศเพื่อการพัฒนาท้องถิ่น

๗. ศึกษาและแสวงหาแนวทางพัฒนาเทคโนโลยีพื้นฐานและเทคโนโลยีสมัยใหม่ให้เหมาะสมกับการดำรงชีวิตและการประกอบอาชีพของคนในท้องถิ่น รวมถึงการแสวงหาแนวทางเพื่อส่งเสริมให้เกิดการจัดการ การบำรุงรักษา และการใช้ประโยชน์จากธรรมชาติและสิ่งแวดล้อมอย่างสมดุลและยั่งยืน

๘. ศึกษา วิจัย ส่งเสริมและสืบสานโครงการอันเนื่องมาจากแนวพระราชดำริในการปฏิบัติการกิจของมหาวิทยาลัยเพื่อการพัฒนาท้องถิ่น

วัตถุประสงค์

ให้มหาวิทยาลัยเป็นสถาบันอุดมศึกษาเพื่อการพัฒนาท้องถิ่น ที่เสริมสร้างพลังปัญญาของแผ่นดิน ฟื้นฟูพลังการเรียนรู้ เชิดชูภูมิปัญญาของท้องถิ่น สร้างสรรค์ศิลปวิทยา เพื่อความเจริญก้าวหน้าอย่างมั่นคงและยั่งยืนของปวงชน มีส่วนร่วมในการจัดการ การบำรุงรักษา การใช้ประโยชน์จากทรัพยากรธรรมชาติ และสิ่งแวดล้อมอย่างสมดุลและยั่งยืน โดยมีวัตถุประสงค์ให้การศึกษา ส่งเสริมวิชาการและวิชาชีพชั้นสูง ทำการสอน วิจัย ให้บริการทางวิชาการแก่สังคม ปรับปรุง ถ่ายทอด และพัฒนาเทคโนโลยี ทะนุบำรุง ศิลปะ และวัฒนธรรม ผลิตครูและส่งเสริมวิทยฐานะครู

ค่านิยม

ค่านิยมของมหาวิทยาลัยราชภัฏพระนคร คือ ACTIVE โดยหมายถึง ให้ทุกคนเกิดความตระหนักที่จะต้องกระตือรือร้น ร่วมมือกันพัฒนามหาวิทยาลัย โดยมีรายละเอียด ดังนี้

- A = Accountable หมายถึง มหาวิทยาลัยดำเนินงานทุกภารกิจให้เป็นที่เชื่อถือ ได้รับการยอมรับจากสังคมทั่วไป
- C = Cooperate หมายถึง การทำงานเกิดจาก การทำงานเป็นทีม ร่วมมือช่วยเหลือ ซึ่งกันและกันเพื่อปรับปรุงงานให้ดีขึ้น
- T = Talent หมายถึง ทุกคนใช้ความสามารถอย่างเต็มที่ในการปฏิบัติงาน
- I = Improve หมายถึง การปฏิบัติงานแบบบูรณาการโดยมีการปรับปรุงคุณภาพอย่างต่อเนื่องและพัฒนามหาวิทยาลัยให้เป็นองค์กรแห่งการเรียนรู้
- V = Value Added หมายถึง มุ่งเน้นการทำงานที่สร้างมูลค่าเพิ่มให้แก่ นักศึกษามหาวิทยาลัย และสังคม
- E = Ethics หมายถึง การปฏิบัติงาน การดำรงชีวิตอย่างมีคุณธรรมและจริยธรรม

นโยบายการประกันคุณภาพการศึกษา

มหาวิทยาลัยราชภัฏพระนคร ตระหนักถึงความสำคัญและความจำเป็นของการประกันคุณภาพการศึกษา โดยมุ่งมั่นที่จะพัฒนาคุณภาพการศึกษาโดยอาศัยพระราชบัญญัติมหาวิทยาลัยราชภัฏ พ.ศ. ๒๕๔๗ และแผนพัฒนามหาวิทยาลัยราชภัฏพระนคร พ.ศ. ๒๕๕๓-๒๕๕๗ เพื่อให้สอดคล้องกับกฎกระทรวงว่าด้วยระบบหลักเกณฑ์และวิธีการประกันคุณภาพภายใน ระดับอุดมศึกษา พ.ศ. ๒๕๕๓

อาศัยอำนาจหน้าที่ตามความในมาตรา ๓๑(๑) และ (๓) แห่งพระราชบัญญัติมหาวิทยาลัยราชภัฏ พ.ศ. ๒๕๔๗ ประกาศนโยบายการประกันคุณภาพการศึกษาของมหาวิทยาลัยราชภัฏพระนคร ดังนี้

๑. มหาวิทยาลัยจะใช้ระบบการประกันคุณภาพการศึกษาเป็นเครื่องมือและกลไกในการพัฒนาและบริหารมหาวิทยาลัยอย่างต่อเนื่อง

๒. มหาวิทยาลัย คณะ วิทยาลัย สำนัก สถาบัน ศูนย์ ต้องได้รับการรับรองมาตรฐาน ทั้งจากการประกันคุณภาพการศึกษาภายในและภายนอก

๓. มหาวิทยาลัยส่งเสริมให้บุคลากรทุกคนทุกสายงานมีส่วนร่วมในการประกันคุณภาพ และปฏิบัติงานครบวงจรคุณภาพ โดยกระจายอำนาจและความรับผิดชอบให้ทุกหน่วยงานและให้สร้างวัฒนธรรมการปฏิบัติงานโดยใช้กระบวนการประกันคุณภาพ

๔. มหาวิทยาลัยส่งเสริมและสนับสนุนความร่วมมือกับมหาวิทยาลัยและหน่วยงานอื่นๆ ในกิจกรรมด้านการประกันคุณภาพ

๕. มหาวิทยาลัยสนับสนุนการนำระบบฐานข้อมูลและสารสนเทศมาใช้ในการประกันคุณภาพให้ครบทุกองค์ประกอบคุณภาพ และสามารถใช้ร่วมกันได้ทั้งระดับบุคคล คณะ/วิทยาลัย สำนัก สถาบัน ศูนย์ รวมทั้งสามารถเชื่อมต่อกับหน่วยงานภายนอกที่เกี่ยวข้องกับการประกันคุณภาพ เช่น ก.พ.ร. สกอ. และ สมศ. เป็นต้น

๖. มหาวิทยาลัยสนับสนุนและยกย่องหน่วยงาน และทีมงานต่างๆ ที่มีผลงานในการคิดค้นนวัตกรรมหรือแนวปฏิบัติที่ดี ก่อให้เกิดการยกระดับคุณภาพผลการดำเนินงานด้านต่างๆ ของมหาวิทยาลัย เพื่อนำไปสู่องค์กรแห่งการเรียนรู้

คุณลักษณะของบัณฑิตที่พึงประสงค์

P = Personable	มีบุคลิกภาพดี มีความเป็นผู้นำ และมีมนุษยสัมพันธ์ดี
H = Honest	มีความซื่อสัตย์สุจริตและมีจรรยาบรรณในวิชาชีพ
R = Responsible	มีความรับผิดชอบต่อตนเอง ต่อสังคม มีความอดทนและมีวินัยในตนเอง
A = Able	มีความรู้ ความสามารถ มีทักษะเชิงวิชาการ วิชาชีพ และเทคโนโลยี
N = Noble	มีความสง่างาม มีศักดิ์ศรี และผดุงเกียรติภูมิของมหาวิทยาลัย
A = Accountable	มีความน่าเชื่อถือเป็นที่ยอมรับของสังคม
K = Kind	มีจิตใจดีงาม เสียสละ และอุทิศตนให้แก่สังคม
H = Healthy	มีสุขภาพกาย สุขภาพจิตดี
O = Outstanding	มีความสามารถในการคิดวิเคราะห์ วิจัย ใฝ่รู้ และหมั่นพัฒนาตนเองเพื่อมุ่งสู่ความเป็นเลิศ
N = Neat	มีความสุภาพเรียบร้อย และละเอียดรอบคอบ

การแบ่งส่วนราชการ

ปัจจุบันมหาวิทยาลัยราชภัฏพระนครมีส่วนราชการต่าง ๆ ดังนี้

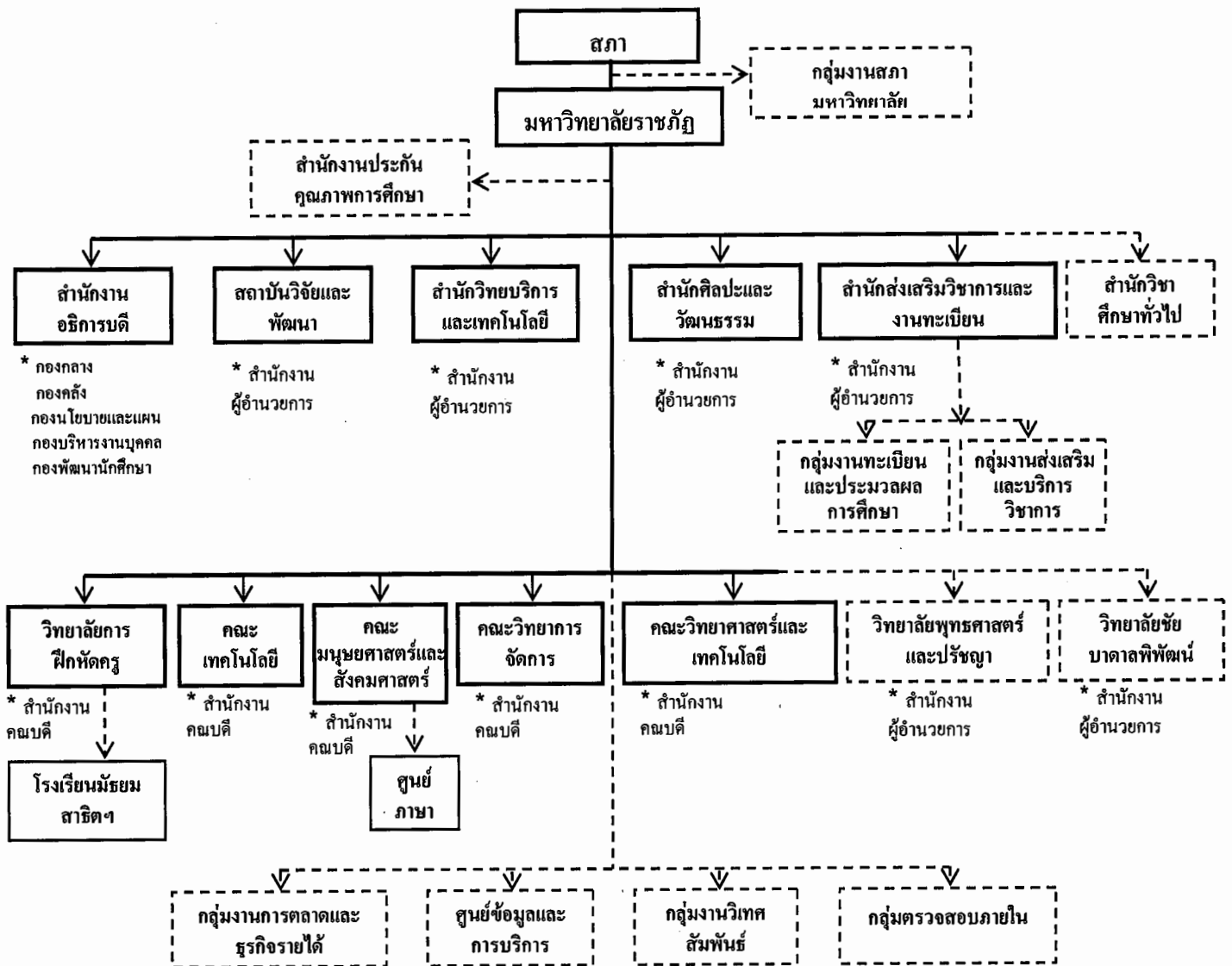
๑. ส่วนราชการที่ทำหน้าที่จัดการศึกษา ได้แก่ คณะ วิทยาลัย มหาวิทยาลัยมีคณะ/วิทยาลัย ตามประกาศการแบ่งส่วนราชการ ๔ คณะ ๓ วิทยาลัย คือ คณะมนุษยศาสตร์และสังคมศาสตร์ คณะวิทยาการจัดการ คณะวิทยาศาสตร์และเทคโนโลยี คณะเทคโนโลยีอุตสาหกรรม วิทยาลัยการฝึกหัดครู วิทยาลัยพุทธศาสตร์และปรัชญา และวิทยาลัยชัยบาดาลพัฒนา ซึ่งวิทยาลัยชัยบาดาลพัฒนาเป็นหน่วยงานในโครงสร้างที่ได้รับความเห็นชอบจากสภามหาวิทยาลัยให้ทำหน้าที่สนับสนุนการทำหน้าที่ตามบทบาทของมหาวิทยาลัยราชภัฏ คือ บทบาทในการพัฒนาท้องถิ่น ชุมชน เป็นหน่วยงานที่ใช้เป็นพื้นที่ฝึกทักษะ ทำวิจัยการเรียนการสอนบางส่วนของหลักสูตรที่เปิดสอนในที่ตั้ง ตลอดจนเป็นแหล่งฝึกประสบการณ์ให้กับอาจารย์ นักศึกษา และเป็นแหล่งบริการวิชาการให้แก่สังคม ชุมชน ท้องถิ่น ทั้งนี้ขณะนี้วิทยาลัยชัยบาดาลพัฒนาอยู่ในระหว่างการพัฒนาระยะแรกตามแผนพัฒนาของมหาวิทยาลัย นอกจากนี้มหาวิทยาลัยยังมีอีก ๒ หน่วยงานที่มหาวิทยาลัยจัดตั้งโดยเป็นหน่วยงานที่ทำหน้าที่ประสานงานการจัดการเรียนการสอนระดับบัณฑิตศึกษา คือ สำนักงานโครงการบัณฑิตศึกษา และสำนักงานโครงการฝึกกำลังเปิดสอนระดับปริญญาควบคู่บัณฑิต และยังมีโรงเรียนมัธยมสาธิตวัดพระศรีมหาธาตุมหาวิทยาลัยราชภัฏพระนคร เป็นหน่วยงานจัดการศึกษาระดับการศึกษาขั้นพื้นฐานอีก ๑ หน่วยงานด้วย

๒. ส่วนราชการที่ทำหน้าที่สนับสนุนและส่งเสริมการเรียนการสอน ตามประกาศการแบ่งส่วนราชการมี ๕ หน่วยงาน โดยแบ่งเป็น ๔ สำนัก ๑ สถาบัน ดังนี้ สำนักงานอธิการบดี สำนักวิทยบริการและเทคโนโลยีสารสนเทศ สำนักส่งเสริมวิชาการและงานทะเบียน สำนักศิลปะและวัฒนธรรม และ สถาบันวิจัยและพัฒนา

โครงสร้างการแบ่งส่วนราชการของมหาวิทยาลัยราชภัฏพระนคร

โครงสร้างการแบ่งส่วนราชการมหาวิทยาลัยราชภัฏพระนคร เป็นไปตามกฎกระทรวงการจัดตั้งส่วนราชการในมหาวิทยาลัยราชภัฏพระนคร กระทรวงศึกษาธิการ พ.ศ. ๒๕๔๘ ดังแผนภาพข้างล่าง

แผนภาพ โครงสร้างการแบ่งส่วนราชการมหาวิทยาลัยราชภัฏพระนคร



การจัดการเรียนการสอน

ในปีการศึกษา ๒๕๕๓ มหาวิทยาลัยเปิดสอน ๔ ระดับการศึกษา ซึ่งมีสาขาวิชาที่หลากหลาย ดังนี้

๑. ระดับปริญญาตรี จำนวน ๕๘ สาขา

๒. ระดับสูงกว่าปริญญาตรีเปิดสอนหลักสูตรประกาศนียบัตรบัณฑิต

- ระดับประกาศนียบัตรบัณฑิต หลักสูตรที่เปิดสอน ๒ หลักสูตร คือ ๑) ประกาศนียบัตรบัณฑิตวิชาชีพครู ๒) ประกาศนียบัตรบัณฑิตบริหารการศึกษา ๓) ประกาศนียบัตรบัณฑิตพระพุทธศาสนา

๓. ระดับปริญญาโท เปิดสอน ๕ หลักสูตร จำนวน ๑๗ สาขา ได้แก่ ๑) คณิตศาสตร์ศึกษา ๒) เทคโนโลยีอุตสาหกรรม ๓) การบริหารการศึกษา ๔) หลักสูตรและการสอน ๕) การจัดการการปฐมวัยศึกษา ๖) สังคมศาสตร์เพื่อการพัฒนา ๗) สหวิทยาการเพื่อการพัฒนาท้องถิ่น ๘) การสื่อสารภาษาอังกฤษเพื่องานอาชีพ ๙) รัฐประศาสนศาสตร์ ๑๐) สิ่งแวดล้อมศึกษา ๑๑) บริหารธุรกิจ แบ่งออกเป็นกลุ่มวิชาการจัดการโลจิสติกส์ การจัดการทรัพยากรมนุษย์ การจัดการทั่วไป การจัดการการตลาด ๑๒) เทคโนโลยีและสื่อสารการศึกษา ๑๓) การจัดการการสื่อสารธุรกิจ ๑๔) จิตวิทยาการปรึกษา ๑๕) จิตวิทยาอุตสาหกรรมและองค์การ ๑๖) พระพุทธศาสนา ๑๗) การจัดการโครงการและการประเมินโครงการ

๔. ระดับปริญญาเอก เปิดสอนหลักสูตรปรัชญาดุษฎีบัณฑิต ๓ สาขา ได้แก่ การจัดการเทคโนโลยีการศึกษาเพื่อการพัฒนาท้องถิ่น และพุทธศาสตร์เพื่อการพัฒนา

งบประมาณ

มหาวิทยาลัยราชภัฏพระนคร จัดสรรงบประมาณตามยุทธศาสตร์มหาวิทยาลัยราชภัฏ พระนคร พ.ศ. ๒๕๕๓-๒๕๕๗ ในปีงบประมาณ ๒๕๕๔ จำนวน ๓ ยุทธศาสตร์ คือ

ยุทธศาสตร์ที่ ๑ วิชาการเป็นเลิศ

ยุทธศาสตร์ที่ ๒ วิจัยสร้างสรรค์

ยุทธศาสตร์ที่ ๓ บริการเป็นเยี่ยม

แหล่งรายได้ที่นำมาจัดสรรมี ๒ แหล่ง คือ งบประมาณแผ่นดินและเงินนอกงบประมาณ

๑. งบประมาณแผ่นดิน จำนวน ๓๗๗,๓๕๔,๒๐๐ บาท

๒. เงินนอกงบประมาณ

๒.๑ เงินรายได้จากการจัดการศึกษา

- ภาคปกติ จำนวน ๑๓๔,๖๗๖,๕๐๐ บาท

- ภาคพิเศษ จำนวน ๒๓๗,๖๗๘,๒๐๐ บาท

งบประมาณที่ใช้ในการบริหารจัดการและดำเนินงานภายในมหาวิทยาลัยในปีงบประมาณ พ.ศ. ๒๕๕๔ รวมทั้งสิ้น ๓๔๔,๓๗๖,๓๐๐ บาท ทั้งนี้ไม่ได้รวมงบเงินประเภทเงินรายได้จากโครงการอื่นๆ ของมหาวิทยาลัย

๑.๒ ผลการประเมินคุณภาพภายนอกเพื่อรับรองมาตรฐานการศึกษา

๑.๒.๑ ระดับสถาบัน

ตารางผลการประเมินคุณภาพภายนอกเพื่อรับรองมาตรฐานการศึกษาระดับสถาบัน

ตัวบ่งชี้	คะแนนประเมิน	ระดับคุณภาพ
กลุ่มตัวบ่งชี้พื้นฐาน		
ด้านคุณภาพบัณฑิต		
๑. บัณฑิตปริญญาตรีที่ได้งานทำหรือประกอบอาชีพอิสระภายใน ๑ ปี	๓.๕๑	ดี
๒. คุณภาพของบัณฑิตปริญญาตรี โทและเอก ตามกรอบมาตรฐานคุณวุฒิระดับอุดมศึกษาแห่งชาติ	๔.๔๗	ดี
๓. ผลงานของผู้สำเร็จการศึกษาระดับปริญญาโทที่ได้รับการตีพิมพ์หรือเผยแพร่	๕.๐๐	ดีมาก
๔. ผลงานของผู้สำเร็จการศึกษาระดับปริญญาเอกที่ได้รับการตีพิมพ์หรือเผยแพร่	๓.๓๗	พอใช้
ด้านงานวิจัยและงานสร้างสรรค์		
๕. งานวิจัยหรืองานสร้างสรรค์ที่ได้รับการตีพิมพ์หรือเผยแพร่	๓.๐๐	พอใช้
๖. งานวิจัยหรืองานสร้างสรรค์ที่นำไปใช้ประโยชน์	๓.๖๗	ดี
๗. ผลงานวิชาการที่ได้รับการรับรองคุณภาพ	๔.๐๒	ดี
ด้านการบริการวิชาการแก่สังคม		
๘. ผลการนำความรู้และประสบการณ์จากการให้บริการวิชาการมาใช้ในการพัฒนาการเรียนการสอน และ/หรือการวิจัย	๕.๐๐	ดีมาก
๙. ผลการเรียนรู้และเสริมสร้างความเข้มแข็งของชุมชนหรือองค์กรภายนอก	๕.๐๐	ดีมาก
ด้านการทำนุบำรุงศิลปและวัฒนธรรม		
๑๐. การส่งเสริมและสนับสนุนด้านศิลปะและวัฒนธรรม	๕.๐๐	ดีมาก
๑๑. การพัฒนาสุนทรียภาพในมิติทางศิลปะและวัฒนธรรม	๕.๐๐	ดีมาก
คะแนนเฉลี่ยผลการประเมิน ๑๑ ตัวบ่งชี้ (๑)	๔.๓๑	ดี
ด้านการบริหารและการพัฒนาสถาบัน		
๑๒. การปฏิบัติตามบทบาทหน้าที่ของสถาบัน	๔.๗๑	ดีมาก
๑๓. การปฏิบัติตามบทบาทหน้าที่ของผู้บริหารสถาบัน	๔.๒๘	ดี
๑๔. การพัฒนาคณาจารย์	๒.๖๓	พอใช้
ด้านการพัฒนาและประกันคุณภาพภายใน		
๑๕. ผลประเมินการประกันคุณภาพภายในรับรองโดยต้นสังกัด	๔.๗๐	ดีมาก
กลุ่มตัวบ่งชี้เอกลักษณ์		
๑๖. ผลการพัฒนาตามอัตลักษณ์สถาบัน		
๑๖.๑ ผลการบริหารสถาบันให้เกิดอัตลักษณ์	๕.๐๐	ดีมาก
๑๖.๒ ผลการพัฒนาบัณฑิตตามอัตลักษณ์	๔.๕๕	ดีมาก
๑๗. ผลการพัฒนาตามจุดเน้นและจุดเด่นที่ส่งผลกระทบต่อเป็นเอกลักษณ์ของสถาบัน	๕.๐๐	ดีมาก
กลุ่มตัวบ่งชี้มาตรการส่งเสริม		
๑๘. ผลการชี้แจง ป้องกัน หรือแก้ปัญหาของสังคมในด้านต่าง ๆ		
๑๘.๑ ผลการชี้แจง ป้องกัน หรือแก้ปัญหาของสังคมในประเด็นที่ ๑ ภายในสถาบัน	๕.๐๐	ดีมาก
๑๘.๒ ผลการชี้แจง ป้องกัน หรือแก้ปัญหาของสังคมในประเด็นที่ ๒ ภายนอกสถาบัน	๕.๐๐	ดีมาก
คะแนนเฉลี่ยผลการประเมิน ๑๘ ตัวบ่งชี้ (๒)	๔.๔๒	ดี

หมายเหตุ (๑) และ (๒) ต้องได้ค่าเฉลี่ย ≥ ๓.๕๑

๑.๒.๒ ระดับคณะ

ตารางผลการประเมินคุณภาพภายนอกเพื่อรับรองมาตรฐานการศึกษาระดับคณะ

คณะ	ผลการประเมิน ตัวบ่งชี้พันธกิจหลัก ๑๑ ตัว บ่งชี้		ผลการประเมิน ๑๘ ตัวบ่งชี้	
	คะแนนเฉลี่ย	ระดับคุณภาพ	คะแนนเฉลี่ย	ระดับคุณภาพ
๑. คณะเทคโนโลยีอุตสาหกรรม	๔.๕๒	ดีมาก	๔.๕๐	ดี
๒. คณะมนุษยศาสตร์และสังคมศาสตร์	๔.๐๓	ดี	๔.๒๖	ดี
๓. คณะวิทยาการจัดการ	๔.๑๐	ดี	๔.๓๐	ดี
๔. คณะวิทยาศาสตร์และเทคโนโลยี	๔.๘๐	ดีมาก	๔.๖๓	ดีมาก
๕. วิทยาลัยการฝึกหัดครู	๔.๑๑	ดี	๔.๓๐	ดี
๖. สถาบัน	๔.๓๑	ดี	๔.๔๒	ดี

๑.๒.๓ การรับรองมาตรฐานคุณภาพ

(๑) มหาวิทยาลัยราชภัฏพระนคร มีจำนวนคณะที่รับการประเมินจำนวน ๕ คณะ และไม่มี
การจัดการศึกษานอกสถานที่ตั้งที่ไม่ได้เป็นส่วนหนึ่งของคณะ

(๒) คณะและการจัดการศึกษานอกสถานที่ตั้งที่ได้รับรองมาตรฐานคุณภาพจำนวน ๕ คณะ
ไม่รับรองมาตรฐานคุณภาพจำนวน - คณะ

(๓) ผลประเมินระดับสถาบันได้รับคะแนนเฉลี่ย ๔.๔๒ ระดับคุณภาพ ดี แสดงว่าสถาบัน
ได้รับการรับรองมาตรฐานคุณภาพตามเกณฑ์ที่ สมศ.กำหนด

๑.๓ ข้อเสนอแนะเชิงนโยบาย

● ระดับสถาบัน

๑) มหาวิทยาลัยควรเร่งพัฒนาและส่งเสริมงานวิจัยให้ทั่วถึง กำหนดให้การทำงานวิจัยเป็นภารกิจหลักอย่างหนึ่งของคณาจารย์เพื่อเพิ่มจำนวนงานวิจัย รวมถึงการกำหนดมาตรการส่งเสริมในการจูงใจให้มีการขอทุนจากภายนอก รวมถึงส่งเสริมการตีพิมพ์ผลงานวิจัยของคณาจารย์ในระดับนานาชาติ

๒) คณาจารย์บางคณะสามารถทำงานวิจัยและบริการวิชาการสู่สังคม โดยเน้นมีส่วนร่วมในการพัฒนาชุมชนอย่างต่อเนื่อง มหาวิทยาลัยจึงควรส่งเสริมให้เกิดการบูรณาการระหว่างคณะวิชาและสาขาวิชาต่างๆ เพื่อให้การทำงานวิจัยและบริการวิชาการสู่สังคมมีความโดดเด่นและชัดเจน รวมถึงชุมชนจะได้รับประโยชน์อย่างจริงจัง

๓) ควรมีการจัดทำแผนการพัฒนาบุคลากร โดยเฉพาะเพื่อรองรับอัตราอาจารย์ที่เกษียณอายุ รวมถึงการจัดหา จัดจ้างอาจารย์ที่มีคุณสมบัติตรงตามสาขาวิชาที่ขาดแคลนและสามารถจัดการเรียนการสอนได้อย่างมีประสิทธิภาพ มากกว่าการการจัดจ้างอาจารย์ด้วยวุฒิปริญญาเอกเท่านั้น

๔) คณาจารย์คุณวุฒิปริญญาเอกและตำแหน่งวิชาการยังมีน้อย ควรจัดทำแผนพัฒนาอาจารย์ให้ชัดเจนทั้งระยะสั้นและระยะยาว เพื่อเพิ่มคุณวุฒิอาจารย์ปริญญาเอกในสาขาที่ตรงกับความต้องการของมหาวิทยาลัยและเพิ่มตำแหน่งทางวิชาการให้มากขึ้น

๕) การเขียน SAR ของระดับคณะวิชาและระดับสถาบันควรเป็นเอกภาพ นิยามศัพท์ที่ใช้ควรทำความเข้าใจอย่างถ่องแท้ร่วมกัน

● ระดับคณะ (เน้นเฉพาะคณะที่มีความโดดเด่น และคณะที่ต้องการการพัฒนา)

๑) คณะเทคโนโลยีอุตสาหกรรม และคณะมนุษยศาสตร์และสังคมศาสตร์ มีผลการดำเนินงานที่โดดเด่นในด้านการบริการวิชาการแก่สังคม ที่เน้นการมีส่วนร่วมของชุมชน ทำให้ชุมชนสามารถนำประโยชน์ไปใช้ได้จริง รวมถึงมีการบูรณาการบริการวิชาการแก่สังคมกับการเรียนการสอนและงานวิจัยอย่างกลมกลืนและสร้างสรรค์ โดยใช้การเรียนการสอนแบบ PBL (Problem Based Learning) โดยนักศึกษาได้ศึกษาจากสภาพความเป็นจริงในสังคม เป็นการฝึกการคิดแก้ปัญหา และพัฒนาศักยภาพนักศึกษาได้มาก รวมถึงเกิดความภาคภูมิใจในตนเอง

๒) คณะมนุษยศาสตร์และสังคมศาสตร์มีหลักสูตรนาฏศิลป์และการละคร คนตรีไทย ผลผลิตของหลักสูตรช่วยอนุรักษ์ศิลปะและวัฒนธรรมไทยเป็นอย่างดี นักศึกษายังได้รับรางวัลทั้งระดับชาติและนานาชาติอีกด้วย

๓) คณะวิทยาการจัดการ มีการจัดการเรียนการสอนให้นักศึกษารู้จักพึ่งพาตนเอง มีคุณธรรมจริยธรรม ตามอัตลักษณ์บัณฑิตของมหาวิทยาลัย โดยการสอนให้นักศึกษารู้จักทำธุรกิจ มีการตั้งธุรกิจจำลอง เพื่อให้นักศึกษาได้ประสบการณ์จริง สามารถสร้างงานด้วยตนเอง นอกจากนี้ยังช่วยสอนนักศึกษาคณะอื่นๆ ให้รู้จักทำธุรกิจเพื่อการพึ่งพาตนเองอีกด้วย

๔) คณะวิทยาศาสตร์และเทคโนโลยี มีคณาจารย์ที่สามารถผลิตผลงานวิจัยที่ได้ตีพิมพ์เผยแพร่ในวารสารระดับชาติและนานาชาติ รวมถึงการนำไปใช้ประโยชน์ในสัดส่วนที่สูง ซึ่งควรพัฒนาให้ดียิ่งขึ้น

๕) วิทยาลัยการฝึกหัดครู มีรูปแบบการพัฒนาคุณลักษณะของนักศึกษาด้านคุณธรรม จริยธรรม โดยการบูรณาการการเรียนการสอนกับกิจกรรม ศิลปวัฒนธรรม ในรายวิชาศึกษาทั่วไปและ/หรือรายวิชาที่สามารถบูรณาการได้ ซึ่งน่าจะเป็นตัวแบบให้กับคณะวิชาอื่นๆ อนึ่งสิ่งซึ่งจะเป็นกระบวนการที่น่าจะได้ผลดีคือการพัฒนาคณาจารย์ให้เป็นแบบอย่างที่ดี เพราะการทำให้ดูเป็นตัวอย่างย่อมให้ผลดีกว่าการบอกให้ทำ

๒.๑ ข้อมูลพื้นฐานของสถาบัน (อัตลักษณ์ เอกลักษณ์ และมาตรการส่งเสริม)

มหาวิทยาลัยราชภัฏพระนคร กำหนดอัตลักษณ์ของบัณฑิต คือ “ผู้มีปัญญา พึ่งตนเองได้” กระบวนการดำเนินงานของมหาวิทยาลัยร่วมกับคณะ/วิทยาลัยในการดำเนินการพัฒนานักศึกษาให้เกิดอัตลักษณ์ โดยการกำหนดปรัชญา ปณิธาน พันธกิจ และวัตถุประสงค์ของมหาวิทยาลัย การทำแผนยุทธศาสตร์และแผนปฏิบัติงานประจำปีที่ได้รับความเห็นชอบจากสภามหาวิทยาลัย ในแผนยุทธศาสตร์ของมหาวิทยาลัยกำหนดการพัฒนานักศึกษาให้มีปัญญา พึ่งตนเองได้ จาก ๓ ยุทธศาสตร์ คือ วิชาการเป็นเลิศ วิจัยสร้างสรรค์และบริการเป็นเยี่ยม การดำเนินงานตามกิจกรรมและโครงการภายใต้ยุทธศาสตร์ทั้งสามจะเชื่อมโยงและสัมพันธ์กันในลักษณะของการบูรณาการ ความสำเร็จของการดำเนินงานตามปรัชญา วิสัยทัศน์ และพันธกิจ

มหาวิทยาลัยราชภัฏพระนคร กำหนดเอกลักษณ์ซึ่งเป็นจุดเน้น จุดเด่นของมหาวิทยาลัย คือ “การบูรณาการ การศึกษา ศาสนา และวัฒนธรรม เพื่อการพัฒนาท้องถิ่น” โดยได้รับความเห็นชอบจากสภามหาวิทยาลัย เพื่อให้การดำเนินงานของมหาวิทยาลัยบรรลุเป้าหมายตามเอกลักษณ์ มหาวิทยาลัยได้จัดทำแผนยุทธศาสตร์ พ.ศ. ๒๕๕๓-๒๕๕๗ ซึ่งมีการกำหนดกลยุทธ์ เพื่อให้มหาวิทยาลัยสามารถพัฒนาไปสู่เอกลักษณ์ซึ่งเป็นจุดเน้น จุดเด่นของมหาวิทยาลัย

๒.๒ ผลการพัฒนาคุณภาพจากการประเมินรอบที่ผ่านมา(ระบุผลทั้งรอบ ๑ และ ๒)

การพัฒนาคุณภาพจากผลการประเมิน

๑ ผลการประเมินรอบ ๑ และข้อเสนอแนะการพัฒนาจากคณะกรรมการ

๑) การพัฒนาผลงานวิจัยและงานสร้างสรรค์ คณะกรรมการมีข้อเสนอแนะดังนี้

- มหาวิทยาลัยต้องสร้างจิตสำนึกให้คณาจารย์ตระหนักว่างานวิจัยเป็นงานที่ทุกคนต้องทำ โดยมหาวิทยาลัยต้องสนับสนุนงบประมาณอย่างเพียงพอและกำหนดเป้าหมายอย่างชัดเจน รวมถึงกระตุ้นให้มีการเผยแพร่ผลงานวิจัยในวารสารวิชาการที่ได้มาตรฐานทั้งในระดับชาติและนานาชาติ ทั้งนี้มหาวิทยาลัยต้องมีแผนการจัดกิจกรรมเพื่อพัฒนานักวิจัยรุ่นใหม่ด้วย

๒) ด้านการพัฒนาบุคลากร คณะกรรมการมีข้อเสนอแนะและการพัฒนาดังนี้

- ควรจัดทำแผนจัดหาบุคลากรทดแทนคณาจารย์ที่เกษียณอายุราชการ และเร่งรัดการเพิ่มอาจารย์ระดับปริญญาเอกเพื่อรองรับ โครงการเปิดสอนหลักสูตรปริญญาเอกของมหาวิทยาลัย

๓) ด้านการพัฒนาคุณภาพบัณฑิต

- ควรพัฒนาและบูรณาการทักษะการใช้คอมพิวเตอร์และภาษาอังกฤษในการเรียนการสอนเพื่อเป็นเครื่องมือในการแสวงหาความรู้ของนักศึกษา นอกจากนี้การกระจายโอกาสทางการศึกษาของมหาวิทยาลัยในการเปิดศูนย์บริการการศึกษา มหาวิทยาลัยจะต้องจัดการศึกษาให้ได้มาตรฐานเดียวกันกับการจัดการศึกษาในมหาวิทยาลัย

๑ ผลการประเมินรอบ ๒ และข้อเสนอแนะการพัฒนาจากคณะกรรมการ

มหาวิทยาลัยมีผู้นำที่เข้มแข็งในระดับกรรมการสภา และมีอธิการบดีที่มีวิสัยทัศน์ ได้รับการยอมรับจากบุคลากรนักศึกษา และชุมชน สามารถประสานความร่วมมือกับองค์กรภายนอกได้อย่างมีประสิทธิภาพ มีการดำเนินงานที่โดดเด่นด้านศิลปวัฒนธรรม รวมถึงบริการวิชาการเพื่อพัฒนาท้องถิ่น และมีการบูรณาการทั้ง ๒ พันธกิจเข้ากับการเรียนการสอนและการวิจัย ทั้งนี้คณะกรรมการได้ให้ข้อเสนอแนะและการพัฒนาเร่งด่วนดังนี้

ด้านนโยบายและแผน

๑. มหาวิทยาลัยราชภัฏพระนครเป็นมหาวิทยาลัยที่ตั้งในเมืองใหญ่ที่เป็นเมืองหลวง ควรมีนโยบายและแผนงานบริหารที่เน้นทั้งเป็นมหาวิทยาลัยเพื่อท้องถิ่นและมหาวิทยาลัยที่เป็นที่ยอมรับได้ระดับนานาชาติ

๒. นโยบายโรงเรียนสาธิตต้องชัดเจนทั้งในสถานภาพและบทบาท โดยมุ่งการบริหารจัดการให้โรงเรียนเป็นแหล่งฝึกสอนของนักศึกษาและวิจัยในระดับบัณฑิตศึกษาและคณาจารย์

๓. ควรยุบรวมหน่วยงานที่มีลักษณะงานใกล้เคียงกัน เช่น สำนักงาน โครงการบัณฑิตศึกษา กับสำนักงานโครงการฝึกกำลังสอนปริญญาเอก รวมทั้งพิจารณาลดจำนวนศูนย์การสอนภายนอกสถาบันที่ไม่จำเป็นหรือมีผู้เรียนไม่มากพอ

๔. ควรวิเคราะห์ให้ทราบสาเหตุปัญหาที่แท้จริงที่ทำให้การดำเนินงานของสถาบันตามข้อเสนอแนะของคณะผู้ประเมินรอบแรกยังไม่สามารถขับเคลื่อนให้คุณภาพของทั้ง ๓ มาตรฐานยังไม่พัฒนาไปในระดับดี และควรจัดทำตัวชี้วัดคุณภาพในเชิงปริมาณในทุกกิจกรรมที่มีการดำเนินงาน

๕. ควรจัดทำแผนปฏิบัติการที่สร้างจุดเด่นทางวิชาการให้มีผลงานเด่นดังที่สถาบันประสบความสำเร็จจากงานด้านทำนุบำรุงศิลปวัฒนธรรมและบริการวิชาการมาแล้ว

มาตรฐานด้านคุณภาพบัณฑิต

๑. ควรเร่งพัฒนาคณาจารย์ทั้งด้านคุณวุฒิ และตำแหน่งวิชาการ รวมทั้งพัฒนาความรู้จากการทำงานวิจัยและเข้าอบรมด้านทักษะวิชาชีพที่ทันสมัย ควบคู่ไปกับการส่งเสริมให้อาจารย์ปฏิบัติพันธกิจที่สถาบันต้องเร่งรีบพัฒนาให้มากขึ้น คือการพัฒนาบัณฑิตให้มีคุณลักษณะอันพึงประสงค์ตามที่กำหนดไว้ เน้นการสอนให้บัณฑิตมีทักษะพื้นฐานตามสาขาวิชาที่ศึกษาและพัฒนาการสอนการวิจัยและลดการพึ่งพาอาจารย์พิเศษลง โดยพัฒนาบุคลากรของสถาบัน

๒. ควรพัฒนาคุณภาพทางวิชาการของบัณฑิตให้มีความสามารถในการใช้ภาษาไทยและภาษาอังกฤษได้อย่างมีประสิทธิภาพและควรให้ความสำคัญกับกลุ่มสาขามนุษยศาสตร์ซึ่งเป็นผู้ให้บริการภาษาไทยและภาษาอังกฤษแก่นักศึกษาทั้งสถาบัน โดยพิจารณาลดภาระงานของคณาจารย์เพื่อให้มีเวลาพัฒนาการเรียนการสอน โดยลดการให้บริการการสอนภาคพิเศษและการสอนที่ศูนย์บริการการศึกษา เพื่อให้มีเวลาดูแลนักศึกษาอย่างใกล้ชิด โดยเฉพาะนักศึกษากลุ่มสาขาวิชาครุศาสตร์เป็นกลุ่มที่มีความสำคัญ เพราะสถาบันมีต้นกำเนิดจากการผลิตครู คุณภาพครูจึงเป็นสิ่งสำคัญยิ่ง เพราะเป็นต้นแบบของเยาวชนในอนาคต

๓. ด้านบัณฑิตศึกษาควรจัดแผนการสอนที่มีกระบวนการติดตามความก้าวหน้าของวิทยานิพนธ์อย่างต่อเนื่อง บริหารและจัดการศึกษาให้ได้มาตรฐานตามที่ สกอ. กำหนดและเผยแพร่วิทยานิพนธ์ระดับปริญญาโทและเอกในวารสารระดับชาติและนานาชาติ

มาตรฐานด้านงานวิจัยและงานสร้างสรรค์

๑. นำแผนกลยุทธ์ที่จัดทำไว้ในกลยุทธ์ที่๓ คือการส่งเสริมการวิจัยเพื่อพัฒนาไปสู่แผนปฏิบัติที่มีตัวชี้วัดความสำเร็จและเงื่อนไขด้านเวลา พร้อมมาตรการส่งเสริมสร้างแรงจูงใจตามชิ้นงานและคุณภาพงานที่ตีพิมพ์เผยแพร่ในวารสารที่มีคุณภาพรวมทั้งสร้างค่านิยมขององค์กร คือ “รักและภาคภูมิใจในสถาบันและต้องการพิสูจน์ให้สังคมเห็นว่ามหาวิทยาลัยราชภัฏพระนครเป็นสถาบันที่ร่วมเคียงคู่กับการพัฒนาสังคม” บนพื้นฐานของปรัชญา วิสัยทัศน์ของสถาบันร่วมกัน และงานวิจัยเป็นพันธกิจที่ทุกคนต้องเข้ามามีส่วนร่วมอย่างจริงจัง เพื่อสร้างผลงานให้ปรากฏและเป็นที่ยอมรับอย่างซื่อสัตย์ที่สุดเมื่อมีการประเมินครั้งต่อไป

๒. เร่งริบนำผลงานวิจัยที่ทำเสร็จแล้วไปสู่การเผยแพร่ โดยจัดตั้งทีมผู้ทรงคุณวุฒิเป็นที่ปรึกษาในการเขียนผลงานวิจัยเพื่อตีพิมพ์เผยแพร่ และปรับปรุงวารสารของสถาบันให้มีคุณภาพตามเกณฑ์ของ สมศ. เพื่อรองรับการเผยแพร่ผลงานของคณาจารย์ รวมทั้งต่อยอดงานวิจัยที่มีอยู่เดิมให้ไปสู่งานที่มีคุณภาพตีพิมพ์เผยแพร่ โดยเชิญผู้ทรงคุณวุฒิมาร่วมวิเคราะห์เพื่อสร้างกลุ่มวิจัยที่เป็นเอกลักษณ์และสอดคล้องกับอัตลักษณ์ของสถาบันและเพิ่มขีดความสามารถในการแข่งขันทุนจากภายนอก

๓. บูรณาการงานวิจัยข้ามสาขาเพื่อให้งานบริการวิชาการและทำนุบำรุงศิลปะและวัฒนธรรมที่สถาบันมีทิศทางการทำงานที่ชัดเจนและเป็นจุดเน้นที่มีน้ำหนักเพียงพอที่จะใช้เป็นผลงานวิจัยรวมทั้งบูรณาการไปกับการเรียนการสอน

๔. คัดกรองงานที่เกี่ยวข้องกับงานวิจัยและนำไปใช้ในการประเมินผลงานประจำปี และแต่งตั้งคณะกรรมการรับผิดชอบด้านสิทธิประโยชน์จากผลงานวิชาการ เพื่อดำเนินการด้านแนวทางจดทรัพย์สินทางปัญญา ออกระเบียบและกำหนดเกณฑ์การแบ่งสัดส่วนผลงานวิชาการของอาจารย์ในงานวิทยานิพนธ์และผลการศึกษารายบุคคลของนักศึกษา

มาตรฐานด้านหลักสูตรและการเรียนการสอน

๑. สถาบันต้องเร่งส่งเสริมสร้างแรงจูงใจและช่วยพัฒนาอาจารย์ให้สามารถขอตำแหน่งวิชาการเพิ่มขึ้น โดยเฉพาะเกณฑ์ใหม่ของ สกอ. ซึ่งต้องใช้ผลงานวิจัยเป็นตัวชี้วัด และส่งเสริมอาจารย์รุ่นใหม่ให้รับทุนไปศึกษาต่อต่างประเทศในสาขาที่จำเป็น เพื่อรองรับอัตราเกษียณและพัฒนาความเข้มแข็งทางวิชาการ ทั้งควรให้ความสำคัญกับการเพิ่มสัดส่วนการศึกษาต่อต่างประเทศให้เพิ่มขึ้นและเพิ่มความหลากหลายของสถาบันที่เลือกไปศึกษา อาจารย์ที่ไม่ได้ศึกษาต่อควรให้มีการพัฒนาทักษะที่เอื้อต่อการใช้เทคโนโลยีที่ทันสมัย สามารถทำงานวิจัยเพื่อตีพิมพ์เผยแพร่ในวารสารที่นำไปสู่การขอตำแหน่งทางวิชาการ

๒. พัฒนาการสอนที่กระตุ้นให้นักศึกษาค้นคว้าหาความรู้ใหม่ๆ จากการอ่านและวิเคราะห์แหล่งวิชาการจากสิ่งพิมพ์ภาษาต่างประเทศเพื่อฝึกทักษะและกระตุ้นให้ก้าวทันวิทยาการใหม่ๆ และปูพื้นฐานความรู้ไปสู่การศึกษาวิจัยทั้งของนักศึกษาและอาจารย์

๓. จัดหาปัจจัยเกื้อหนุนในด้านการเรียนการสอน เช่น จัดห้องเรียนพิเศษโดยมีคอมพิวเตอร์และสื่อโสตทัศนไว้ในห้องเรียนเพื่อรองรับการสอน โดยใช้สื่อที่คณาจารย์พัฒนาขึ้น ห้องปฏิบัติการและโรงฝึกปฏิบัติการควรมีเครื่องมือเพียงพอและทันสมัย ห้องสมุดควรจัดซื้อตำราในวิชาที่เปิดสอนให้มีความทันสมัยและมีจำนวนเพียงพอต่อการจัดการศึกษาให้มากขึ้น โดยเฉพาะตำราภาษาต่างประเทศ และวารสารในสาขาที่มีการวิจัยเพื่อรองรับการผลิตบัณฑิตในระดับบัณฑิตศึกษา และสถาบันควรลงทุนจัดหาคอมพิวเตอร์ให้คณาจารย์เพื่อใช้พัฒนาทักษะและใช้ประโยชน์จากศักยภาพของการสืบค้นข้อมูลจากสารสนเทศทางอินเทอร์เน็ต เพื่อให้อาจารย์มีทักษะก่อนจะนำนักศึกษาค้นคว้า

๔. ควรนำนโยบายด้านการเปิดหลักสูตรใหม่ โดยใช้กระบวนการที่เป็นมาตรฐานคือ พิจารณาจากความพร้อมของบุคลากร ทรัพยากรด้านการเรียนการสอน และห้องปฏิบัติการที่มีครุภัณฑ์เพื่อการฝึกทักษะอาชีพของแต่ละหลักสูตรตามความต้องการของผู้ใช้บริการ และวิเคราะห์ด้านงบประมาณเพื่อผลิตบัณฑิตที่มีคุณภาพทั้งด้านวิชาการและทักษะทางวิชาชีพ เป็นที่ยอมรับด้านความสามารถในการทำงานและสร้างชื่อเสียง โดยไม่มีผลกระทบด้านลบต่อคุณภาพและการบริหารจัดการของสาขาวิชาที่เปิดสอนปัจจุบัน ๖๕ หลักสูตร

๓. วิธีการประเมินคุณภาพภายนอกรอบสาม

๓.๑ เกณฑ์การประเมินผลและการรับรองมาตรฐาน

ในการรับรองมาตรฐานคุณภาพของ สมศ. ได้กำหนดเกณฑ์มาตรฐานดังนี้

๑) ผลการประเมิน ได้คะแนนเฉลี่ยจากตัวบ่งชี้ตามพันธกิจสถาบันอุดมศึกษา (ตัวบ่งชี้ที่ ๑-๑๑) ตั้งแต่ ๓.๕๑ ขึ้นไป (ระดับดีขึ้นไป) และ

๒) ผลการประเมิน ได้คะแนนเฉลี่ยจากภาพรวมทุกตัวบ่งชี้ ตั้งแต่ ๓.๕๑ ขึ้นไป (ระดับดีขึ้นไป)

การประเมินคุณภาพภายนอกรอบสามระดับอุดมศึกษา มีหน่วยการประเมินเป็นคณะหรือหน่วยงาน เทียบเท่าคณะ และสถาบัน ดังนั้นเกณฑ์การพิจารณา มี ๒ ระดับ ดังนี้

๑) การรับรองมาตรฐานคุณภาพในระดับคณะหรือหน่วยงานเทียบเท่าคณะ จะได้รับการรับรองเมื่อ ผลการประเมินของคณะหรือหน่วยงานเทียบเท่าคณะ ได้คะแนนเฉลี่ยเป็นไปตามเกณฑ์มาตรฐานดังกล่าวข้างต้น

๒) การรับรองมาตรฐานคุณภาพในระดับสถาบัน จะได้รับการรับรองเมื่อผลการประเมินของ สถาบันได้คะแนนเฉลี่ยเป็นไปตามเกณฑ์มาตรฐานดังกล่าวข้างต้น และ

๒.๑) หน่วยงานในระดับคณะหรือเทียบเท่าทุกคณะได้รับการรับรอง

๒.๑) หากหน่วยงานในระดับคณะหรือเทียบเท่าคณะใดคณะหนึ่งในสถาบันไม่ได้รับการรับรอง ให้การรับรองในระดับสถาบันเป็นการรับรองแบบมีเงื่อนไข

ค่าคะแนนเฉลี่ยของกลุ่มตัวบ่งชี้หรือในภาพรวม สามารถแปลความหมายระดับคุณภาพได้ดังนี้

ช่วงคะแนน ๔.๕๑-๕.๐๐	ระดับคุณภาพ	ดีมาก
ช่วงคะแนน ๓.๕๑-๔.๕๐	ระดับคุณภาพ	ดี
ช่วงคะแนน ๒.๕๑-๓.๕๐	ระดับคุณภาพ	พอใช้
ช่วงคะแนน ๑.๕๑-๒.๕๐	ระดับคุณภาพ	ต้องปรับปรุง
ช่วงคะแนน ๐.๐๐-๑.๕๐	ระดับคุณภาพ	ต้องปรับปรุงเร่งด่วน

๓.๒ กระบวนการตรวจเยี่ยมและการประเมินคุณภาพภายนอก

๓.๒.๑ การวางแผนการประเมิน

(๑) แผนก่อนการประเมิน

๑. ประธานคณะกรรมการเชิญคณะกรรมการประชุม โดยการประสานงานจากเลขาธิการคณะกรรมการผู้ตรวจประเมิน เพื่อชี้แจงรายละเอียดในการประเมิน แนวทางในการวิเคราะห์ รายงานประเมินตนเอง และมอบหมายงานให้คณะกรรมการในการประเมิน

๒. คณะกรรมการประชุมเพื่อวางแผนเตรียมการกำหนดประเด็นในการประเมิน กำหนดตารางการปฏิบัติ แลกเปลี่ยนประเด็นที่คณะกรรมการมีข้อสงสัยเพื่อประสานกับผู้แทนมหาวิทยาลัย รวมถึงนัดแนะกับมหาวิทยาลัยในรายละเอียดของการประเมิน

๓. ประสานงานกับมหาวิทยาลัยในการเตรียมเอกสารหลักฐาน บุคคลที่เกี่ยวข้องในการประเมิน สถานที่ และความพร้อมในการรับการประเมิน

- การแบ่งทีมผู้ประเมินตรวจเยี่ยมคณะและสัมมนา

คณะกรรมการได้แบ่งทีมในการตรวจประเมินในระดับคณะตามความถนัดของผู้ตรวจประเมิน ทั้งนี้ในการตรวจประเมินมหาวิทยาลัยราชภัฏพระนคร ได้แบ่งคณะกรรมการเป็น ๒ ทีม โดยทีมที่หนึ่งตรวจประเมินวิทยาลัยการฝึกหัดครู คณะมนุษยศาสตร์และสังคมศาสตร์ และคณะเทคโนโลยีอุตสาหกรรม และผู้ตรวจประเมินทีมที่สอง ตรวจประเมินคณะวิทยาการจัดการและคณะวิทยาศาสตร์และเทคโนโลยี

- การแบ่งความรับผิดชอบกลุ่มตัวบ่งชี้

คณะกรรมการได้แบ่งความรับผิดชอบกลุ่มตัวบ่งชี้ตามความถนัดของผู้ตรวจประเมิน โดยกำหนดให้คณะกรรมการทีมที่หนึ่งรับผิดชอบกลุ่มตัวบ่งชี้พื้นฐาน แบ่งเป็นด้านคุณภาพบัณฑิต ด้านงานวิจัยและสร้างสรรค์ ด้านบริการวิชาการแก่สังคม คณะกรรมการทีมที่สองและประธานรับผิดชอบกลุ่มตัวบ่งชี้พื้นฐานด้านทำนุบำรุงศิลปวัฒนธรรม ด้านการบริหารและการพัฒนาสถาบัน และด้านการพัฒนาและประกันคุณภาพภายใน ส่วนคณะกรรมการทีมที่สามรับผิดชอบกลุ่มตัวบ่งชี้อัตลักษณ์และกลุ่มตัวบ่งชี้มาตรการส่งเสริม

(๒) แผนระหว่างการประเมิน

๑) คณะกรรมการผู้ประเมินจัดประชุมชี้แจงคณะผู้บริหารและบุคลากรของมหาวิทยาลัย เพื่อแจ้งวัตถุประสงค์ กระบวนการและ กำหนดการ รวมถึงการปฏิบัติตนของมหาวิทยาลัยระหว่างการตรวจเยี่ยม การเตรียมเอกสาร หลักฐานที่เกี่ยวข้องและความพร้อมในการรับการตรวจประเมิน

๒) คณะกรรมการตรวจประเมินคุณภาพในระดับคณะและสถาบันตามขอบข่ายและประเด็นที่กำหนดไว้ และนำข้อค้นพบที่ได้ทั้งหมดมาอภิปรายร่วมกันเพื่อวิเคราะห์ผลการตรวจประเมิน

๓) ในวันสุดท้ายในการตรวจประเมิน คณะกรรมการผู้ประเมินนำเสนอข้อสังเกตด้วยวาจา ต่อที่ประชุมของมหาวิทยาลัย ประกอบด้วยคณะกรรมการสภามหาวิทยาลัย ผู้บริหาร คณาจารย์ บุคลากร และนักศึกษา

(๓) แผนหลังการประเมิน

๑) คณะผู้ประเมินร่วมกันจัดทำร่างรายงานผลการประเมินคุณภาพภายนอกทั้งในระดับคณะและมหาวิทยาลัยจากข้อมูลหลักฐานทั้งหมดที่รวบรวมได้ตามกรอบการประเมินของ สมศ.

๒) คณะผู้ประเมินเสนอร่างรายงานต่อมหาวิทยาลัย เพื่อพิจารณารับรองภายใน ๑๕ วันนับจากวันที่ได้รับการตรวจประเมิน

๓) คณะกรรมการผู้ประเมินจัดส่งรายงานผลการประเมินที่มหาวิทยาลัยรับรองแล้วให้ สมศ. เพื่อตรวจสอบความถูกต้องและจัดส่งรายงานให้ผู้ประเมินอกิมาตรวจอ่าน

๔) คณะกรรมการปรับแก้ไขรายงานตามข้อเสนอแนะของผู้ประเมินอกิมาและส่งรายงานฉบับสมบูรณ์ให้ สมศ. เพื่อพิจารณารับรองรายงาน และพิจารณารับรองมาตรฐานมหาวิทยาลัย

๕) สมศ. เสนอผลการประเมินต่อคณะรัฐมนตรี รัฐมนตรีว่าการกระทรวงศึกษาธิการ เผยแพร่รายงานต่อหน่วยงานที่เกี่ยวข้องและสาธารณะชน

๓.๒.๒ วิธีการตรวจสอบและความน่าเชื่อถือของข้อมูล

ข้อมูลที่น่ามาวิเคราะห์เพื่อประเมินคุณภาพ ได้มาจากการเก็บรวบรวมข้อมูล ๓ วิธี คือ

๑) การตรวจสอบหลักฐานเพื่อยืนยันความเป็นจริงของข้อมูลตามที่มหาวิทยาลัย ได้รายงานไว้ในรายงานการประเมินตนเองและตามหลักฐานที่สะท้อนสภาพความเป็นจริงที่ไม่ได้อยู่ในรายงานการประเมินตนเอง และตรวจสอบความน่าเชื่อถือของข้อมูลต่างๆ รวมทั้งการตรวจสอบกระบวนการและวิธีการที่มหาวิทยาลัยใช้ ในการได้มาซึ่งข้อมูลหลักฐานที่ระบุในรายงานการประเมินตนเองว่ามีความเหมาะสมครอบคลุมครบถ้วนหรือไม่

๒) การสัมภาษณ์ผู้ที่เกี่ยวข้องในแต่ละตัวบ่งชี้ เช่น กรรมการสภามหาวิทยาลัย ผู้บริหารระดับมหาวิทยาลัย/คณะ คณาจารย์ในแต่ละคณะฯ บุคลากรสายสนับสนุน นักศึกษา ศิษย์เก่า ผู้ใช้บัณฑิต เป็นต้น

๓) การสังเกตด้านกายภาพ ข้อมูลทางสังคมรอบๆ มหาวิทยาลัย ว่าสอดคล้องกับข้อมูลในรายงานการประเมินตนเองหรือไม่

๓.๓ รายชื่อคณะกรรมการประเมินคุณภาพภายนอก

- | | |
|----------------------------------------------------|---------------|
| (๑) พลอากาศตรี ศาสตราจารย์เกียรติคุณ ดร.แก้ว สงขาว | ประธานกรรมการ |
| (๒) รองศาสตราจารย์ทัศนาศิลป์ ชลิตะนันท์ | กรรมการ |
| (๓) รองศาสตราจารย์มานพ พราหมณ์ โชติ | กรรมการ |
| (๔) อาจารย์พิจิตรลักษณ์ ภูศิริ | กรรมการ |
| (๕) ผู้ช่วยศาสตราจารย์ ดร.เพ็ญประภา ภัทรานุกรม | เลขานุการ |

๔. ผลการประเมินคุณภาพภายนอก

๔.๑ ผลการประเมินรายตัวบ่งชี้ของระดับคณะและสถาบัน

ตัวบ่งชี้ที่ ๑ บัณฑิตปริญญาตรีที่ได้งานทำหรือประกอบอาชีพอิสระภายใน ๑ ปี

ผลการประเมิน

มหาวิทยาลัยได้สำรวจภาวะการมีงานทำของบัณฑิตปริญญาตรี รุ่นปีการศึกษา ๒๕๕๒ พบว่า มีผู้สำเร็จการศึกษา จำนวน ๕๓๓๑ คน มีบัณฑิตตอบแบบสอบถาม จำนวน ๕,๑๓๓ คน เป็นผู้มีงานทำและ / หรือประกอบอาชีพอิสระ ภายใน ๑ ปี จำนวน ๒,๘๑๖ คน จำนวนบัณฑิตที่ตอบแบบสำรวจไม่นับรวมผู้ที่มีงานทำก่อนเข้าศึกษา และผู้ที่ศึกษาต่อ จำนวน ๓,๖๐๖ คน ทั้งนี้มหาวิทยาลัยมีผลการดำเนินงานเท่ากับ ๗๘.๑๒ คะแนนประเมินเท่ากับ ๓.๘๑ ระดับคุณภาพดี สรุปผลการดำเนินงานและคะแนนประเมินระดับคณะ และมหาวิทยาลัยมีดังนี้

ลำดับ ที่	หน่วยงาน	ผลการดำเนินงาน			คะแนน ประเมิน	ระดับ คุณภาพ
		ตัวตั้ง	ตัวหาร	ผลลัพธ์		
๑	คณะเทคโนโลยีอุตสาหกรรม	๓๖๒	๔๕๘	๗๒.๖๕	๓.๖๓	ดี
๒	คณะมนุษยศาสตร์และสังคมศาสตร์	๔๖๕	๖๔๔	๗๒.๘๓	๓.๖๔	ดี
๓	คณะวิทยาการจัดการ	๑,๖๕๐	๒,๐๗๗	๘๑.๓๗	๔.๐๗	ดี
๔	คณะวิทยาศาสตร์และเทคโนโลยี	๒๐๗	๒๗๗	๗๔.๗๓	๓.๗๔	ดี
๕	วิทยาลัยการฝึกหัดครู	๘๕	๑๑๐	๘๐.๙๑	๔.๐๕	ดี
๖	สถาบัน	๒,๘๑๖	๓,๖๐๖	๗๘.๑๒	๓.๘๑	ดี

• จุดแข็งและแนวทางเสริม

(๑) บัณฑิตปริญญาตรีที่ได้งานทำหรือประกอบอาชีพอิสระภายใน 1 ปี ผลการประเมินในระดับสถาบันอยู่ในระดับ “ดี” และของทุกคณะวิชา ก็อยู่ในระดับ “ดี” ซึ่งไม่มีคณะวิชาใดได้คะแนนในระดับ “ดีมาก” เลย หากทางมหาวิทยาลัยให้ความสำคัญและตระหนักในเรื่องนี้ กระตุ้นให้ทุกคณะ ทุกสาขาวิชา ร่วมมือพร้อมใจช่วยกันพัฒนา ก็จะเป็นแนวทางเสริมที่จะเพิ่มคะแนนอยู่ในระดับ “ดีมาก” ได้

(๒) มหาวิทยาลัยราชภัฏพระนครได้สร้างความเชื่อถือในการผลิตบุคลากรทางการศึกษามากเป็นเวลานาน มีศิษย์เก่าอยู่ในทุกวงการ ประการหนึ่ง อีกประการหนึ่งในยุคปัจจุบันมหาวิทยาลัยราชภัฏพระนครมีผู้บริหารที่เปี่ยมไปด้วยภาวะผู้นำ มีวิสัยทัศน์กว้างไกล นำหลักธรรมาภิบาลและการบริหารจัดการมา

ใช้ได้รับการยกย่องเป็นผู้บริหารดีเด่นให้นักศึกษาได้เห็นวัตรที่ดั่งงามปฏิบัติตัวเป็นแบบอย่างแก่นักศึกษาเหล่านี้เป็นสิ่งเพิ่มคุณค่าให้แก่บัณฑิตให้มีโอกาสในการมีงานทำมากขึ้น โดยทางอ้อม

• จุดที่ควรพัฒนาและข้อเสนอแนะ

(๑) การสำรวจหาข้อมูลภาวะการมีงานทำของบัณฑิตควรทำเป็นระบบต่อเนื่อง และครอบคลุมให้มากที่สุดหรือทั้งหมดก็จะดียิ่งดี ความสับสนของการสำรวจที่ผ่านมามอบให้ชัดไม่ได้ว่า เป็นบัณฑิตของปีการศึกษาหรือเป็นบัณฑิตที่รับปริญญาปีใด เพราะตัวเลขที่จะทับซ้อนกันก็มี จึงควรจัดระบบสารสนเทศแยกบัณฑิตในแต่ละปีการศึกษาและติดตามโดยต่อเนื่อง แม้จะได้ข้อมูลซ้ำห้อย อันนี้เป็นกระบวนการติดตามผลผลิตนั่นเองแล้วนำข้อมูลเหล่านี้มาวิเคราะห์หาสาเหตุไม่มีงานทำจะพบจุดที่ควรพัฒนาได้ตรงประเด็น อย่างเช่น ถ้าผลการวิเคราะห์ไม่มีงานทำเพราะคนในสาขานั้นผลิตกันออกมามากเกินความจำเป็น ก็ได้นำมากำหนดนโยบายในการรับนักศึกษาในสาขาวิชานั้นลดลงหรือจะยุบเลิกก็ได้ จะได้ไปเพิ่มในสาขาที่ขาดแคลนจะช่วยให้ช่วยลดปัญหาของชาติในปัจจุบัน ที่บัณฑิตว่างงานแต่งงานว่างบัณฑิต (ขาดคน)

(๒) มหาวิทยาลัยควรจัดรายวิชาสหกิจศึกษาไว้ในหลักสูตรที่เอื้อเพื่อสร้างโอกาสให้นักศึกษามีประสบการณ์ตรงในการทำงาน ได้คุ้นเคยกับผู้ประกอบการ จะเพิ่มโอกาสที่จะมีงานทำอีกทางหนึ่ง

(๓) มหาวิทยาลัยแต่ละคณะวิชาน่าจะหากระบวนการในการเปลี่ยนค่านิยมของนักศึกษาและผู้ปกครอง ซึ่งค่านิยมเดิมที่เข้าศึกษาก็เพื่อหวังจะได้เป็นข้าราชการ หรือทำงานบริษัท (มนุษย์เงินเดือน) เหมือนขายแรงงานซึ่งมีจำกัด ไปเป็นผู้ประกอบการเอง ขายปัญญา จะขายเท่าไรก็ไม่หมด แต่ทั้งนี้ทางมหาวิทยาลัยควรจัดวิชาที่เกี่ยวกับเทคนิคหรือศิลปะการเป็นผู้ประกอบการเองไว้ในหลักสูตรหรือตั้งศูนย์แนะนำ ซึ่งน่าจะเป็นผลดีต่อบัณฑิตมหาวิทยาลัยตลอดไปถึงประเทศชาติโดยส่วนรวมด้วย

• วิธีปฏิบัติที่ดี (Good Practice) (ถ้ามี)

--

ตัวบ่งชี้ที่ ๒ คุณภาพของบัณฑิต ปริญญาตรี โท เอก ตามกรอบคุณวุฒิระดับอุดมศึกษาแห่งชาติ

ผลการประเมิน

มหาวิทยาลัยได้มีการศึกษาวิจัยผลความพึงพอใจของผู้ใช้บัณฑิตที่มีต่อบัณฑิตของมหาวิทยาลัย ปีการศึกษา ๒๕๕๒ โดยใช้แบบสอบถามส่งไปให้แก่ผู้ใช้บัณฑิตจำนวน ๕,๖๕๕ ชุด เป็นหน่วยงานที่รับบัณฑิตระดับปริญญาตรีเข้าทำงาน ๕,๓๓๑ ชุด ระดับปริญญาโท ๓๐๑ ชุดและปริญญาเอก จำนวน ๒๓ ชุด ได้รับแบบสอบถามกลับคืนมา จำนวน ๒,๓๕๐ ชุด คิดเป็นร้อยละ ๔๑.๕๖ พบว่า ความพึงพอใจของนายจ้าง/ผู้ใช้บัณฑิตต่อบัณฑิตมหาวิทยาลัยราชภัฏพระนคร มีระดับคะแนนเฉลี่ย ๔.๔๗ สรุปผลการดำเนินงานและคะแนนประเมินระดับคณะ และมหาวิทยาลัยมีดังนี้

ลำดับ ที่	หน่วยงาน	ผลการดำเนินงาน			คะแนน ประเมิน	ระดับ คุณภาพ
		ตัวตั้ง	ตัวหาร	ผลลัพธ์		
๑	คณะเทคโนโลยีอุตสาหกรรม	๑,๑๖๐.๔๘	๒๕๖	๓.๕๒	๓.๕๒	ดี
๒	คณะมนุษยศาสตร์และ สังคมศาสตร์	๒,๘๕๓.๑๓	๖๕๑	๔.๔๔	๔.๔๔	ดี
๓	คณะวิทยาการจัดการ	๕,๒๗๕	๑๑๓๐	๔.๖๗	๔.๖๗	ดีมาก
๔	คณะวิทยาศาสตร์และเทคโนโลยี	๗๑๐.๘๗	๑๖๐	๔.๔๔	๔.๔๔	ดี
๕	วิทยาลัยการฝึกหัดครู	๔๕๗.๘๑	๑๑๓	๔.๐๕	๔.๐๕	ดี
๖	สถาบัน	๑๐,๕๐๑.๒๕	๒,๓๕๐	๔.๔๗	๔.๔๗	ดี

• จุดแข็งและแนวทางเสริม

(๑) บัณฑิตทุกระดับของมหาวิทยาลัยราชภัฏพระนครมองในภาพรวมของผลการประเมินมีคะแนนอยู่ในระดับ ดี ซึ่งของทุกคณะวิชาที่อยู่ในระดับ ดี ยกเว้นของคณะวิทยาการจัดการ ที่ได้อยู่ในระดับ ดีมาก ถือได้ว่าเป็นจุดแข็งที่น่าพอใจในคุณภาพบัณฑิต แต่หากว่ามหาวิทยาลัยจะมอบหมายให้แต่ละคณะวิชาพิจารณาข้อมูลที่ได้มาวิเคราะห์แต่ละระดับของบัณฑิต (ป.ตรี โท เอก) และแต่ละด้านของลักษณะบัณฑิตที่พึงประสงค์ตามกรอบมาตรฐานคุณวุฒิระดับอุดมศึกษาแห่งชาติ (TQF: HEd หรือ Thai Qualification Framework for Higher Education) ก็อาจพบได้ว่า บัณฑิตระดับไหน คุณลักษณะบัณฑิตที่พึงประสงค์ด้านไหนยังคงอยู่ ก็จะได้ปรับปรุงพัฒนาในส่วนนั้นๆ ให้ดีขึ้น รักษาระดับและพัฒนาในส่วนที่ดีอยู่แล้ว ให้ดียิ่งขึ้น ก็จะเป็นแนวทางเสริมเพิ่มระดับคะแนนในตัวบ่งชี้นี้ให้ดียิ่งขึ้นทุกระดับปริญญา และครอบคลุมทุกคุณลักษณะที่พึงประสงค์ตามมาตรฐาน

(๒) มหาวิทยาลัยราชภัฏพระนครมีวิทยาลัยการฝึกหัดครู ซึ่งผ่านประสบการณ์ด้านการจัดการศึกษามานาน มีคณาจารย์ที่สืบสานความเชี่ยวชาญทางด้านการพัฒนาการจัดการศึกษาถ่ายทอดกันมาโดยตรง ทั้งทางด้านหลักสูตร กระบวนการเรียนการสอน ตลอดจนหนทางการอบรม สั่งสอน ปลูกฝัง ศีลธรรม

คุณธรรม และความประพฤติอันดีงามแก่นักศึกษา ซึ่งอาจนับเป็นจุดแข็งในการพัฒนา ปลูกฝังให้ได้บัณฑิตที่มีคุณภาพ ถ้ามหาวิทยาลัยได้มอบหมายให้ วิทยาลัยการฝึกหัดครูมีบทบาทหน้าที่ในการพัฒนาอาจารย์ในวิทยาลัยเองและในคณะอื่นๆของมหาวิทยาลัยโดยต่อเนื่อง มีการจัดประชุมสัมมนา แลกเปลี่ยนประสบการณ์ พัฒนาระบบการเรียนการสอน การฝึกอบรม บ่มนิสัย ก็จะเป็นแนวทางเสริมให้คุณภาพบัณฑิต ได้รับการพัฒนาให้ดียิ่งๆขึ้นได้

• จุดที่ควรพัฒนาและข้อเสนอแนะ

(๑) ลักษณะพึงประสงค์ด้านต่างๆของบัณฑิต นอกจากด้านวิชาการ ทางมหาวิทยาลัยต้องส่งเสริมปลูกฝังนักศึกษาโดยต่อเนื่องจนเกิดติดตัวเป็นนิสัยถาวรก่อนจะจบเป็นบัณฑิต อุปสรรคปัญหาเรื่องเวลา เพราะส่วนใหญ่จะใช้ทางด้านวิชาการเป็นส่วนใหญ่ จึงควรบูรณาการคุณลักษณะพึงประสงค์สอดแทรกไว้ในรายละเอียดวิชาให้มากพอที่จะทำได้ กับทั้งยังต้องส่งเสริมสนับสนุนให้นักศึกษาได้ทำกิจกรรมต่างๆให้มากพอที่จะปลูกฝังลักษณะพึงประสงค์ให้กลายเป็นอุปนิสัยติดตัวตลอดไป

(๒) มักมีนักศึกษาใหม่ที่มีผลการศึกษาในระดับมัธยมต่ำ หากทางมหาวิทยาลัยได้จัดการสอนเสริม ทบทวนเป็นการปูพื้นฐาน ก็จะทำให้การพัฒนาคุณภาพได้ตั้งต้นไปด้วยดีตั้งแต่เริ่มต้น

(๓) ควรศึกษาสำรวจความต้องการของผู้ใช้บัณฑิต จะได้นำมาพัฒนาในส่วนที่สอดคล้องกับความต้องการของผู้ใช้บัณฑิตในตลาดแรงงาน เช่นในปัจจุบันเรื่องภาษาต่างประเทศ ภาษาอังกฤษ คอมพิวเตอร์ เป็นต้น ควรให้นักศึกษาได้สัมผัสไว้ แม้จะไม่ใช่วิชาที่บังคับในหลักสูตร

(๔) บัณฑิตจะพัฒนาไม่ได้ หากครูบาอาจารย์ไม่ได้รับการพัฒนา สภามหาวิทยาลัยควรมีนโยบายที่ชัดเจนและจริงจังในการที่จะให้มหาวิทยาลัยดำเนินการในภารกิจนี้อย่างแน่วแน่โดยต่อเนื่องตลอดไป

• วิธีปฏิบัติที่ดี (Good Practice)

ความมุ่งหมายที่สำคัญยิ่งของการพัฒนาคุณภาพการศึกษาก็คือการพัฒนาอุปนิสัยของบัณฑิตให้ได้ ตามกรอบมาตรฐานคุณวุฒิระดับอุดมศึกษาแห่งชาติ มหาวิทยาลัยราชภัฏพระนครซึ่งเป็นสถาบันที่มีประสบการณ์ในการพัฒนาอุปนิสัย ปลูกฝังให้คนมีจิตใจความเป็นครูมาก่อน น่าจะมีแนวความคิดในด้านนี้ หากสภามหาวิทยาลัยได้มอบนโยบายให้มหาวิทยาลัยพัฒนาวิธีปฏิบัติที่ดีขึ้นมาใช้เป็นแนวทางปฏิบัติ และพัฒนาให้ดียิ่งขึ้นเรื่อยๆ ก็จะเป็นเครื่องมือช่วยในการพัฒนาคุณภาพการศึกษาที่ดี อาจมีหน่วยงานหรือสถาบันอื่นนำไปใช้เป็นเกณฑ์มาตรฐาน(Benchmark) ในการพัฒนาด้านนั้นด้วย ซึ่งนอกจากจะเป็นประโยชน์โดยตรงต่อมหาวิทยาลัยเอง ก็อาจเป็นประโยชน์ต่อสถาบันอื่นๆ ตลอดจนการพัฒนาคุณภาพการศึกษาของชาติโดยรวมได้ด้วย

ตัวบ่งชี้ที่ ๓ ผลงานของผู้สำเร็จการศึกษาระดับปริญญาโทที่ได้รับการตีพิมพ์หรือเผยแพร่

ผลการประเมิน

มหาวิทยาลัยมีผู้สำเร็จการศึกษาระดับปริญญาโท ในปีการศึกษา ๒๕๕๓ จำนวน ๓๐๑คน มีค่าน้ำหนักของผลงานตีพิมพ์เผยแพร่เท่ากับ ๘๕.๐๐ ใ้ร้อยละของผลงานที่มีการเผยแพร่ เท่ากับ ๒๘.๒๔ คะแนน ประเมินเท่ากับ ๕.๐๐ สรุปผลการดำเนินงานและคะแนนประเมินระดับคณะ และมหาวิทยาลัยมีดังนี้

ลำดับที่	หน่วยงาน	ผลการดำเนินงาน			คะแนนประเมิน	ระดับคุณภาพ
		ตัวตั้ง	ตัวหาร	ผลลัพธ์		
๑	คณะเทคโนโลยีอุตสาหกรรม	๑.๗๕	๗	๒๕.๐๐	๕.๐๐	ดีมาก
๒	คณะมนุษยศาสตร์และสังคมศาสตร์	๑๐.๒๕	๓๕	๒๘.๒๘	๕.๐๐	ดีมาก
๓	คณะวิทยาการจัดการ	๑๘.๗๕	๗๕	๒๕.๐๐	๕.๐๐	ดีมาก
๔	คณะวิทยาศาสตร์และเทคโนโลยี	๓.๐๐	๑๒	๒๕.๐๐	๕.๐๐	ดีมาก
๕	วิทยาลัยการฝึกหัดครู	๕๑.๒๕	๑๗๒	๒๘.๘๐	๕.๐๐	ดีมาก
๖	สถาบัน	๘๕.๐๐	๓๐๑	๒๘.๒๔	๕.๐๐	ดีมาก

• จุดแข็งและแนวทางเสริม

(๑) ผลการประเมินผลงานของผู้สำเร็จการศึกษาระดับปริญญาโทที่ได้รับการตีพิมพ์หรือเผยแพร่ ทั้งระดับสถาบันและคณะวิชาได้คะแนน ๕.๐๐ คือได้ระดับ “ดีมาก” ทั้งหมด เป็นจุดแข็งที่ควรภูมิใจ แต่อย่าลืมว่าคะแนนนี้คิดเกณฑ์ขั้นต่ำคือดำเนินการใ้ร้อยละ ๒๕ ก็ได้คะแนนประเมิน ๕.๐๐ เมื่อพิจารณาจากข้อมูลดิบจะพบว่ายังต้องพัฒนาอีกมาก มหาวิทยาลัยจึงควรกระตุ้นให้ทุกคณะวิชาร่วมกันพัฒนาการดำเนินการใ้มีผลงานใ้ระดับที่ดียิ่งขึ้น

(๒) มหาวิทยาลัยควรพัฒนาวารสารวิชาการใ้มีคุณภาพเป็นที่ยอมรับในระดับชาติถึงระดับนานาชาติ อย่างน้อยในประชาคมอาเซียน

• จุดที่ควรพัฒนาและข้อเสนอแนะ

(๑) ผลงานของผู้สำเร็จการศึกษาปริญญาโทควรใ้ตีพิมพ์ในวารสารวิชาการระดับชาติต่างสถาบันในสัดส่วนที่เพิ่มขึ้น ยิ่งเป็นระดับนานาชาติ ก็จะเป็นการพัฒนาศักยภาพของนักศึกษาระดับบัณฑิตศึกษา เพื่อเผยแพร่ชื่อเสียงของผลงานที่ยอมรับในวงวิชาการเฉพาะสาขาและมีการนำผลงานไปอ้างอิงใ้มากยิ่งขึ้น

(๒) มหาวิทยาลัยควรมีมาตรการและแนวทางในการส่งเสริมใ้บัณฑิตระดับปริญญาโทใ้มีการตีพิมพ์เผยแพร่ผลงาน โดยมีการจัดหาแหล่งพิมพ์เผยแพร่ผลงานใ้แก่มหาลัยบัณฑิตที่หลากหลาย โดยเฉพาะส่งเสริมสนับสนุนใ้ใ้ตีพิมพ์ในวารสารวิชาการระดับนานาชาติ ด้วยการใ้ทุนหรือใ้รางวัลเป็นเครื่องกระตุ้น

• วิธีปฏิบัติที่ดี (Good Practice) (ถ้ามี)

ตัวบ่งชี้ที่ ๔ ผลงานของผู้สำเร็จการศึกษาระดับปริญญาเอก ที่ได้รับการตีพิมพ์หรือเผยแพร่

ผลการประเมิน

มหาวิทยาลัยมีผู้สำเร็จการศึกษาระดับปริญญาเอก ในปีการศึกษา ๒๕๕๓ จำนวน ๒๓ คนใน ๒ คณะวิชา คือคณะเทคโนโลยีอุตสาหกรรมและ คณะมนุษยศาสตร์และสังคมศาสตร์ มีค่าน้ำหนักการเผยแพร่เท่ากับ ๓.๓๕ คิดเป็นร้อยละ ๓๓.๖๕ ได้คะแนนประเมินเท่ากับ ๓.๓๗ สรุปผลการดำเนินงานและคะแนนประเมินระดับคณะ และมหาวิทยาลัยมีดังนี้

ลำดับ ที่	หน่วยงาน	ผลการดำเนินงาน			คะแนน ประเมิน	ระดับ คุณภาพ
		ตัวตั้ง	ตัวหาร	ผลลัพธ์		
๑	คณะเทคโนโลยีอุตสาหกรรม	๓.๓๕	๕	๔๑.๖๗	๔.๑๗	ดี
๒	คณะมนุษยศาสตร์และสังคมศาสตร์	๔.๐๐	๑๔	๒๘.๕๗	๒.๘๖	พอใช้
๓	คณะวิทยาการจัดการ	-	-	-	-	-
๔	คณะวิทยาศาสตร์และเทคโนโลยี	-	-	-	-	-
๕	วิทยาลัยการฝึกหัดครู	-	-	-	-	-
๖	สถาบัน	๓.๓๕	๒๓	๓๓.๗	๓.๓๗	พอใช้

• จุดแข็งและแนวทางเสริม

(๑) ผลงานของผู้สำเร็จการศึกษาระดับปริญญาเอกที่ได้รับการตีพิมพ์หรือเผยแพร่ของมหาวิทยาลัยราชภัฏพระนคร ซึ่งมีผู้สำเร็จการศึกษาใน ๒ คณะวิชาซึ่งคณะวิชาหนึ่งอยู่ในระดับ “ดี” อีกคณะวิชาหนึ่งอยู่ในระดับ “พอใช้” มหาวิทยาลัยจึงควรกระตุ้นให้ทั้ง ๒ คณะวิชานับสนุนส่งเสริมและพัฒนาผลงานให้ดีขึ้น

(๒) วารสารวิชาการของมหาวิทยาลัยควรได้มีการพัฒนาให้ได้รับการยอมรับในแวดวงวิชาการ ทั้งนี้ควรส่งเสริมให้มีการพัฒนาคุณภาพวารสารวิชาการให้เป็นวารสารระดับชาติและ/หรือนานาชาติ อย่างน้อยในกลุ่มประชาคมอาเซียน เพื่อพัฒนาศักยภาพของวารสารวิชาการและเปิดโอกาสให้มีผลงานของนักวิชาการหรือนักศึกษาระดับบัณฑิตศึกษาต่างสถาบัน ตลอดจนสถาบันนานาชาติ อย่างน้อยในกลุ่มอาเซียนได้ตีพิมพ์ผลงานในวารสารของมหาวิทยาลัย

• จุดที่ควรพัฒนาและข้อเสนอแนะ

(๑) ผลงานของผู้สำเร็จการศึกษาระดับปริญญาเอกควรได้รับการตีพิมพ์ในวารสารต่างสถาบันระดับชาติและ/หรือระดับนานาชาติในสัดส่วนที่เพิ่มขึ้น

(๒) มหาวิทยาลัยควรมีมาตรการส่งเสริมหรือจัดหาทุนสนับสนุนให้ผู้สำเร็จการศึกษาระดับปริญญาเอกได้มีผลงานตีพิมพ์เผยแพร่ในวารสารวิชาการในระดับนานาชาติ ก็อาจเป็นมาตรการหนึ่งในการกระตุ้นให้ผู้สำเร็จการศึกษามีกำลังใจและตั้งใจมากยิ่งขึ้น

• วิธีปฏิบัติที่ดี (Good Practice) (ถ้ามี)

ตัวบ่งชี้ที่ ๕ งานวิจัยหรืองานสร้างสรรค์ที่ได้รับการตีพิมพ์หรือเผยแพร่

ผลการประเมิน

มหาวิทยาลัยมีงานวิจัย หรืองานสร้างสรรค์ที่ได้รับการตีพิมพ์หรือเผยแพร่ ในปีการศึกษา ๒๕๕๕ มีคะแนนประเมินกลุ่มสาขาวิชามนุษยศาสตร์และสังคมศาสตร์ เท่ากับ ๗.๐๐ คะแนนประเมินกลุ่มสาขาวิชาวิทยาศาสตร์ เท่ากับ ๒๔.๒๕ รวมคะแนนเฉลี่ยระดับสถาบัน เท่ากับ ๓.๐๐ สรุปผลการดำเนินงานและคะแนนประเมินระดับคณะและมหาวิทยาลัยมีดังนี้

ลำดับ ที่	หน่วยงาน	ผลการดำเนินงาน			คะแนน ประเมิน	ระดับ คุณภาพ
		ตัวตั้ง	ตัวหาร	ผลลัพธ์		
๑	คณะเทคโนโลยีอุตสาหกรรม	๘.๕	๕๕	๑๕.๔๕	๓.๘๖	ดี
๒	คณะวิทยาศาสตร์และเทคโนโลยี	๑๕.๗๕	๘๒	๑๙.๒๑	๔.๘๐	ดีมาก
๓	คณะมนุษยศาสตร์และสังคมศาสตร์	๓	๙๕	๓.๑๖	๑.๕๘	ต้องปรับปรุง
๔	คณะวิทยาการจัดการ	๓.๕๐	๗๔.๕๐	๔.๗๐	๒.๓๕	ต้องปรับปรุง
๕	วิทยาลัยการฝึกหัดครู	.๕๐	๔๓.๕๐	๑.๑๕	๐.๕๗	ต้องปรับปรุง เร่งด่วน
๖	สถาบัน	กลุ่มสาขา มนุษยศาสตร์ และ สังคมศาสตร์ ๗	๒๒๔	๓.๑๓	(๑.๕๗+ ๔.๔๓)/ ๒ = ๓.๐๐	พอใช้
		กลุ่มสาขา วิทยาศาสตร์ ๒๔.๒๕	๑๓๗	๑๗.๗๐		

(ระดับสถาบัน นับรวมจำนวนอาจารย์คณะพุทธศาสตร์ซึ่งเป็นคณะเปิดใหม่ แต่ไม่ได้ประเมิน เนื่องจากยังไม่มีบัณฑิตจบการศึกษา)

• จุดแข็งและแนวทางเสริม

(๑) มหาวิทยาลัยให้การสนับสนุนและส่งเสริมการทำวิจัยเพิ่มขึ้นเมื่อเปรียบเทียบกับผลการดำเนินงานในการประเมินรอบที่สองอย่างเห็นได้ชัด

(๒) มหาวิทยาลัยมีคณาจารย์หลายคนที่มีศักยภาพในการแสวงหาทุนวิจัยภายนอก สามารถเป็นหัวหน้าโครงการวิจัย โดยให้คณาจารย์ที่ต้องการเรียนรู้การทำวิจัยทำงานวิจัยในทีมเพื่อเรียนรู้กระบวนการวิจัย และพัฒนาผลงานวิจัยต่อไป

• จุดที่ควรพัฒนาและข้อเสนอแนะ

- (๑) การทำวิจัยเป็นคณะหรือเป็นทีม ควรระบุชื่อหัวหน้าโครงการและคณะ และหากเป็นชุดโครงการควรแสดงให้ทราบว่าอยู่ในโครงการย่อยของชุดหรือเป็นผู้วิจัยร่วม
- (๒) มหาวิทยาลัยควรสนับสนุนให้มีการตีพิมพ์ผลงานวิจัยในระดับชาติและนานาชาติที่มีค่านำหนักสูง
- (๓) มหาวิทยาลัยควรแต่งตั้งคณะกรรมการส่งเสริมและสนับสนุนงานวิจัยและผลงานวิชาการ เพื่อพัฒนาผลงานให้ได้รับการตีพิมพ์เผยแพร่อย่างมีประสิทธิภาพ
- (๔) มหาวิทยาลัยควรสร้างเครือข่ายกับสถาบันทั้งในและต่างประเทศเพื่อให้เกิดงานวิจัยและตีพิมพ์ในวารสารนานาชาติเพิ่มขึ้น
- (๕) มหาวิทยาลัยควรมีฐานข้อมูลค่านงานวิจัยทุกระดับที่สามารถใช้ร่วมกันได้

• วิธีปฏิบัติที่ดี (Good Practice) (ถ้ามี)

--

ตัวบ่งชี้ที่ ๖ งานวิจัยหรืองานสร้างสรรค์ที่นำไปใช้ประโยชน์

ผลการประเมิน

มหาวิทยาลัยมีงานวิจัยหรืองานสร้างสรรค์ที่นำไปใช้ประโยชน์ ในปีการศึกษา ๒๕๕๓ จำนวนทั้งหมด ๔๕ เรื่อง จากจำนวนอาจารย์ประจำและนักวิจัยทั้งหมด ๓๖๑ คน คิดเป็นร้อยละ ๑๓.๕๗ คะแนนประเมินเท่ากับ ๓.๖๗ ระดับคุณภาพดี สรุปผลการดำเนินงานและคะแนนประเมินระดับคณะ และมหาวิทยาลัยมีดังนี้

ลำดับที่	หน่วยงาน	ผลการดำเนินงาน			คะแนนประเมิน	ระดับคุณภาพ
		ตัวตั้ง	ตัวหาร	ผลลัพธ์		
๑	คณะเทคโนโลยีอุตสาหกรรม	๕	๕๕	๑๖.๓๖	๔.๐๕	ดี
๒	คณะมนุษยศาสตร์และสังคมศาสตร์	๑๓	๕๕	๑๓.๖๘	๓.๔๒	พอใช้
๓	คณะวิทยาการจัดการ	๗	๗๔.๕๐	๕.๔๐	๒.๓๕	ต้องปรับปรุง
๔	คณะวิทยาศาสตร์และเทคโนโลยี	๑๗	๘๒	๒๐.๗๓	๕.๐๐	ดีมาก
๕	วิทยาลัยการฝึกหัดครู	๗	๔๓.๕๐	๑๖.๐๕	๔.๐๒	ดี
๖	สถาบัน	๕๓	๓๖๑	๑๔.๖๘	๓.๖๗	ดี

• จุดแข็งและแนวทางเสริม

--

• จุดที่ควรพัฒนาและข้อเสนอแนะ

(๑) มหาวิทยาลัยควรกำหนดวัตถุประสงค์ของงานวิจัยให้ชัดเจน เพื่อนำไปสู่การใช้ประโยชน์อย่างแท้จริง ทั้งเชิงสาธารณะ เชิงพาณิชย์ และการแก้ไขปัญหาสังคม

(๒) มหาวิทยาลัยควรสนับสนุนงบประมาณให้กับงานวิจัยที่มีวัตถุประสงค์เสริมสร้างความเข้มแข็งหรือนำไปใช้ประโยชน์แก่ชุมชน โดยตรงตามศักยภาพของอาจารย์

(๓) มหาวิทยาลัยควรส่งเสริมให้อาจารย์ให้บริการวิชาการด้านงานวิจัยแก่หน่วยงานภายนอกทั้งในรูปแบบการมีและไม่มีค่าตอบแทน

(๔) งานวิจัยที่หน่วยงานภายนอกนำไปใช้ประโยชน์ ควรมีหลักฐานการยอมรับการใช้ประโยชน์ที่เชื่อถือได้และควรมีการติดตามผล

• วิธปฏิบัติที่ดี (Good Practice) (ถ้ามี)

--

ตัวบ่งชี้ที่ ๗ ผลงานวิชาการที่ได้รับการรับรองคุณภาพ

ผลการประเมิน

มหาวิทยาลัยมีผลงานวิชาการที่เป็นบทความวิชาการที่เผยแพร่ในวารสารวิชาการระดับชาติและนานาชาติ ตำราและหนังสือที่ผ่านการพิจารณาจากผู้ทรงคุณวุฒิ ในปีการศึกษา ๒๕๕๓ โดยมีค่าน้ำหนักผลงานวิชาการที่ได้รับการรับรองคุณภาพเท่ากับ ๒๕.๐๐ มีอาจารย์ประจำและนักวิจัยทั้งหมด ๓๖๑ คน มีผลการดำเนินงานเท่ากับ ๘.๐๓ คะแนนประเมินเท่ากับ ๔.๐๒ ระดับคุณภาพดีมาก สรุปผลการดำเนินงานและคะแนนประเมินระดับคณะ และมหาวิทยาลัยมีดังนี้

ลำดับ ที่	หน่วยงาน	ผลการดำเนินงาน			คะแนน ประเมิน	ระดับ คุณภาพ
		ตัวตั้ง	ตัวหาร	ผลลัพธ์		
๑	คณะเทคโนโลยีอุตสาหกรรม	๗.๕๐	๕๕	๑๓.๖๔	๕.๐๐	ดีมาก
๒	คณะมนุษยศาสตร์และสังคมศาสตร์	๖.๕๐	๕๕	๖.๘๔	๓.๔๒	พอใช้
๓	คณะวิทยาการจัดการ	๓.๗๕	๗๔.๕๐	๕.๐๓	๒.๕๒	พอใช้
๔	คณะวิทยาศาสตร์และเทคโนโลยี	๘.๒๕	๘๒	๑๐.๐๖	๕.๐๐	ดีมาก
๕	วิทยาลัยการฝึกหัดครู	๓.๐๐	๔๓.๕๐	๖.๕๐	๓.๔๕	พอใช้
๖	สถาบัน	๒๕.๐๐	๓๖๑	๘.๐๓	๔.๐๒	ดี

• จุดแข็งและแนวทางเสริม

--

• จุดที่ควรพัฒนาและข้อเสนอแนะ

(๑) บทความวิชาการโดยรวมมีจำนวนน้อยมากเมื่อเทียบกับสัดส่วนจำนวนอาจารย์ทั้งหมด มหาวิทยาลัยจึงควรสนับสนุนให้อาจารย์เขียนบทความวิชาการและส่งเสริมให้มีการตีพิมพ์ในวารสารระดับชาติและนานาชาติเพิ่มขึ้น

(๒) มหาวิทยาลัยควรสนับสนุนให้อาจารย์ผลิตตำราหรือหนังสือที่มีคุณภาพและได้รับการรับรองจากผู้ทรงคุณวุฒิ

(๓) มหาวิทยาลัยควรสนับสนุนส่งเสริมและสร้างแรงจูงใจให้อาจารย์เข้าสู่ตำแหน่งทางวิชาการให้มากขึ้น

• วิธีปฏิบัติที่ดี (Good Practice) (ถ้ามี)

--

ตัวบ่งชี้ที่ ๘ ผลการนำความรู้และประสบการณ์จากการให้บริการวิชาการมาใช้ในการพัฒนาการเรียนการสอนและการวิจัย

ผลการประเมิน

มหาวิทยาลัยมีการนำความรู้และประสบการณ์จากการให้บริการวิชาการมาใช้ในการพัฒนาการเรียนการสอนและ/หรือการวิจัยในปีการศึกษา ๒๕๕๓ จำนวน ๒๔ โครงการ จากจำนวนโครงการบริการวิชาการทั้งหมด ๓๖ โครงการ มีผลการดำเนินงานเท่ากับ ๖๖.๖๗ คะแนนประเมินเท่ากับ ๕.๐๐ ระดับคุณภาพดีมาก สรุปผลการดำเนินงานและคะแนนประเมินระดับคณะ และมหาวิทยาลัยมีดังนี้

ลำดับ ที่	หน่วยงาน	ผลการดำเนินงาน			คะแนน ประเมิน	ระดับ คุณภาพ
		ตัวตั้ง	ตัวหาร	ผลลัพธ์		
๑	คณะเทคโนโลยีอุตสาหกรรม	๘	๘	๑๐๐	๕.๐๐	ดีมาก
๒	คณะมนุษยศาสตร์และสังคมศาสตร์	๒	๕	๔๐	๕.๐๐	ดีมาก
๓	คณะวิทยาการจัดการ	๔	๔	๑๐๐	๕.๐๐	ดีมาก
๔	คณะวิทยาศาสตร์และเทคโนโลยี	๔	๗	๕๗.๑๔	๕.๐๐	ดีมาก
๕	วิทยาลัยการฝึกหัดครู	๖	๑๒	๕๐.๐๐	๕.๐๐	ดีมาก
๖	สถาบัน	๒๔	๓๖	๖๖.๖๗	๕.๐๐	ดีมาก

• จุดแข็งและแนวทางเสริม

(๑) มหาวิทยาลัยราชภัฏพระนครให้ความสำคัญในการทำงานเพื่อชุมชนตามเอกลักษณ์ ของสถาบัน ดังนั้นทุกคณะจึงให้ความสำคัญกับโครงการบริการวิชาการแก่สังคมที่เน้นการทำประโยชน์เพื่อชุมชน ใน ขณะเดียวกันก็นำความรู้และประสบการณ์จากการให้บริการวิชาการมาใช้ในการพัฒนาการเรียนการสอน และการวิจัยอย่างเป็นเนื้อเดียวกัน ซึ่งมหาวิทยาลัยควรส่งเสริมให้ทุกคณะยึดแนวทางดังกล่าวเป็นแนวทาง ในการบริการสังคม การพัฒนาการเรียนการสอนและการวิจัยต่อไปอย่างต่อเนื่อง

• จุดที่ควรพัฒนาและข้อเสนอแนะ

(๑) ควรเน้นการทำโครงการร่วมกันในชุมชนเดียวกัน เพื่อให้ผลจากการดำเนินโครงการส่งผลต่อ ชุมชนอย่างชัดเจนและควรทำต่อเนื่อง ในขณะที่เดียวกันการนำความรู้และประสบการณ์ที่ได้มาใช้ในการวิจัย อาจทำโครงการวิจัยที่มีเป็น โครงการชุดวิจัยที่มีคณะต่างๆร่วมกัน เพื่อให้ทุกคณะมีผลงานวิจัยและงานวิจัย กลุ่มลึกลึกมากกว่าปัจจุบัน

• วิธีปฏิบัติที่ดี (Good Practice) (ถ้ามี)

มีการดำเนินงานด้านการบริการวิชาการด้วยการสร้างเครือข่ายร่วมกับชุมชนและสังคม ประสานให้ เกิดองค์ความรู้ที่เหมาะสม ตอบสนองความต้องการของชุมชน และสามารถนำความรู้ที่ได้จากการให้บริการ วิชาการนี้มาถ่ายทอดและต่อยอดองค์ความรู้ผ่านกระบวนการเรียนการสอนและการวิจัย

ตัวบ่งชี้ที่ ๕ ผลการเรียนรู้และเสริมสร้างความเข้มแข็งของชุมชนหรือองค์กรภายนอก

ผลการประเมิน

มหาวิทยาลัยมีแผนและกิจกรรมหรือโครงการที่ส่งเสริมความเข้มแข็งของชุมชนหรือองค์กร ภายนอก สามารถบรรลุเป้าหมายตามที่กำหนดในแผนประจำปี ชุมชนมีการเรียนรู้ และดำเนินกิจกรรมอย่าง ต่อเนื่อง โดยได้พัฒนาห้องสมุดเป็นแหล่งเรียนรู้ของชุมชน โดยคงอัตลักษณ์และวัฒนธรรมชุมชน มีการ ติดตามผลการดำเนินงาน พบว่านักเรียน ครูและชุมชนบ้านชัยบาดาลสนใจรักการอ่าน มีการพัฒนา ห้องสมุดร่วมกันและใช้เป็นแหล่งเรียนรู้อย่างต่อเนื่อง เกิดประโยชน์และสร้างคุณค่าต่อชุมชนและทำให้ ชุมชนเกิดความเข้มแข็งสรุปผลการดำเนินงานและคะแนนประเมินระดับคณะ และมหาวิทยาลัยมีดังนี้

ลำดับ ที่	หน่วยงาน	ผลการดำเนินงาน	คะแนน ประเมิน	ระดับ คุณภาพ
๑	คณะเทคโนโลยีอุตสาหกรรม	ปฏิบัติได้ ๕ ข้อ	๕.๐๐	ดีมาก
๒	คณะมนุษยศาสตร์และสังคมศาสตร์	ปฏิบัติได้ ๕ ข้อ	๕.๐๐	ดีมาก
๓	คณะวิทยาการจัดการ	ปฏิบัติได้ ๕ ข้อ	๕.๐๐	ดีมาก
๔	คณะวิทยาศาสตร์และเทคโนโลยี	ปฏิบัติได้ ๕ ข้อ	๕.๐๐	ดีมาก
๕	วิทยาลัยการฝึกหัดครู	ปฏิบัติได้ ๕ ข้อ	๕.๐๐	ดีมาก
๖	สถาบัน	ปฏิบัติได้ ๕ ข้อ	๕.๐๐	ดีมาก

• จุดแข็งและแนวทางเสริม

(๑) มหาวิทยาลัยมีแผนยุทธศาสตร์งานบริการวิชาการในการพัฒนาชุมชน/ท้องถิ่น และคณะวิชาทุกคณะให้การตอบรับด้วยการจัดทำแผนและโครงการบริการวิชาการที่พัฒนา/เสริมสร้างความเข้มแข็งของชุมชนและท้องถิ่นอย่างต่อเนื่อง และยังมีวิทยาลัยพยาบาลพัฒนาเป็นแหล่งบริการวิชาการชุมชนและท้องถิ่น

(๒) มีเครือข่ายการบริการวิชาการร่วมกับหน่วยงานภายนอก ชุมชน และท้องถิ่น แนวทางเสริมควรส่งเสริมให้คณาจารย์และบุคลากรของมหาวิทยาลัยบริการวิชาการในลักษณะการทำงานเป็นทีมให้มากขึ้น และสร้างเครือข่ายเพิ่มขึ้น เพื่อให้เกิดโครงการบริการวิชาการที่มีผลต่อการพัฒนาและเสริมสร้างความเข้มแข็งของชุมชน และครอบคลุมประเด็นปัญหาต่างๆของชุมชนได้มากยิ่งขึ้น

• จุดที่ควรพัฒนาและข้อเสนอแนะ

• วิธีปฏิบัติที่ดี (Good Practice) (ถ้ามี)

มหาวิทยาลัยมีขั้นตอนการวางรากฐานที่มั่นคงในการเสริมสร้างความเข้มแข็งให้กับชุมชน/ท้องถิ่น โดยเริ่มจากการพัฒนาคน ด้วยการให้ความรู้แก่ชุมชน การให้เห็นคุณค่าและรู้จักใช้ประโยชน์จากสิ่งที่ได้มา ให้คุ้มค่า ซึ่งจะส่งผลให้เกิดการพัฒนาอย่างต่อเนื่องและยั่งยืน

ตัวบ่งชี้ที่ ๑๐ การส่งเสริมและสนับสนุนด้านศิลปะและวัฒนธรรม

ผลการประเมิน

มหาวิทยาลัยมีการดำเนินงานด้านการส่งเสริม สนับสนุนด้านศิลปวัฒนธรรมวงจรกิจกรรม PDCA มีการจัดทำแผนกลยุทธ์และแผนปฏิบัติการประจำปี มีการกำหนดตัวชี้วัดความสำเร็จของแผนและโครงการ และมีงบประมาณสนับสนุนในการเผยแพร่ศิลปวัฒนธรรม ประกอบด้วย กิจกรรมการแสดง เช่น กิจกรรมมหกรรมนานาชาติ การแสดงเผยแพร่ศิลปวัฒนธรรมไทยสู่สากล ณ ประเทศสหรัฐอเมริกา และประเทศออสเตรเลีย การสอนดนตรีไทย นาฏศิลป์ให้กับอาจารย์ บุคลากรและนักศึกษา และได้นำความรู้มาปฏิบัติจริง โดยได้เข้าร่วมแสดงในงานต่างๆ ร่วมกัน นอกจากนี้ยังมีการจัดกิจกรรมทำบุญ ตักบาตรทุกวัน โดยมีบุคลากรของมหาวิทยาลัย และชุมชนโดยรอบมหาวิทยาลัยเข้าร่วม กิจกรรมสืบทอดวิทยากรโขนเพื่อการอนุรักษ์ เป็นการสืบทอดวัฒนธรรมอันดีงามให้คงอยู่ต่อไป และโครงการสร้างเครือข่ายให้ชุมชนกิจกรรมอบรมให้ความรู้ "เครื่องปั้นดินเผาเกาะเกร็ด" เป็นการสร้างเครือข่ายและนำภูมิปัญญาชาวบ้านถ่ายทอดให้กับนักศึกษาและบุคคลทั่วไป ทั้งนี้มหาวิทยาลัยมีนักศึกษาได้รับรางวัลระดับชาติหลายรางวัล สรุปผลการดำเนินงานและคะแนนประเมินระดับคณะ และมหาวิทยาลัยมีดังนี้

ลำดับที่	หน่วยงาน	ผลการดำเนินงาน	คะแนนประเมิน	ระดับคุณภาพ
๑	คณะเทคโนโลยีอุตสาหกรรม	ปฏิบัติได้ ๕ ข้อ	๕.๐๐	ดีมาก
๒	คณะมนุษยศาสตร์และสังคมศาสตร์	ปฏิบัติได้ ๕ ข้อ	๕.๐๐	ดีมาก
๓	คณะวิทยาการจัดการ	ปฏิบัติได้ ๕ ข้อ	๕.๐๐	ดีมาก
๔	คณะวิทยาศาสตร์และเทคโนโลยี	ปฏิบัติได้ ๕ ข้อ	๕.๐๐	ดีมาก
๕	วิทยาลัยการฝึกหัดครู	ปฏิบัติได้ ๕ ข้อ	๕.๐๐	ดีมาก
๖	สถาบัน	ปฏิบัติได้ ๕ ข้อ	๕.๐๐	ดีมาก

• จุดแข็งและแนวทางเสริม

- ๑) มหาวิทยาลัยมีนโยบายและภารกิจในการส่งเสริมงานด้านทำนุบำรุงศิลปวัฒนธรรมอย่างชัดเจน และกำหนดให้เป็นจุดเน้นในการสร้างเอกลักษณ์ของมหาวิทยาลัย
- ๒) มีการจัดกิจกรรมและการเผยแพร่ศิลปะและวัฒนธรรมทั้งในและต่างประเทศ
- ๓) มหาวิทยาลัยมีหลักสูตรนาฏศิลป์และการละคร ดนตรีไทย ผลผลิตของหลักสูตรช่วยอนุรักษ์ศิลปะและวัฒนธรรมไทยเป็นอย่างดี และการส่งเสริมและสนับสนุนด้านศิลปวัฒนธรรมอย่างต่อเนื่องส่งผลให้นักศึกษาได้รับรางวัลระดับชาติ เช่นด้านดนตรีไทย สวดมนต์หมู่ ทำนองสรภัญญะ

• จุดที่ควรพัฒนาและข้อเสนอแนะ

--

• วิธีปฏิบัติที่ดี (Good Practice) (ถ้ามี)

มีการสร้างเครือข่ายด้านศิลปะและวัฒนธรรม และนำภูมิปัญญาชาวบ้านมาถ่ายทอดให้กับนักศึกษาและบุคคลที่สนใจ เพื่อสืบทอดวัฒนธรรม วิถีชีวิตของคนในชุมชนให้คงอยู่ต่อไป

ตัวบ่งชี้ที่ ๑๑ การพัฒนาสุนทรียภาพในมิติทางศิลปะและวัฒนธรรม

ผลการประเมิน

มหาวิทยาลัยเชิญชวนให้บุคลากรมีส่วนร่วมและก่อให้เกิดวัฒนธรรมในการทำงานที่ดี ตั้งแต่ระดับ สภามหาวิทยาลัย จนถึงคณาจารย์ นักศึกษาและบุคลากรของมหาวิทยาลัย มีภูมิสถาปัตยกรรมที่สวยงามเช่น หอพระกลางสระน้ำซึ่งเป็นจุดเด่น พระพุทธชินราชจำลองประทับอยู่ในหอพระทรงจัตุรมุขที่สวยงามเป็น ศูนย์กลางและเป็นที่ยึดเหนี่ยวด้านจิตใจ มีสวนหย่อมให้นักศึกษาได้นั่งพักผ่อนในบรรยากาศที่ร่มรื่นเพื่อให้นักศึกษาได้สันทนาการเพื่อแลกเปลี่ยนเรียนรู้และแลกเปลี่ยนแนวคิดซึ่งกันและกัน สร้างบรรยากาศของ วัฒนธรรมการอยู่ร่วมกันอย่างพี่น้อง รวมทั้งการเคารพผู้อาวุโสกว่าโดยการไหว้ตามวัฒนธรรมไทย มี วัฒนธรรมอันดีงามในการอยู่ร่วมกันของประชาคม มีลานทำบุญตักบาตร ณ อาคารสำนักศิลปวัฒนธรรม ซึ่งมีกิจกรรมทุกเช้าให้นักศึกษาร่วมทำบุญตักบาตรก่อนเข้าชั้นเรียน มีการจัดกิจกรรมสักการะในโอกาส สำคัญ คือวันสถาปนาและวันปิยมหาราช ณ พระบรมราชานุสาวรีย์ รัชกาลที่ ๕ มีศาลพระพิฆเนศวรซึ่ง เป็นที่เคารพสักการะและรำลึกถึงอดีตของมหาวิทยาลัย

ผลการสำรวจระดับความพึงพอใจของอาจารย์ บุคลากรและนักศึกษาในการดำเนินการพัฒนา สุนทรียภาพในมิติทางศิลปะและวัฒนธรรมของมหาวิทยาลัยได้คะแนนเฉลี่ย ๓.๘๘ จากคะแนนเต็ม ๕ สรุปผลการดำเนินงานและคะแนนประเมินระดับคณะ และมหาวิทยาลัยมีดังนี้

ดับ ที่	หน่วยงาน	ผลการดำเนินงาน	คะแนน ประเมิน	ระดับ คุณภาพ
๑	คณะเทคโนโลยีอุตสาหกรรม	ปฏิบัติได้ ๕ ข้อ	๕.๐๐	ดีมาก
๒	คณะมนุษยศาสตร์และสังคมศาสตร์	ปฏิบัติได้ ๕ ข้อ	๕.๐๐	ดีมาก
๓	คณะวิทยาการจัดการ	ปฏิบัติได้ ๕ ข้อ	๕.๐๐	ดีมาก
๔	คณะวิทยาศาสตร์และเทคโนโลยี	ปฏิบัติได้ ๕ ข้อ	๕.๐๐	ดีมาก
๕	วิทยาลัยการฝึกหัดครู	ปฏิบัติได้ ๕ ข้อ	๕.๐๐	ดีมาก
๖	สถาบัน	ปฏิบัติได้ ๕ ข้อ	๕.๐๐	ดีมาก

• จุดแข็งและแนวทางเสริม

(๑) เป็นมหาวิทยาลัยที่มีภูมิสถาปัตยกรรมที่สวยงาม อาคารเรียนสะอาด โรงอาหารถูกสุขลักษณะ มีการ ปรับแต่งและรักษาภูมิทัศน์ให้สวยงามสอดคล้องกับธรรมชาติ เป็นมิตรกับสิ่งแวดล้อม มีพื้นที่ทาง วัฒนธรรมที่เอื้อและส่งเสริมการจัดกิจกรรม

(๒) มีแหล่งเรียนรู้ด้านศิลปะและวัฒนธรรม เช่น พิพิธภัณฑ์ต่างๆซึ่งทำหน้าที่ถ่ายทอดเรื่องราวให้ อาจารย์ บุคลากร นักศึกษา เข้าใจประวัติความเป็นมาของสถาบัน ศูนย์วัฒนธรรมพระนครที่เป็นแหล่ง ปฏิบัติ/เรียนรู้วิถีชีวิตและวัฒนธรรม

(๓) มีสิ่งทีเการพและเป็นที่ยึดเหนี่ยวจิตใจของบุคลากรทุกกลุ่มทุกระดับ เช่น หอพระกลางน้ำ พระบรมราชานุสาวรีย์รัชกาลที่ ๕ ศาลพระพิฆเนศวร ตลอดจนการน้อมนำหลักธรรมะมาตั้งชื่อถนน/ซอยภายในมหาวิทยาลัย เช่น ซอยเมตตา กรุณา อุเบกขา ได้บรรยากาศของการบูรณาการการศึกษา ศาสนา และศิลปวัฒนธรรม ตามวิสัยทัศน์ของมหาวิทยาลัย

• จุดที่ควรพัฒนาและข้อเสนอแนะ

--

• วิธีปฏิบัติที่ดี (Good Practice) (ถ้ามี)

มหาวิทยาลัยสามารถสร้างวัฒนธรรมที่ดีในการอยู่ร่วมกันในองค์กร เช่น การอยู่ร่วมกันอย่างพื่อเนื่อง การเคารพผู้อาวุโส กิจกรรมทำบุญตักบาตรทุกเช้าก่อนเข้าชั้นเรียน การรักษาความสะอาด การทิ้งขยะให้เป็น ที่แยกประเภทขยะ บุคลากรทุกกลุ่มทุกระดับนำไปปฏิบัติ

ตัวบ่งชี้ที่ ๑๒ การปฏิบัติตามบทบาทหน้าที่ของสภาสถาบัน

ผลการประเมิน

การประเมินการปฏิบัติตามบทบาทหน้าที่ของสภาสถาบัน พบว่าสภามหาวิทยาลัยราชภัฏพระนคร ปฏิบัติพันธกิจครบถ้วนตามภาระหน้าที่ ๑๕ ประการตามที่กำหนดในพระราชบัญญัติมหาวิทยาลัยราชภัฏ พ.ศ. ๒๕๔๗ สภามหาวิทยาลัยได้ดำเนินงานโดยใช้หลักธรรมาภิบาล โดยครอบคลุมหลักธรรมาภิบาล ๑๐ ประการ คือ ๑)หลักนิติธรรม ๒)หลักการตอบสนอง ๓)หลักการรับผิชอบ ๔)หลักความโปร่งใส ๕) หลักประสิทธิผล ๖)หลักประสิทธิภาพ ๗)หลักความเสมอภาค ๘)หลักการมีส่วนร่วม ๙)หลักการกระจายอำนาจ ๑๐)หลักมุ่งเน้นฉันทามติ ผลการประเมิน พบว่าสภาได้คะแนนประเมิน ๔.๗๑ ระดับคุณภาพดีมาก ดังนี้

ลำดับ ที่	หน่วยงาน	ผลการดำเนินงาน	คะแนน ประเมิน	ระดับ คุณภาพ
๑	คณะเทคโนโลยีอุตสาหกรรม	-	-	-
๒	คณะมนุษยศาสตร์และสังคมศาสตร์	-	-	-
๓	คณะวิทยาการจัดการ	-	-	-
๔	คณะวิทยาศาสตร์และเทคโนโลยี	-	-	-
๕	วิทยาลัยการฝึกหัดครู	-	-	-
๖	สถาบัน	ตามรายงานการประเมินสภาสถาบัน	๔.๗๑	ดีมาก

• จุดแข็งและแนวทางเสริม

(๑) สภามหาวิทยาลัยราชภัฏพระนคร มีนายกสภามหาวิทยาลัยและกรรมการสภามหาวิทยาลัย ผู้ทรงคุณวุฒิที่เป็นผู้ที่มีศักยภาพสูง ได้ร่วมการปฏิบัติภาระหน้าที่ร่วมกับกรรมการสภามหาวิทยาลัยโดยตำแหน่ง และกรรมการสภามหาวิทยาลัยจากผู้ดำรงตำแหน่งบริหาร และกรรมการสภามหาวิทยาลัยจากคณาจารย์ประจำ ตามบทบาทและหน้าที่ที่กำหนดโดยครบถ้วนอย่างดียิ่ง

(๒) สภามหาวิทยาลัยราชภัฏพระนคร ได้ทำรายงานการประเมินตนเอง (SAR) โดยสร้างหลักเกณฑ์การประเมินตนเอง ด้วยการปฏิบัติหน้าที่ของสภามหาวิทยาลัยราชภัฏพระนคร ๕ ประเด็น ซึ่งมีแบบประเมินตนเองของสภาโดยมีค่าระดับความเห็นในแบบประเมินนี้มี ๕ ระดับ ซึ่งผลการประเมินตนเองได้คะแนน ๔.๗๑

(๓) สภามหาวิทยาลัยได้สรุปผลการประเมินตนเองโดยแสดงจุดแข็ง จุดอ่อน ข้อเสนอแนะและแนวทางในการพัฒนาการดำเนินงานของสภาโดยแจ้งชัดนำไปพัฒนามหาวิทยาลัยได้ในทุกด้าน

• จุดที่ควรพัฒนาและข้อเสนอแนะ

(๑) สภามหาวิทยาลัยควรมีนโยบายให้ผู้บริหาร คณาจารย์ บุคลากร และนักศึกษาของมหาวิทยาลัย ได้ตระหนักในเรื่องคุณภาพการศึกษาอย่างจริงจัง สิ่งหนึ่งซึ่งน่าจะดำเนินการให้เป็นเอกภาพคือการเขียนรายงานประเมินตนเอง (SAR) ของทั้งระดับสถาบันและคณะวิชาควรเป็นเอกภาพ โดยเฉพาะนิยามศัพท์ที่ใช้ต้องเข้าใจตรงกัน ทั้งนี้ทั้ง SAR ที่ใช้ในการประกันคุณภาพภายในและการประกันคุณภาพภายนอก ซึ่งแนวทางที่ดีควรมีคณะกรรมการที่สภาแต่งตั้งดำเนินการวิพากษ์ก่อนที่จะส่ง SAR ให้ผู้ประเมิน ก็จะทำให้เป็นผลดีต่อมหาวิทยาลัย

(๒) สภามหาวิทยาลัยมีภารกิจมากมายหลายด้าน เพื่อให้การปฏิบัติงานมีประสิทธิภาพควรมีบุคลากรสนับสนุนให้เพียงพอตามปริมาณงานซึ่งมหาวิทยาลัยควรปรับโครงสร้างให้มี “สำนักงานสภามหาวิทยาลัย” จะช่วยให้สภามีศักยภาพมากยิ่งขึ้น

(๓) สภามหาวิทยาลัยควรจัดวาระสำคัญเพื่อการประชุมร่วมกันระหว่างสภามหาวิทยาลัย สภาวิชาการ สภาคณาจารย์และข้าราชการ และคณะกรรมการส่งเสริมกิจการมหาวิทยาลัย เพื่อได้มีโอกาสแลกเปลี่ยน แนวคิด ทิศทาง และประสบการณ์ในการพัฒนามหาวิทยาลัยร่วมกัน

• วิธีปฏิบัติที่ดี (Good Practice) (ถ้ามี)

ตัวบ่งชี้ที่๑๓ การปฏิบัติตามบทบาทหน้าที่ของผู้บริหารสถาบัน

ผลการประเมิน

มหาวิทยาลัยได้ดำเนินการประเมินผลการปฏิบัติงานของอธิการบดีและคณบดี โดยในการประเมิน คณะกรรมการฯ ได้พิจารณาเอกสารต่างๆ ที่ทางมหาวิทยาลัยและแต่ละคณะได้นำเสนอ และคณะกรรมการ ได้พิจารณาให้คะแนนอธิการบดี ๔.๒๘ คะแนน สรุปผลการประเมินคณบดีแต่ละคณะมีดังนี้

ลำดับ ที่	หน่วยงาน	คะแนนประเมิน	ระดับ คุณภาพ
๑	คณะเทคโนโลยีอุตสาหกรรม	๔.๕๔	ดีมาก
๒	คณะมนุษยศาสตร์และสังคมศาสตร์	๔.๖๑	ดีมาก
๓	คณะวิทยาการจัดการ	๔.๓๕	ดี
๔	คณะวิทยาศาสตร์และเทคโนโลยี	๔.๓๐	ดี
๕	วิทยาลัยการฝึกหัดครู	๔.๒๔	ดี
๖	สถาบัน	๔.๒๘	ดี

• จุดแข็งและแนวทางเสริม

(๒) สภามหาวิทยาลัยได้มีคำสั่งที่ ๐๔๑/๒๕๕๓ แต่งตั้งคณะกรรมการติดตาม ตรวจสอบ และ ประเมินผลงานของมหาวิทยาลัย อธิการบดี และคณบดีหรือตำแหน่งเทียบเท่า ซึ่งผลการดำเนินงานประสพผลด้วยดี ทั้งระดับสถาบัน และระดับคณะ แต่ในภาพรวมสถาบันมีผลอยู่ในระดับดีมีคะแนนประเมิน ๔.๒๘

(๓) ผู้บริหารระดับมหาวิทยาลัยและคณะมีวิสัยทัศน์ มีภาวะผู้นำมีความรู้ความสามารถและ ประสพการณ์ ทั้งการบริหารจัดการและงานวิชาการ รวมทั้งมีธรรมาภิบาล มุ่งมั่นและทุ่มเทให้กับงานของ มหาวิทยาลัย และร่วมงานกับองค์กรภายนอกกับทุกฝ่าย อันก่อให้เกิดผลดีต่อการพัฒนามหาวิทยาลัย

• จุดที่ควรพัฒนาและข้อเสนอแนะ

(๑) มหาวิทยาลัยควรกระจายอำนาจลงสู่ระดับคณะมากขึ้น ซึ่งจะทำให้คณะสามารถวางแผนในการ พัฒนาองค์กรโดยสอดคล้องกับแผนยุทธศาสตร์ของมหาวิทยาลัย

(๒) มหาวิทยาลัยควรมีการประชาสัมพันธ์จุดเด่นด้านต่าง ๆ ของคณะ เช่น ด้านหลักสูตรด้านการ บริการวิชาการ ด้านศิลปวัฒนธรรม บัณฑิตที่ประสบความสำเร็จ เป็นต้น ให้มากขึ้นและ โดยต่อเนื่อง เพื่อ สร้างภาพลักษณ์ของมหาวิทยาลัยให้เป็นที่ยอมรับของทุกฝ่าย ก็จะส่งผลให้เห็นการปฏิบัติตามบทบาท หน้าที่ของผู้บริหารทั้งระดับสถาบันและคณะวิชาได้เด่นชัดยิ่งขึ้น

(๓) สภามหาวิทยาลัยควรกำหนดแนวทางในการที่จะส่งเสริมให้ผู้บริหารแต่ละระดับได้มีการนำผล ประเมินไปสู่การพัฒนาและปรับปรุงการบริหารอย่างเป็นรูปธรรม

• วิธีปฏิบัติที่ดี (Good Practice) (ถ้ามี)

ตัวบ่งชี้ที่ ๑๔ การพัฒนาคณาจารย์

ผลการประเมิน

มหาวิทยาลัยมีอาจารย์ประจำ ในปีการศึกษา ๒๕๕๓ ทั้งหมด ๓๖๑ คน อาจารย์ที่มีตำแหน่งทางวิชาการ ผู้ช่วยศาสตราจารย์วุฒิปริญญาโท ๖๒ คน ปริญญาเอก ๒๒ คน อาจารย์ที่ไม่มีตำแหน่งทางวิชาการ รองศาสตราจารย์ วุฒิปริญญาโท ๑๑ คน ปริญญาเอก ๗ คน และอาจารย์ที่ไม่มีตำแหน่งทางวิชาการ วุฒิปริญญาตรี ๑๓ คน ปริญญาโท ๑๗๓ คน ปริญญาเอก ๗๓ คน ค่าดัชนีคุณภาพอาจารย์เท่ากับ ๑,๑๔๐ มีคะแนนเท่ากับ ๒.๖๓ สรุปผลการดำเนินงานและคะแนนประเมินระดับคณะ และมหาวิทยาลัยมีดังนี้

ลำดับ ที่	หน่วยงาน	ผลการดำเนินงาน			คะแนน ประเมิน	ระดับ คุณภาพ
		ตัวตั้ง	ตัวหาร	ผลลัพธ์		
๑	คณะเทคโนโลยีอุตสาหกรรม	๑๗๐	๕๕	๓.๐๕	๒.๕๘	พอใช้
๒	คณะมนุษยศาสตร์และสังคมศาสตร์	๒๗๕	๕๕	๒.๕๐	๒.๔๒	ต้องปรับปรุง
๓	คณะวิทยาการจัดการ	๒๓๑.๕๐	๗๔.๕๐	๓.๑๑	๒.๕๕	พอใช้
๔	คณะวิทยาศาสตร์และเทคโนโลยี	๒๕๖	๘๒	๓.๑๒	๒.๖๐	พอใช้
๕	วิทยาลัยการฝึกหัดครู	๑๖๕.๕๐	๔๓.๕๐	๓.๕๐	๓.๒๕	พอใช้
๖	วิทยาลัยพุทธศาสตร์และปรัชญา	๓๘	๑๑	๓.๔๕	๒.๘๘	พอใช้
๗	สถาบัน	๑,๑๔๐	๓๖๑	๓.๑๖	๒.๖๓	พอใช้

• จุดแข็งและแนวทางเสริม

(๑) สภามหาวิทยาลัยมีจุดมุ่งเน้นในด้านพัฒนาศักยภาพของคณาจารย์โดยเร่งรัดสนับสนุนการจัดหาอัตรากำลัง สรรหาคณาจารย์วุฒิปริญญาเอก ส่งเสริมสนับสนุนให้คณาจารย์มีวุฒิสองรวมทั้งพัฒนาคณาจารย์ให้มีศักยภาพทางวิชาการและผลงานเพิ่มขึ้น ซึ่งควรต้องกระตุ้นให้บรรลุผลตามจุดมุ่งเน้นอย่างเป็นรูปธรรม

(๒) มหาวิทยาลัยมีมาตรการส่งเสริมและสนับสนุนให้อาจารย์เข้าสู่ตำแหน่งทางวิชาการอย่างเป็นระบบ แต่ควรกระตุ้นเร่งรัดให้สัมฤทธิ์ผลอย่างเป็นรูปธรรม โดยอาจจัดให้มีระบบที่เลี้ยง หรือระบบคลินิกทางวิชาการเพื่อเป็นแหล่งที่ปรึกษา เพื่อพัฒนาผลงานทางวิชาการแก่อาจารย์อย่างต่อเนื่อง

(๓) สภามหาวิทยาลัยควรกำหนดนโยบายให้ผู้บริหารตระหนักซึ่งคุณภาพบัณฑิต บัณฑิตจะมีคุณภาพได้อาจารย์ต้องมีคุณภาพ ดังนั้นการพัฒนาอาจารย์จึงเป็นจุดสำคัญยิ่งในการพัฒนาคุณภาพการศึกษากการพัฒนาอาจารย์นอกจากด้านคุณวุฒิและตำแหน่งทางวิชาการแล้ว ควรมุ่งเน้นด้านคุณธรรม เพราะหากคณาจารย์มีคุณธรรม โดยประพฤติปฏิบัติเป็นวัตรในการดำเนินชีวิตเป็นตัวอย่างที่ดีแก่นักศึกษา ก็เป็นการพัฒนาคุณภาพบัณฑิตที่มีประสิทธิผลอย่างดีเพราะสอนให้ทำผู้การทำให้ดูไม่ได้

• จุดที่ควรพัฒนาและข้อเสนอแนะ

(๑) มหาวิทยาลัยควรมีแผนการพัฒนาอาจารย์ ทั้งด้านคุณวุฒิและตำแหน่งวิชาการ ในระยะยาว และหาวิธีแก้ไขปัญหาอาจารย์ขาดแคลนในบางสาขาวิชาตามสถานการณ์ที่เป็นจริง

(๒) สภามหาวิทยาลัยควรกำหนดนโยบายให้ผู้บริหารตระหนักซึ่งคุณภาพบัณฑิต บัณฑิตจะมีคุณภาพได้อาจารย์ต้องมีคุณภาพ ดังนั้นการพัฒนาอาจารย์จึงเป็นจุดสำคัญยิ่งในการพัฒนาคุณภาพการศึกษา การพัฒนาอาจารย์นอกจากด้านคุณวุฒิและตำแหน่งทางวิชาการแล้ว ควรมุ่งเน้นด้านคุณธรรม เพราะหากคณาจารย์มีคุณธรรมโดยประพฤติปฏิบัติเป็นวัตรในการดำเนินชีวิตเป็นตัวอย่างที่ดีแก่นักศึกษา ก็เป็นการพัฒนาคุณภาพบัณฑิตที่มีประสิทธิผลอย่างดีเพราะสอนให้ทำสูการทำให้ดูไม่ได้

• วิธีปฏิบัติที่ดี (Good Practice) (ถ้ามี)

--

ตัวบ่งชี้ที่ ๑๕ ผลการประเมินการประกันคุณภาพภายในรับรอง โดยต้นสังกัด

ผลการประเมิน

มหาวิทยาลัยราชภัฏพระนคร มีระบบการประกันคุณภาพภายใน ตามองค์ประกอบและตัวบ่งชี้ของสำนักงานคณะกรรมการการอุดมศึกษา รวมทั้งได้ผ่านการประเมินจากคณะกรรมการประเมินคุณภาพภายใน ระดับสถาบัน โดยมีคะแนนเฉลี่ย ๔.๗๐ สรุปผลการดำเนินงานและคะแนนประเมินระดับคณะ และมหาวิทยาลัยมีดังนี้

ลำดับ ที่	หน่วยงาน	คะแนน ประเมิน	ระดับ คุณภาพ
๑	คณะเทคโนโลยีอุตสาหกรรม	๔.๕๐	ดี
๒	คณะมนุษยศาสตร์และสังคมศาสตร์	๔.๘๔	ดีมาก
๓	คณะวิทยาการจัดการ	๔.๘๖	ดีมาก
๔	คณะวิทยาศาสตร์และเทคโนโลยี	๔.๔๕	ดี
๕	วิทยาลัยการฝึกหัดครู	๔.๖๘	ดีมาก
๖	สถาบัน	๔.๗๐	ดีมาก

• จุดแข็งและแนวทางเสริม

--

• จุดที่ควรพัฒนาและข้อเสนอแนะ.

(๑) มหาวิทยาลัยควรปลูกฝังวัฒนธรรมคุณภาพ (Quality Culture) แก่ผู้บริหาร คณาจารย์ นักศึกษา และบุคลากรทุกระดับ ทุกหน่วยงาน ของมหาวิทยาลัย ให้ตระหนักถึงเรื่องคุณภาพอย่างเป็นปกตินิสัย ใครจะคิดอะไร ทำอะไรไม่ว่าที่ไหนเมื่อใด ให้คำนึงถึงเรื่องคุณภาพตั้งแต่ตั้งต้น จนถึงสิ้นสุดกระบวนการ. อนึ่ง มหาวิทยาลัยควรส่งเสริมและสนับสนุนให้ทุกคณะวิชา ทุกหน่วยงาน ของมหาวิทยาลัย ได้พัฒนากระบวนการดำเนินงาน โดยต่อเนื่อง เพื่อให้ได้วิธีปฏิบัติที่ดี (Good Practice) ซึ่งคณะวิชาหรือหน่วยงานในมหาวิทยาลัย ตลอดจนสถาบันอื่นๆสามารถนำไปเป็น Benchmark อันจะเกิดผลดีที่จะทำให้การพัฒนาคุณภาพดำเนินไปได้อย่างรวดเร็วในทิศทางที่ถูกต้อง อันจะก่อให้เกิดผลดีต่อมหาวิทยาลัยและประเทศชาติ โดยรวมได้อีกด้วย

• วิธีปฏิบัติที่ดี (Good Practice) (ถ้ามี)

--

ตัวบ่งชี้ที่ ๑๖ ผลการพัฒนาตามอัตลักษณ์ของสถาบัน

๑๖.๑ ผลการบริหารสถาบันให้เกิดอัตลักษณ์

ผลการประเมิน

มีการกำหนดอัตลักษณ์ของบัณฑิตไว้ชัดเจนและได้รับความเห็นชอบจากสภาสถาบันและได้มีการกำหนดกลยุทธ์และแผนการปฏิบัติงานที่สอดคล้องกับอัตลักษณ์ในการผลิตบัณฑิต โดยดำเนินการจัดทำแผนยุทธศาสตร์ ของมหาวิทยาลัยที่สอดคล้องกับนโยบายของสภาสถาบัน โดยการมีส่วนร่วมของบุคลากรในสถาบันและมีการเชื่อมโยงกับปรัชญา วิสัยทัศน์ พันธกิจ และวัตถุประสงค์ของมหาวิทยาลัย มีการติดตามการดำเนินงานตามแผนปฏิบัติงาน และรายงานผลการดำเนินงานตามตัวบ่งชี้เทียบกับค่าเป้าหมายเสนอต่อผู้บริหาร นอกจากนี้ยังมีการประชุมเชิงปฏิบัติการ เรื่องการพัฒนาบุคลากรเพื่อนำแผนยุทธศาสตร์สู่การปฏิบัติ รวมถึงจัดอบรมเชิงปฏิบัติการจัดทำแผนพัฒนากิจกรรมนักศึกษาเพื่อส่งเสริมอัตลักษณ์นักศึกษา

มหาวิทยาลัยได้ทำการประเมินความพึงพอใจของบุคลากรที่เกี่ยวกับการปฏิบัติงานที่สอดคล้องกับอัตลักษณ์ของบัณฑิต โดยสำรวจความพึงพอใจจากอาจารย์ พนักงานมหาวิทยาลัยสายสอน และสายสนับสนุน ซึ่งมีค่าเฉลี่ยเท่ากับ ๓.๘๖ อยู่ในเกณฑ์ดี นอกจากนี้นักศึกษาของมหาวิทยาลัยยังได้รับการยกย่องในระดับชาติและนานาชาติ ในประเด็นที่เกี่ยวกับอัตลักษณ์ จำนวน ๑๑ รางวัล สรุปผลการดำเนินงานและคะแนนประเมินระดับคณะ และมหาวิทยาลัยมีดังนี้

ลำดับ ที่	หน่วยงาน	ผลการดำเนินงาน	คะแนน ประเมิน	ระดับ คุณภาพ
๑	คณะเทคโนโลยีอุตสาหกรรม	ปฏิบัติได้ ๕ ข้อ	๕.๐๐	ดีมาก
๒	คณะมนุษยศาสตร์และสังคมศาสตร์	ปฏิบัติได้ ๕ ข้อ	๕.๐๐	ดีมาก
๓	คณะวิทยาการจัดการ	ปฏิบัติได้ ๕ ข้อ	๕.๐๐	ดีมาก
๔	คณะวิทยาศาสตร์และเทคโนโลยี	ปฏิบัติได้ ๕ ข้อ	๕.๐๐	ดีมาก
๕	วิทยาลัยการฝึกหัดครู	ปฏิบัติได้ ๕ ข้อ	๕.๐๐	ดีมาก
๖	สถาบัน	ปฏิบัติได้ ๕ ข้อ	๕.๐๐	ดีมาก

• จุดแข็งและแนวทางเสริม

(๑) มหาวิทยาลัยมีเป้าหมายที่ชัดเจน รวมถึงมีสภาพแวดล้อมที่เอื้อต่อการดำเนินกิจกรรมตามอัตลักษณ์ที่กำหนด

(๒) ทุกคณะให้ความสำคัญในการดำเนินโครงการและกิจกรรมต่างๆ ทำให้นักศึกษาสามารถได้รับการยกย่องในระดับชาติและนานาชาติ ในประเด็นที่เกี่ยวกับอัตลักษณ์ จำนวนถึง ๑๑ รางวัล

• จุดที่ควรพัฒนาและข้อเสนอแนะ

(๑) มหาวิทยาลัยควรมีกิจกรรมอย่างต่อเนื่องเกี่ยวกับประเด็นอัตลักษณ์ เพื่อให้เกิดเป็นวัฒนธรรมองค์กรที่แท้จริงในมหาวิทยาลัย

(๒) คณะใช้ผลดำเนินการร่วมกับมหาวิทยาลัย แต่ละคณะจึงควรอธิบายให้ชัดเจนของการมีส่วนร่วมว่าได้มีส่วนร่วมอย่างไร

• วิธีปฏิบัติที่ดี (Good Practice) (ถ้ามี)

--

๑๖.๒ ผลการพัฒนามัณฑิตตามอัตลักษณ์

ผลการประเมิน

ผลการประเมินด้านการพัฒนาตามอัตลักษณ์ของบัณฑิต เมื่อพิจารณาผลการพัฒนามัณฑิตตามอัตลักษณ์ พบว่ามหาวิทยาลัยราชภัฏพระนคร กำหนดอัตลักษณ์ของบัณฑิต คือ “ผู้มีปัญญา ฟังตนเองได้” โดยมีกระบวนการดำเนินงานของมหาวิทยาลัยร่วมกับคณะในการดำเนินการพัฒนานักศึกษาให้เกิด อัตลักษณ์ โดยการกำหนดปรัชญา ปณิธาน พันธกิจ และวัตถุประสงค์ของมหาวิทยาลัย การทำแผนยุทธศาสตร์และแผนปฏิบัติงานประจำปีที่ได้รับความเห็นชอบจากสภามหาวิทยาลัย ในแผนยุทธศาสตร์ของมหาวิทยาลัย

กำหนดการพัฒนาให้นักศึกษาให้มีปัญญา ฟุ้งตนเองได้ จาก ๓ ยุทธศาสตร์ คือ วิชาการเป็นเลิศ วิจัยสร้างสรรค์และบริการเป็นเยี่ยม ผลรวมของค่าคะแนนที่ได้จากการประเมินบัณฑิตที่มีคุณลักษณะตามอัตลักษณ์ของคณะต่างๆ อยู่ในระดับดีถึงดีมาก ส่งผลให้ผลรวมของมหาวิทยาลัยอยู่ในระดับดีมาก สรุปผลการดำเนินงานและคะแนนประเมินระดับคณะ และมหาวิทยาลัยมีดังนี้

ลำดับ ที่	หน่วยงาน	ผลการดำเนินงาน			คะแนน ประเมิน	ระดับ คุณภาพ
		ตัวตั้ง	ตัวหาร	ผลลัพธ์		
๑	คณะเทคโนโลยีอุตสาหกรรม	๑๒๑๕.๕๒	๒๕๖	๔.๑๒	๔.๑๒	ดี
๒	คณะมนุษยศาสตร์และ สังคมศาสตร์	๓๐๖๓.๘๐	๖๕๑	๔.๗๑	๔.๗๑	ดีมาก
๓	คณะวิทยาการจัดการ	๕๑๕๕	๑๑๐๐	๔.๖๕	๔.๖๕	ดีมาก
๔	คณะวิทยาศาสตร์และเทคโนโลยี	๖๔๔.๕๒	๑๖๐	๔.๐๓	๔.๐๓	ดี
๕	วิทยาลัยการฝึกหัดครู	๔๖๑.๔๓	๑๑๓	๔.๐๘	๔.๐๘	ดี
๖	สถาบัน	๑๐๕๔๘.๒๓	๒๓๒๐	๔.๕๕	๔.๕๕	ดีมาก

• จุดแข็งและแนวทางเสริม

(๑) มหาวิทยาลัยมีแผนงานชัดเจนในการดำเนินโครงการเพื่อให้บัณฑิตเป็น “ผู้มีปัญญา ฟุ้งตนเองได้” โดยผ่านการเห็นชอบจากสภามหาวิทยาลัย อย่างไรก็ตามมหาวิทยาลัยควรสร้างให้เป็นวัฒนธรรมองค์กรของมหาวิทยาลัย โดยการสอดแทรกแนวคิดด้านการฟุ้งตนเองในการทำกิจกรรมต่างๆอย่างต่อเนื่อง

• จุดที่ควรพัฒนาและข้อเสนอแนะ

--

• วิธีปฏิบัติที่ดี (Good Practice) (ถ้ามี)

--

ตัวบ่งชี้ที่ ๑๗ ผลการพัฒนาตามจุดเน้นและจุดเด่นที่ส่งผลกระทบต่อเป็นเอกลักษณ์ของสถาบัน

ผลการประเมิน

ผลการประเมินด้านพัฒนาตามเอกลักษณ์ของสถาบัน เมื่อพิจารณาผลการพัฒนาตามจุดเน้นและจุดเด่นที่ส่งผลกระทบต่อเป็นเอกลักษณ์ของสถาบัน พบว่ามหาวิทยาลัยราชภัฏพระนครมีการกำหนดกลยุทธ์ที่สอดคล้องกับจุดเน้นจุดเด่นของมหาวิทยาลัย โดยการจัดทำแผนยุทธศาสตร์ของมหาวิทยาลัยที่ได้รับความเห็นชอบจากสภามหาวิทยาลัย และมีการเชื่อมโยงกับปรัชญาหรือปณิธานและพระราชบัญญัติสถาบัน

จากผลการดำเนินงานในด้านต่างๆ ที่มุ่งเน้นถึงเอกลักษณ์ของมหาวิทยาลัยทำให้อธิการบดีมหาวิทยาลัยราชภัฏพระนคร ในนามของมหาวิทยาลัยราชภัฏพระนคร ได้รับปริญญาพุทธศาสตรดุษฎีบัณฑิตกิตติมศักดิ์ สาขาวิชาการบริหารการศึกษา จากมหาวิทยาลัยมหาจุฬาลงกรณราชวิทยาลัย ในฐานะเป็นผู้บริหารที่ทำการบูรณาการ การศึกษา ศาสนา และวัฒนธรรมใช้ในการพัฒนาท้องถิ่นอย่างยั่งยืน และรับรางวัลนักบริหารที่มียุทธศาสตร์ในการพัฒนาจาก CEO WORLD & BUSSINESS สรุปผลการดำเนินงานและคะแนนประเมินระดับคณะ และมหาวิทยาลัยมีดังนี้

ลำดับที่	หน่วยงาน	ผลการดำเนินงาน	คะแนนประเมิน	ระดับคุณภาพ
๑	คณะเทคโนโลยีอุตสาหกรรม	ปฏิบัติได้ ๕ ข้อ	๕.๐๐	ดีมาก
๒	คณะมนุษยศาสตร์และสังคมศาสตร์	ปฏิบัติได้ ๕ ข้อ	๕.๐๐	ดีมาก
๓	คณะวิทยาการจัดการ	ปฏิบัติได้ ๕ ข้อ	๕.๐๐	ดีมาก
๔	คณะวิทยาศาสตร์และเทคโนโลยี	ปฏิบัติได้ ๕ ข้อ	๕.๐๐	ดีมาก
๕	วิทยาลัยการฝึกหัดครู	ปฏิบัติได้ ๕ ข้อ	๕.๐๐	ดีมาก
๖	สถาบัน	ปฏิบัติได้ ๕ ข้อ	๕.๐๐	ดีมาก

• จุดแข็งและแนวทางเสริม

(๑) มหาวิทยาลัยมีความโดดเด่นและได้รับการยอมรับ ทางด้านบูรณาการ การศึกษา ศาสนา และวัฒนธรรมใช้ในการพัฒนาท้องถิ่นอย่างยั่งยืน โดยผ่านการเรียนการสอน การบริการวิชาการ และงานวิจัยของมหาวิทยาลัย

• จุดที่ควรพัฒนาและข้อเสนอแนะ

--

• วิธีปฏิบัติที่ดี (Good Practice) (ถ้ามี)

--

ตัวบ่งชี้ที่ ๑๘ ผลการชี้แนะ ป้องกันหรือแก้ปัญหาของสังคมในด้านต่างๆ

๑๘.๑ ผลการชี้แนะ ป้องกันหรือแก้ปัญหาของสังคมในประเด็นที่ ๑ “การทำนุบำรุงศาสนา” ภายในสถาบัน

ผลการประเมิน

ผลการประเมินด้านการชี้แนะ ป้องกันหรือแก้ปัญหาของสังคมในด้านต่างๆ เมื่อพิจารณาผลการชี้แนะ ป้องกันหรือแก้ปัญหาของสังคมในประเด็นที่ ๑ “การทำนุบำรุงศาสนา” ภายในสถาบัน พบว่ามหาวิทยาลัย มีการดำเนินงานตามวงจรคุณภาพ โดยมหาวิทยาลัยร่วมกับคณะในการกำหนดแผนยุทธศาสตร์ ซึ่งประกอบด้วยโครงการการบูรณาการการศึกษา ศาสนาและวัฒนธรรม เพื่อขับเคลื่อนการพัฒนาวิชาการเป็นเลิศ เน้นกิจกรรมส่งเสริมคุณธรรมจริยธรรมเชิงประสิทธิภาพ โดยการสอบธรรมศึกษา มีการจัดทำแผนกลยุทธ์และแผนปฏิบัติการประจำปี มีการกำหนดตัวชี้วัดความสำเร็จของแผนและโครงการและมีงบประมาณสนับสนุน มีการดำเนินกิจกรรม ผู้เข้าร่วมโครงการมีความพึงพอใจระดับมาก ทั้งนี้โครงการได้สร้างประโยชน์ในด้านการพัฒนาคุณธรรมจริยธรรมให้กับนักศึกษา บุคลากร คณาจารย์ รวมทั้งผู้บริหาร รวมถึงเป็นการสร้างคุณค่าต่อมหาวิทยาลัย โดยได้รับการยอมรับจากองค์กรทางศาสนาและหน่วยงานระดับชาติที่เกี่ยวข้อง เช่น สกอ. สำนักงานแม่กองธรรมสนามหลวง สำนักงานพระพุทธศาสนาแห่งชาติ ให้เป็นสถาบันการศึกษานำร่องในการบูรณาการการศึกษา ศาสนา และวัฒนธรรม

ผลจากการดำเนินงานมหาวิทยาลัยราชภัฏพระนครส่งนักศึกษา เข้าร่วมประกวดสวดมนต์หมู่สรภัญญะ ได้รับรางวัลชนะเลิศการแข่งขันสวดมนต์หมู่สรเสริญพระรัตนตรัย ทำนองสรภัญญะ ระดับอุดมศึกษาในกิจกรรมส่งเสริมพระพุทธศาสนา เนื่องในวันมาฆบูชา ณ วัดสระเกศ ราชวรมหาวิหาร สรุปผลการดำเนินงานและคะแนนประเมินระดับคณะ และมหาวิทยาลัยมีดังนี้

ลำดับ ที่	หน่วยงาน	ผลการดำเนินงาน	คะแนน ประเมิน	ระดับ คุณภาพ
๑	คณะเทคโนโลยีอุตสาหกรรม	ปฏิบัติได้ ๕ ข้อ	๕.๐๐	ดีมาก
๒	คณะมนุษยศาสตร์และสังคมศาสตร์	ปฏิบัติได้ ๕ ข้อ	๕.๐๐	ดีมาก
๓	คณะวิทยาการจัดการ	ปฏิบัติได้ ๕ ข้อ	๕.๐๐	ดีมาก
๔	คณะวิทยาศาสตร์และเทคโนโลยี	ปฏิบัติได้ ๕ ข้อ	๕.๐๐	ดีมาก
๕	วิทยาลัยการฝึกหัดครู	ปฏิบัติได้ ๕ ข้อ	๕.๐๐	ดีมาก
๖	สถาบัน	ปฏิบัติได้ ๕ ข้อ	๕.๐๐	ดีมาก

• จุดแข็งและแนวทางเสริม

การดำเนินการด้านการ “การทำนุบำรุงศาสนา” ในระดับสถาบันมีความโดดเด่นและได้รับความร่วมมือเป็นอย่างดีทั้งจากบุคลากรและนักศึกษา อย่างไรก็ตามมหาวิทยาลัยควรส่งเสริมให้แต่ละคณะได้กำหนดแผนงานและกิจกรรมทางด้านศาสนาในรูปแบบต่างๆตามที่คณะมีความถนัดและสนใจตามแนวทางที่มหาวิทยาลัยกำหนดเพื่อให้กิจกรรมด้านศาสนาของมหาวิทยาลัยมีความหลากหลายมากขึ้น

• จุดที่ควรพัฒนาและข้อเสนอแนะ

มหาวิทยาลัยควรศึกษาสำรวจว่าภายในมหาวิทยาลัยมีประเด็นอะไรที่ต้องการการชี้แจง มีประเด็นอะไรที่ต้องการการป้องกัน และมีปัญหาอะไรที่จำเป็นต้องแก้ไข แล้วนำมาจัดลำดับความสำคัญ ดำเนินการก่อนหลัง ทั้งนี้ต้องคำนึงถึงศักยภาพของมหาวิทยาลัย หากไม่สามารถดำเนินการได้ ให้ดำเนินการในประเด็นถัดไป

• วิธีปฏิบัติที่ดี (Good Practice) (ถ้ามี)

--

ตัวบ่งชี้ที่ ๑๘.๒ ผลการชี้แจง ป้องกัน หรือแก้ปัญหาของสังคมในประเด็นที่ ๒ “ส่งเสริมคุณภาพการศึกษา โรงเรียนตำรวจตระเวนชายแดน” ภายนอกสถาบัน

ผลการประเมิน

ผลการประเมินด้านการชี้แจง ป้องกันหรือแก้ปัญหาของสังคมในด้านต่างๆ เมื่อพิจารณาผลการชี้แจง ป้องกันหรือแก้ปัญหาของสังคมในประเด็น “ส่งเสริมคุณภาพการศึกษา โรงเรียนตำรวจตระเวนชายแดน” ภายนอกสถาบัน พบว่า มหาวิทยาลัยราชภัฏพระนครเป็นสถาบันอุดมศึกษาเพื่อพัฒนาท้องถิ่น และมีภาระหน้าที่ที่ระบุไว้ตามมาตรา ๘(๘) พระราชบัญญัติมหาวิทยาลัยราชภัฏ พ.ศ. ๒๕๔๗ ซึ่งกำหนดให้มหาวิทยาลัยส่งเสริม สืบสาน โครงการอันเนื่องมาจากพระราชดำริ เพื่อให้บรรลุภารกิจดังกล่าว มหาวิทยาลัยได้ดำเนินงานตามโครงการส่งเสริมคุณภาพการศึกษาโรงเรียนตำรวจตระเวนชายแดน เพื่อแก้ปัญหาการขาดคุณภาพการศึกษาของโรงเรียนตำรวจตระเวนชายแดน ซึ่งเป็นโครงการอันเนื่องมาจากพระราชดำริของสมเด็จพระเทพรัตนราชสุดาฯ มหาวิทยาลัยมีการดำเนินงานตามวงจรคุณภาพ PDCA โดยมีวัตถุประสงค์เพื่อพัฒนาครู นักเรียนในโรงเรียนตำรวจตระเวนชายแดน ๓ แห่งในจังหวัดกาญจนบุรี มีการสรุปรายงานผลการดำเนินงานโครงการส่งเสริมคุณภาพการศึกษาตำรวจตระเวนชายแดนในกิจกรรมต่างๆ และมีการนำปัญหาและอุปสรรคในการดำเนินงานปีงบประมาณ พ.ศ. ๒๕๕๒ ไปใช้ในการพัฒนาโครงการ / กิจกรรมและการดำเนินงานของปีงบประมาณ พ.ศ. ๒๕๕๓

จากการประเมินผลพบว่าโครงการดังกล่าวสร้างประโยชน์ต่อนักศึกษาในการฝึกประสบการณ์วิชาชีพการปฏิบัติงานสร้างคุณค่าต่อสถาบันและชุมชน รวมถึงทำให้คุณภาพการจัดการศึกษาของโรงเรียนตำรวจตระเวนชายแดนมีระดับคุณภาพการศึกษาที่ดีขึ้น ทำให้ผู้บริหารและบุคลากรของมหาวิทยาลัย ราชภัฏพระนครได้รับรางวัลเข็มเชิดชูเกียรติ ตามโครงการพระราชดำริสมเด็จพระเทพรัตนราชสุดาฯ สยามราชกุมารี สรุปผลการดำเนินงานและคะแนนประเมินระดับคณะ และมหาวิทยาลัยมีดังนี้

ลำดับ ที่	หน่วยงาน	ผลการดำเนินงาน	คะแนน ประเมิน	ระดับ คุณภาพ
๑	คณะเทคโนโลยีอุตสาหกรรม	ปฏิบัติได้ ๕ ข้อ	๕.๐๐	ดีมาก
๒	คณะมนุษยศาสตร์และสังคมศาสตร์	ปฏิบัติได้ ๕ ข้อ	๕.๐๐	ดีมาก
๓	คณะวิทยาการจัดการ	ปฏิบัติได้ ๕ ข้อ	๕.๐๐	ดีมาก
๔	คณะวิทยาศาสตร์และเทคโนโลยี	ปฏิบัติได้ ๕ ข้อ	๕.๐๐	ดีมาก
๕	วิทยาลัยการฝึกหัดครู	ปฏิบัติได้ ๕ ข้อ	๕.๐๐	ดีมาก
๖	สถาบัน	ปฏิบัติได้ ๕ ข้อ	๕.๐๐	ดีมาก

• จุดแข็งและแนวทางเสริม

มหาวิทยาลัยมีการจัดกิจกรรมด้าน “ส่งเสริมคุณภาพการศึกษาโรงเรียนตำรวจตระเวนชายแดน” อย่างจริงจังแต่ควรส่งเสริมให้ทุกมีส่วนร่วมในการจัดกิจกรรม เพื่อให้เกิดการบูรณาการในการช่วยเหลือและสนับสนุนการศึกษาโรงเรียนตำรวจตระเวนชายแดน ตามนโยบายของมหาวิทยาลัย

• จุดที่ควรพัฒนาและข้อเสนอแนะ

มหาวิทยาลัยควรศึกษาสำรวจว่าสังคมมีประเด็นอะไรที่ต้องการการชี้แนะ มีประเด็นอะไรที่ต้องการการป้องกัน และมีปัญหาอะไรที่จำเป็นต้องแก้ไข แล้วนำมาจัดลำดับความสำคัญ ดำเนินการก่อนหลัง ทั้งนี้ต้องคำนึงถึงศักยภาพของมหาวิทยาลัย หากไม่สารธดำเนินการได้ ให้ดำเนินการในประเด็นถัดไป แต่หากเป็นความต้องการจำเป็นจริงๆ ในประเด็นที่ทางมหาวิทยาลัยไม่มีศักยภาพพอ ก็อาจจะได้รับการสนับสนุนจากองค์กรภายนอก ทั้งทางด้านบุคลากร และ/หรืองบประมาณในการดำเนินงานก็ได้

• วิธีปฏิบัติที่ดี (Good Practice) (ถ้ามี)

๕.๑ ผลการรับรองมาตรฐานคุณภาพ

๕.๑.๑ การรับรองระดับสถาบัน

มหาวิทยาลัยราชภัฏพระนครมีผลการประเมินตามพันธกิจหลัก ๑๑ ตัวบ่งชี้ เท่ากับ ๔.๓๑ อยู่ในระดับดี และผลการประเมินทั้ง ๑๘ ตัวบ่งชี้ เท่ากับ ๔.๔๒ อยู่ในระดับดี และผลการประเมินระดับคณะวิชา มีคณะหรือหน่วยงานเทียบเท่าทั้งหมดที่ได้รับการประเมินทั้งหมด ๕ คณะ และมีคณะหรือหน่วยงานเทียบเท่าได้รับการรับรองมาตรฐานจำนวนทั้งหมด ๕ คณะ ดังนั้นมหาวิทยาลัยราชภัฏพระนครจึงได้รับการรับรองมาตรฐานตามเกณฑ์ของสมศ.

เกณฑ์การพิจารณา	ผลการประเมิน
ผลประเมินระดับสถาบันได้คะแนนเฉลี่ยเป็นไปตามเกณฑ์มาตรฐาน	
๑.๑ ตัวบ่งชี้ตามพันธกิจหลัก ๑๑ ตัวบ่งชี้ ≥ ๓.๕๑	๔.๓๑
๑.๒ ตัวบ่งชี้ทั้ง ๑๘ ตัวบ่งชี้ (๒๐ ประเด็น) ≥ ๓.๕๑	๔.๔๒
คะแนนผลการประเมินระดับคณะวิชาหรือหน่วยงานเทียบเท่าเป็นไปตามเงื่อนไขดังนี้	
๒.๑ จำนวนคณะหรือหน่วยงานเทียบเท่าทั้งหมดที่ได้รับการประเมิน	๕
๒.๒ จำนวนคณะหรือหน่วยงานเทียบเท่าที่ได้รับการรับรองมาตรฐานคุณภาพ	๕
สรุป มหาวิทยาลัยราชภัฏพระนคร <input checked="" type="checkbox"/> ได้รับการรับรอง <input type="checkbox"/> ไม่รับรอง	

๕.๑.๒ การรับรองระดับคณะ

- คณะเทคโนโลยีอุตสาหกรรม

เกณฑ์การพิจารณา	ผลการประเมิน
ผลประเมินระดับคณะได้คะแนนเฉลี่ยเป็นไปตามเกณฑ์มาตรฐาน	
๑. ตัวบ่งชี้ตามพันธกิจหลัก ๑๑ ตัวบ่งชี้ ≥ ๓.๕๑	๔.๕๒
๒. ตัวบ่งชี้ทั้ง ๑๘ ตัวบ่งชี้ ≥ ๓.๕๑	๔.๕๐
สรุป คณะเทคโนโลยีอุตสาหกรรม <input checked="" type="checkbox"/> ได้รับการรับรอง <input type="checkbox"/> ไม่รับรอง	

ข้อเสนอแนะ

๑) คณะเทคโนโลยีอุตสาหกรรม มีผลการดำเนินงานที่โดดเด่นในด้านการบริการวิชาการแก่สังคม ที่เน้นการมีส่วนร่วมของชุมชน ทำให้ชุมชนสามารถนำประโยชน์ไปใช้ได้จริง รวมถึงมีการบูรณาการบริการวิชาการแก่สังคมกับการเรียนการสอนและงานวิจัยอย่างกลมกลืนและสร้างสรรค์ โดยใช้การเรียนการสอนแบบ PBL. (Pbblem Based Learning) โดยนักศึกษาได้ศึกษาจากสภาพความเป็นจริงในสังคม เป็นการฝึกการคิดแก้ปัญหา และพัฒนาศักยภาพนักศึกษาได้มาก รวมถึงเกิดความภาคภูมิใจในตนเอง ทางคณะฯ จึงควรที่จะพัฒนากระบวนการนี้ให้ได้ วิธีปฏิบัติที่ดี (Good Practice) เพื่อคณะวิชาอื่นๆ ในสถาบันและ/หรือนอกสถาบัน ได้ยึดเป็นต้นแบบในการพัฒนาการศึกษาในด้านนี้

๒) คณะเทคโนโลยีอุตสาหกรรม ควรต้องหามาตรการเร่งรัดพัฒนาอาจารย์ทั้งทางด้าน คุณธรรม คุณวุฒิ และการเข้าสู่ตำแหน่งทางวิชาการ ซึ่งการเร่งรัดให้คุณจารย์เข้าสู่ตำแหน่งทางวิชาการนั้น ก็จะส่งผลให้ได้รับการพัฒนาในด้านการวิจัย ด้านผลงานทางวิชาการและด้านอื่นๆตามมามากด้วย คุณภาพการศึกษา คือ คุณภาพบัณฑิต ดังนั้นหัวใจของการพัฒนาคุณภาพการศึกษาคือการพัฒนาคุณจารย์

- คณะมนุษยศาสตร์และสังคมศาสตร์

เกณฑ์การพิจารณา	ผลการประเมิน
ผลประเมินระดับคณะได้คะแนนเฉลี่ยเป็นไปตามเกณฑ์มาตรฐาน	
๑.ตัวบ่งชี้ตามพันธกิจหลัก ๑๑ ตัวบ่งชี้ ≥ ๓.๕๑	๔.๐๓
๒.ตัวบ่งชี้ทั้ง ๑๘ ตัวบ่งชี้ ≥ ๓.๕๑	๔.๒๖
สรุป คณะมนุษยศาสตร์และสังคมศาสตร์ <input checked="" type="checkbox"/> ได้รับการรับรอง <input type="checkbox"/> ไม่รับรอง	

ข้อเสนอแนะ

๑) คณะมนุษยศาสตร์และสังคมศาสตร์ มหาวิทยาลัยราชภัฏพระนคร มุ่งเน้นในการพัฒนา ความรู้ ความชำนาญ และคุณลักษณะของบุคลากร ทั้งสายวิชาการและสายสนับสนุน โดยเฉพาะคุณลักษณะของบุคลากรด้าน คุณธรรม จริยธรรมให้มีคุณลักษณะของคนดี ตามแนวพระบรมราโชวาท พระราชดำรัส แนวปรัชญาเศรษฐกิจพอเพียง และหลักธรรมทางศาสนา คุณธรรม 4 ประการ ค่านิยมพื้นฐาน 5 ประการ และความกตัญญูกตเวทีต่อบุพการีและผู้มีพระคุณ ซึ่งหากบุคลากรมีคุณลักษณะดังกล่าวนี้ ก็จะมีผลส่งให้เป็นตัวอย่างแก่นักศึกษา ทำให้คิดดีกว่าสอนให้ทำ หากทางคณะวิชาจะพัฒนาวิธีปฏิบัติที่ดี (Good Practice) ในเรื่องนี้แล้วขยายไปยังคณะวิชาอื่นๆ และพัฒนาต่อไปอย่างต่อเนื่อง ก็จะเป็นจุดแข็งของมหาวิทยาลัย อันจะส่งผลดีต่อประเทศชาติโดยส่วนรวมได้อีกด้วย

๒) คณะมนุษยศาสตร์และสังคมศาสตร์ต้องพัฒนาปรับปรุงในใบบ่งชี้ที่ ๕ ด้านงานวิจัยหรืองานสร้างสรรค์ให้มีการตีพิมพ์เผยแพร่มากขึ้นทั้งในระดับชาติและนานาชาติ

๓) คณะมนุษยศาสตร์และสังคมศาสตร์ มีนักวิจัยดีเด่นถึง ๒ คน สามารถที่จะเป็นผู้นำคณาจารย์ให้ทำงานวิจัยที่มีคุณค่าตามแนวที่ทำอยู่ โดยกำหนดให้มีระบบที่เลี้ยงงานวิจัย

๔) ควรเร่งการพัฒนาอาจารย์ ซึ่งระบบและกลไกการพัฒนาอาจารย์ของมหาวิทยาลัยราชภัฏพระนคร มีความชัดเจนมีงบประมาณสนับสนุนเพียงพอ มีหน่วยงานรับผิดชอบดูแลติดตาม ทางคณะฯจึงควรมาตรการเร่งรัดพัฒนาอาจารย์ ทั้งทางด้านการเข้าสู่ตำแหน่งทางวิชาการ คุณวุฒิ และคุณธรรม ให้เกิดผลเป็นรูปธรรมอย่างรวดเร็วยิ่งขึ้น ก็จะส่งผลให้การปรับปรุงในตัวเองชี้ที่ ๕ ได้พัฒนาตามไปได้อย่างดีด้วย

• คณะวิทยาการจัดการ

เกณฑ์การพิจารณา	ผลการประเมิน
ผลประเมินระดับคณะ ได้คะแนนเฉลี่ยเป็นไปตามเกณฑ์มาตรฐาน	
๑.ตัวบ่งชี้ตามพันธกิจหลัก ๑๑ ตัวบ่งชี้ ≥ ๓.๕๑	๔.๑๐
๒.ตัวบ่งชี้ทั้ง ๑๘ ตัวบ่งชี้ ≥ ๓.๕๑	๔.๑๐
สรุป คณะวิทยาการจัดการ <input checked="" type="checkbox"/> ได้รับการรับรอง <input type="checkbox"/> ไม่รับรอง	

ข้อเสนอแนะ

๑) คณะได้พัฒนากระบวนการเรียนการสอน มุ่งเน้นการฝึกปฏิบัติ การแก้ปัญหา เปิดโอกาสให้นักศึกษาได้เรียนรู้ นำความรู้ไปประยุกต์ใช้ และได้รับประสบการณ์จริงจากการปฏิบัติงาน เช่น การฝึกงาน หรือโครงการบริษัทจำลอง สามารถผลิตบัณฑิตที่มีคุณภาพ ตอบสนองความต้องการของสังคม/ธุรกิจ/อุตสาหกรรม จะเห็นได้จากการที่บัณฑิตได้งานทำในอัตราที่สูง(ประมาณร้อยละ๘๑) และคุณภาพของบัณฑิตอยู่ในระดับดี(๔.๖๗) แต่การตีพิมพ์เผยแพร่ผลงานระดับปริญญาโท ส่วนใหญ่เป็นการตีพิมพ์ในวารสารวิชาการของคณะ หรือการประชุมวิชาการระดับชาติ ควรส่งเสริมการเผยแพร่ผลงานวิชาการระดับปริญญาโทให้กว้างขวางมากขึ้น ไปสู่ระดับนานาชาติ

๒) ผลงานวิจัยที่ตีพิมพ์เผยแพร่และนำไปใช้ประโยชน์ยังมีจำนวนน้อย รวมทั้งจำนวนอาจารย์ที่ทำวิจัยในรอบปียังมีไม่มาก ควรพัฒนาศักยภาพในการทำวิจัยให้อาจารย์ มีมาตรการส่งเสริมและสนับสนุนให้อาจารย์ทำวิจัยเพิ่มขึ้น โดยอาจทำเป็นทีม เพื่อเพิ่มและเกิดการกระจายตัวผู้ทำวิจัยมากขึ้น และพัฒนาคุณภาพงานวิจัยเพื่อสามารถตีพิมพ์เผยแพร่ในวารสารระดับนานาชาติและนำไปใช้ประโยชน์ได้จริง

๓) สนับสนุนให้มีการทำงานวิจัยร่วมกับภาคอุตสาหกรรม/สถานประกอบการ/หน่วยงานภายนอกมากยิ่งขึ้น

๔) ควรเร่งพัฒนาอาจารย์ให้ผลิตผลงานวิชาการคุณภาพมากขึ้น ซึ่งจะนำไปสู่การขอตำแหน่งทางวิชาการที่เพิ่มมากขึ้น และควรเร่งพัฒนาด้านคุณวุฒิปริญญาเอกที่สอดคล้องกับความต้องการของหลักสูตร

๕) ควรเพิ่มจำนวนโครงการบริการวิชาการแก่ชุมชน โดยพิจารณาจากความต้องการของชุมชน พร้อมวางแผนพัฒนาหรือบูรณาการเข้ากับการเรียนการสอนและการวิจัยไปด้วย

• คณะวิทยาศาสตร์และเทคโนโลยี

เกณฑ์การพิจารณา	ผลการประเมิน
ผลประเมินระดับคณะได้คะแนนเฉลี่ยเป็นไปตามเกณฑ์มาตรฐาน	
๑.ตัวบ่งชี้ตามพันธกิจหลัก ๑๑ ตัวบ่งชี้ ≥ ๓.๕๑	๔.๘๐
๒.ตัวบ่งชี้ทั้ง ๑๘ ตัวบ่งชี้ ≥ ๓.๕๑	๔.๖๓
สรุป คณะวิทยาศาสตร์และเทคโนโลยี <input checked="" type="checkbox"/> ได้รับการรับรอง <input type="checkbox"/> ไม่รับรอง	

ข้อเสนอแนะ

๑) คณาจารย์ของคณะมีความรู้ความสามารถ ได้สร้างผลงานวิจัยสามารถตีพิมพ์เผยแพร่และนำไปใช้ประโยชน์ในสัดส่วนที่สูง มีผลงานที่ได้จกคณาสถิตชิบัตร แต่อาจารย์ที่มีผลงานวิจัยในรอบปีมีจำนวนที่ไม่สูงมากนัก ควรส่งเสริมให้มีจำนวนอาจารย์ที่ทำวิจัยเพิ่มขึ้น เกิดการกระจายตัวของผู้ทำวิจัย พัฒนาคุณภาพของงานวิจัยให้ไปสู่ระดับนานาชาติมากขึ้น และการทำวิจัยในเชิงสหวิทยาการร่วมกับสาขาวิชาอื่น

๒) อาจารย์ที่แต่งตั้งดำรง/หนังสือมืออยู่กลุ่มเดียว ไม่กระจายตัว ควรส่งเสริม/สนับสนุนให้อาจารย์แต่งตั้งดำรง/หนังสือให้มากขึ้น ทั้งจำนวนดำรงและผู้แต่งตั้งดำรง และควรพัฒนาให้เป็นดำรงวิชาการที่มีคุณภาพระดับสูง เผยแพร่ในวงกว้าง เพื่อประโยชน์ในการเรียนการสอน นำไปสู่การขอตำแหน่งทางวิชาการ

๓) เร่งพัฒนาและส่งเสริมความก้าวหน้าของคณาจารย์ให้มีตำแหน่งทางวิชาการและคุณวุฒิ (ปริญญาเอก) เพิ่มขึ้น

๔) ควรเพิ่มจำนวนบุคลากรสายสนับสนุน เพื่อลดภาระงานของอาจารย์ เพื่อให้อาจารย์มีเวลาในการทำวิจัยและผลงานวิชาการมากขึ้น

๕) การให้บริการวิชาการแก่ชุมชนของคณะสามารถสร้างความเข้มแข็ง/คุณค่าต่อชุมชน และเพื่อให้คณะสามารถเรียนรู้จากชุมชน นำความรู้และประสบการณ์มาใช้พัฒนาหรือบูรณาการเข้ากับการเรียน

การสอนและการวิจัยได้อย่างมีประสิทธิภาพ ควรวางแผนบริการวิชาการแก่ชุมชน โดย พิจารณาถึงการบูรณาการดังกล่าวตั้งแต่เริ่มต้น

๖) หลักสูตรที่เปิดสอนมีหลากหลายสาขาวิชา ควรพิจารณาความเหมาะสมในการรวมสาขาวิชาตามภาวะการตลาดและสภาวะสังคมที่เปลี่ยนแปลงไป

• วิทยาลัยการฝึกหัดครู

เกณฑ์การพิจารณา	ผลการประเมิน
ผลประเมินระดับคณะ ได้คะแนนเฉลี่ยเป็นไปตามเกณฑ์มาตรฐาน	
๑.ตัวบ่งชี้ตามพันธกิจหลัก ๑๑ ตัวบ่งชี้ ≥ ๓.๕๑	๔.๑๑
๒.ตัวบ่งชี้ทั้ง ๑๘ ตัวบ่งชี้ ≥ ๓.๕๑	๔.๓๐
สรุป วิทยาลัยการฝึกหัดครู <input checked="" type="checkbox"/> ได้รับการรับรอง <input type="checkbox"/> ไม่รับรอง	

ข้อเสนอแนะ

๑) บัณฑิตของวิทยาลัยการฝึกหัดครู มหาวิทยาลัยราชภัฏพระนคร ได้รับการยอมรับจากตลาดแรงงานจึงได้งานทำและประกอบอาชีพอิสระภายใน 1ปีอยู่ในเกณฑ์สูง อย่างไรก็ตาม วิทยาลัยการฝึกหัดครู มหาวิทยาลัยราชภัฏพระนคร ควรต้องเร่งรัดพัฒนาศักยภาพที่จำเป็นต่อการเป็นครู ซึ่งเป็นหัวใจของการพัฒนาการศึกษา ในการเป็นต้นแบบที่ดีแก่ศิษย์ โดยเฉพาะในด้านคุณธรรม จริยธรรม การดำเนินวิถีชีวิตเป็นแบบอย่างที่ดี อนึ่งการเป็นครูควรต้องเรียนรู้และติดตามวิทยาการก้าวหน้าที่เปลี่ยนแปลงอยู่ตลอดเวลา จึงจำเป็นต้องปลูกฝังให้มีทักษะในการใช้ภาษาอังกฤษ ภาษาต่างประเทศที่จำเป็น และเทคโนโลยีสารสนเทศ ทั้งนี้ ต้องพัฒนาทั้งคณาจารย์และนักศึกษาของวิทยาลัยการฝึกหัดครู ซึ่งจะได้เป็นต้นแบบแก่คณะวิชาอื่นๆ ด้วย

๒) ระบบและกลไกการพัฒนาอาจารย์เข้าสู่ตำแหน่งทางวิชาการของมหาวิทยาลัยมีความชัดเจน มีงบประมาณสนับสนุนเพียงพอ ทางวิทยาลัยการฝึกหัดครูจึงควรหามาตรการเร่งรัดให้อาจารย์ได้เข้าสู่ตำแหน่งวิชาการที่รวดเร็วยิ่งขึ้น

๖.๑ ตารางผลการประเมินคุณภาพภายนอกเพื่อรับรองมาตรฐานการศึกษาระดับคณะ

๖.๑.๑ คณะเทคโนโลยีอุตสาหกรรม

ตัวบ่งชี้	คะแนนประเมิน	ระดับคุณภาพ
กลุ่มตัวบ่งชี้พื้นฐาน		
ด้านคุณภาพบัณฑิต		
๑. บัณฑิตปริญญาตรีที่ได้งานทำหรือประกอบอาชีพอิสระภายใน ๑ ปี	๓.๖๓	ดี
๒. คุณภาพของบัณฑิตปริญญาตรี โทและเอก ตามกรอบมาตรฐานคุณวุฒิระดับอุดมศึกษาแห่งชาติ	๓.๕๒	ดี
๓. ผลงานของผู้สำเร็จการศึกษาระดับปริญญาโทที่ได้รับการตีพิมพ์หรือเผยแพร่	๕.๐๐	ดีมาก
๔. ผลงานของผู้สำเร็จการศึกษาระดับปริญญาเอกที่ได้รับการตีพิมพ์หรือเผยแพร่	๔.๑๗	ดี
ด้านงานวิจัยและงานสร้างสรรค์		
๕. งานวิจัยหรืองานสร้างสรรค์ที่ได้รับการตีพิมพ์หรือเผยแพร่	๓.๘๖	ดี
๖. งานวิจัยหรืองานสร้างสรรค์ที่นำไปใช้ประโยชน์	๔.๐๕	ดี
๗. ผลงานวิชาการที่ได้รับการรับรองคุณภาพ	๕.๐๐	ดีมาก
ด้านการบริการวิชาการแก่สังคม		
๘. ผลการนำความรู้และประสบการณ์จากการให้บริการวิชาการมาใช้ในการพัฒนาการเรียนการสอนและ/หรือการวิจัย	๕.๐๐	ดีมาก
๙. ผลการเรียนรู้และเสริมสร้างความเข้มแข็งของชุมชนหรือองค์กรภายนอก	๕.๐๐	ดีมาก
ด้านการทำนุบำรุงศิลปและวัฒนธรรม		
๑๐. การส่งเสริมและสนับสนุนด้านศิลปะและวัฒนธรรม	๕.๐๐	ดีมาก
๑๑. การพัฒนาสุนทรียภาพในมิติทางศิลปะและวัฒนธรรม	๕.๐๐	ดีมาก
คะแนนเฉลี่ยผลการประเมิน ๑๑ ตัวบ่งชี้ (๑)	๔.๕๒	ดีมาก
ด้านการบริหารและการพัฒนาสถาบัน		
๑๒. การปฏิบัติตามบทบาทหน้าที่ของสถาบัน	คณะไม่ต้องประเมิน	
๑๓. การปฏิบัติตามบทบาทหน้าที่ของผู้บริหารสถาบัน	๔.๕๔	ดีมาก
๑๔. การพัฒนาคณาจารย์	๒.๕๘	พอใช้
ด้านการพัฒนาและประกันคุณภาพภายใน		
๑๕. ผลประเมินการประกันคุณภาพภายในรับรองโดยต้นสังกัด	๔.๕๐	ดี
กลุ่มตัวบ่งชี้อัตลักษณ์		
๑๖. ผลการพัฒนาตามอัตลักษณ์สถาบัน		
๑๖.๑ ผลการบริหารสถาบันให้เกิดอัตลักษณ์	๕.๐๐	ดีมาก
๑๖.๒ ผลการพัฒนาบัณฑิตตามอัตลักษณ์	๔.๑๒	ดี
๑๗. ผลการพัฒนาตามจุดเน้นและจุดเด่นที่ส่งผลกระทบต่ออันเป็นเอกลักษณ์ของสถาบัน	๕.๐๐	ดีมาก
กลุ่มตัวบ่งชี้มาตรการส่งเสริม		
๑๘. ผลการชี้แจง ป้องกัน หรือแก้ปัญหาของสังคมในด้านต่าง ๆ		
๑๘.๑ ผลการชี้แจง ป้องกัน หรือแก้ปัญหาของสังคมในประเด็นที่ ๑ ภายในสถาบัน	๕.๐๐	ดีมาก
๑๘.๒ ผลการชี้แจง ป้องกัน หรือแก้ปัญหาของสังคมในประเด็นที่ ๒ ภายนอกสถาบัน	๕.๐๐	ดีมาก
คะแนนเฉลี่ยผลการประเมิน ๑๘ ตัวบ่งชี้ (๒)	๔.๕๐	ดี

หมายเหตุ (๑) และ (๒) ต้องได้ค่าเฉลี่ย ≥ ๓.๕๑

๖.๑.๒ คณะมนุษยศาสตร์และสังคมศาสตร์

ตัวบ่งชี้	คะแนน ประเมิน	ระดับ คุณภาพ
กลุ่มตัวบ่งชี้พื้นฐาน		
ด้านคุณภาพบัณฑิต		
๑. บัณฑิตปริญญาตรีที่ได้งานทำหรือประกอบอาชีพอิสระภายใน ๑ ปี	๓.๖๔	ดี
๒. คุณภาพของบัณฑิตปริญญาตรี โทและเอก ตามกรอบมาตรฐานคุณวุฒิระดับอุดมศึกษาแห่งชาติ	๔.๔๔	ดี
๓. ผลงานของผู้สำเร็จการศึกษาระดับปริญญาโทที่ได้รับการตีพิมพ์หรือเผยแพร่	๕.๐๐	ดีมาก
๔. ผลงานของผู้สำเร็จการศึกษาระดับปริญญาเอกที่ได้รับการตีพิมพ์หรือเผยแพร่	๒.๘๖	พอใช้
ด้านงานวิจัยและงานสร้างสรรค์		
๕. งานวิจัยหรืองานสร้างสรรค์ที่ได้รับการตีพิมพ์หรือเผยแพร่	๑.๕๘	ต้องปรับปรุง
๖. งานวิจัยหรืองานสร้างสรรค์ที่นำไปใช้ประโยชน์	๓.๔๒	พอใช้
๗. ผลงานวิชาการที่ได้รับการรับรองคุณภาพ	๓.๔๒	พอใช้
ด้านการบริการวิชาการแก่สังคม		
๘. ผลการนำความรู้และประสบการณ์จากการให้บริการวิชาการมาใช้ในการพัฒนาการเรียนการสอนและ/หรือการวิจัย	๕.๐๐	ดีมาก
๙. ผลการเรียนรู้และเสริมสร้างความเข้มแข็งของชุมชนหรือองค์กรภายนอก	๕.๐๐	ดีมาก
ด้านการทำนุบำรุงศิลปและวัฒนธรรม		
๑๐. การส่งเสริมและสนับสนุนด้านศิลปะและวัฒนธรรม	๕.๐๐	ดีมาก
๑๑. การพัฒนาสุนทรียภาพในมิติทางศิลปะและวัฒนธรรม	๕.๐๐	ดีมาก
คะแนนเฉลี่ยผลการประเมิน ๑๑ ตัวบ่งชี้ (๑)	๔.๐๓	ดี
ด้านการบริหารและการพัฒนาสถาบัน		
๑๒. การปฏิบัติตามบทบาทหน้าที่ของสถาบัน	คณะไม่ต้องประเมิน	
๑๓. การปฏิบัติตามบทบาทหน้าที่ของผู้บริหารสถาบัน	๔.๖๑	ดีมาก
๑๔. การพัฒนาคณาจารย์	๒.๔๒	ต้องปรับปรุง
ด้านการพัฒนาและประกันคุณภาพภายใน		
๑๕. ผลประเมินการประกันคุณภาพภายในรับรองโดยต้นสังกัด	๔.๘๔	ดีมาก
กลุ่มตัวบ่งชี้อัตลักษณ์		
๑๖. ผลการพัฒนาตามอัตลักษณ์สถาบัน		
๑๖.๑ ผลการบริหารสถาบันให้เกิดอัตลักษณ์	๕.๐๐	ดีมาก
๑๖.๒ ผลการพัฒนาบัณฑิตตามอัตลักษณ์	๔.๗๑	ดีมาก
๑๗. ผลการพัฒนาตามจุดเน้นและจุดเด่นที่ส่งผลกระทบต่อเป็นเอกลักษณ์ของสถาบัน	๕.๐๐	ดีมาก
กลุ่มตัวบ่งชี้มาตรการส่งเสริม		
๑๘. ผลการชี้แจง ป้องกัน หรือแก้ปัญหาของสังคมในด้านต่าง ๆ		
๑๘.๑ ผลการชี้แจง ป้องกัน หรือแก้ปัญหาของสังคมในประเด็นที่ ๑ ภายในสถาบัน	๕.๐๐	ดีมาก
๑๘.๒ ผลการชี้แจง ป้องกัน หรือแก้ปัญหาของสังคมในประเด็นที่ ๒ ภายนอกสถาบัน	๕.๐๐	ดีมาก
คะแนนเฉลี่ยผลการประเมิน ๑๘ ตัวบ่งชี้ (๒)	๔.๒๖	ดี

หมายเหตุ (๑) และ (๒) ต้องได้ค่าเฉลี่ย ≥ ๓.๕๑

๖.๑.๓ คณะวิทยาการจัดการ

ตัวบ่งชี้	คะแนน ประเมิน	ระดับ คุณภาพ
กลุ่มตัวบ่งชี้พื้นฐาน		
ด้านคุณภาพบัณฑิต		
๑. บัณฑิตปริญญาตรีที่ได้งานทำหรือประกอบอาชีพอิสระภายใน ๑ ปี	๔.๐๗	ดี
๒. คุณภาพของบัณฑิตปริญญาตรี โทและเอก ตามกรอบมาตรฐานคุณวุฒิระดับอุดมศึกษาแห่งชาติ	๔.๖๗	ดีมาก
๓. ผลงานของผู้สำเร็จการศึกษาระดับปริญญาโทที่ได้รับการตีพิมพ์หรือเผยแพร่	๕.๐๐	ดีมาก
๔. ผลงานของผู้สำเร็จการศึกษาระดับปริญญาเอกที่ได้รับการตีพิมพ์หรือเผยแพร่	N/A	N/A
ด้านงานวิจัยและงานสร้างสรรค์		
๕. งานวิจัยหรืองานสร้างสรรค์ที่ได้รับการตีพิมพ์หรือเผยแพร่	๒.๓๕	ต้องปรับปรุง
๖. งานวิจัยหรืองานสร้างสรรค์ที่นำไปใช้ประโยชน์	๒.๓๕	ต้องปรับปรุง
๗. ผลงานวิชาการที่ได้รับการรับรองคุณภาพ	๒.๕๒	พอใช้
ด้านการบริการวิชาการแก่สังคม		
๘. ผลการนำความรู้และประสบการณ์จากการให้บริการวิชาการมาใช้ในการพัฒนาการเรียนการสอนและ/หรือการวิจัย	๕.๐๐	ดีมาก
๙. ผลการเรียนรู้และเสริมสร้างความเข้มแข็งของชุมชนหรือองค์กรภายนอก	๕.๐๐	ดีมาก
ด้านการทำนุบำรุงศิลปะและวัฒนธรรม		
๑๐. การส่งเสริมและสนับสนุนด้านศิลปะและวัฒนธรรม	๕.๐๐	ดีมาก
๑๑. การพัฒนาสุนทรียภาพในมิติทางศิลปะและวัฒนธรรม	๕.๐๐	ดีมาก
คะแนนเฉลี่ยผลการประเมิน ๑๑ ตัวบ่งชี้ (๑)	๔.๕๐	ดี
ด้านการบริหารและการพัฒนาสถาบัน		
๑๒. การปฏิบัติตามบทบาทหน้าที่ของสถาบัน	คณะไม่ต้องประเมิน	
๑๓. การปฏิบัติตามบทบาทหน้าที่ของผู้บริหารสถาบัน	๔.๓๕	ดี
๑๔. การพัฒนาคณาจารย์	๒.๕๕	พอใช้
ด้านการพัฒนาและประกันคุณภาพภายใน		
๑๕. ผลประเมินการประกันคุณภาพภายในรับรอง โดยต้นสังกัด	๔.๘๖	ดีมาก
กลุ่มตัวบ่งชี้อัตลักษณ์		
๑๖. ผลการพัฒนาตามอัตลักษณ์สถาบัน		
๑๖.๑ ผลการบริหารสถาบันให้เกิดอัตลักษณ์	๕.๐๐	ดีมาก
๑๖.๒ ผลการพัฒนาบัณฑิตตามอัตลักษณ์	๔.๖๕	ดีมาก
๑๗. ผลการพัฒนาตามจุดเน้นและจุดเด่นที่ส่งผลกระทบต่อเป็นเอกลักษณ์ของสถาบัน	๕.๐๐	ดีมาก
กลุ่มตัวบ่งชี้มาตรการส่งเสริม		
๑๘. ผลการชี้แจง ป้องกัน หรือแก้ปัญหาของสังคมในด้านต่าง ๆ		
๑๘.๑ ผลการชี้แจง ป้องกัน หรือแก้ปัญหาของสังคมในประเด็นที่ ๑ ภายในสถาบัน	๕.๐๐	ดีมาก
๑๘.๒ ผลการชี้แจง ป้องกัน หรือแก้ปัญหาของสังคมในประเด็นที่ ๒ ภายนอกสถาบัน	๕.๐๐	ดีมาก
คะแนนเฉลี่ยผลการประเมิน ๑๘ ตัวบ่งชี้ (๒)	๕.๓๐	ดี

หมายเหตุ (๑) และ (๒) ต้องได้ค่าเฉลี่ย ≥ ๓.๕๑

๖.๑.๔ คณะวิทยาศาสตร์และเทคโนโลยี

ตัวบ่งชี้	คะแนน ประเมิน	ระดับ คุณภาพ
กลุ่มตัวบ่งชี้พื้นฐาน		
ด้านคุณภาพบัณฑิต		
๑. บัณฑิตปริญญาตรีที่ได้งานทำหรือประกอบอาชีพอิสระภายใน ๑ ปี	๓.๖๔	ดี
๒. คุณภาพของบัณฑิตปริญญาตรี โทและเอก ตามกรอบมาตรฐานคุณวุฒิระดับอุดมศึกษาแห่งชาติ	๔.๔๔	ดี
๓. ผลงานของผู้สำเร็จการศึกษาระดับปริญญาโทที่ได้รับการตีพิมพ์หรือเผยแพร่	๕.๐๐	ดีมาก
๔. ผลงานของผู้สำเร็จการศึกษาระดับปริญญาเอกที่ได้รับการตีพิมพ์หรือเผยแพร่	N/A	N/A
ด้านงานวิจัยและงานสร้างสรรค์		
๕. งานวิจัยหรืองานสร้างสรรค์ที่ได้รับการตีพิมพ์หรือเผยแพร่	๔.๘๐	ดีมาก
๖. งานวิจัยหรืองานสร้างสรรค์ที่นำไปใช้ประโยชน์	๕.๐๐	ดีมาก
๗. ผลงานวิชาการที่ได้รับการรับรองคุณภาพ	๕.๐๐	ดีมาก
ด้านการบริการวิชาการแก่สังคม		
๘. ผลการนำความรู้และประสบการณ์จากการให้บริการวิชาการมาใช้ในการพัฒนาการเรียนการสอนและ/หรือการวิจัย	๕.๐๐	ดีมาก
๙. ผลการเรียนรู้และเสริมสร้างความเข้มแข็งของชุมชนหรือองค์กรภายนอก	๕.๐๐	ดีมาก
ด้านการทำนุบำรุงศิลปและวัฒนธรรม		
๑๐. การส่งเสริมและสนับสนุนด้านศิลปะและวัฒนธรรม	๕.๐๐	ดีมาก
๑๑. การพัฒนาสุนทรียภาพในมิติทางศิลปะและวัฒนธรรม	๕.๐๐	ดีมาก
คะแนนเฉลี่ยผลการประเมิน ๑๑ ตัวบ่งชี้ (๑)	๔.๘๐	ดีมาก
ด้านการบริหารและการพัฒนาสถาบัน		
๑๒. การปฏิบัติตามบทบาทหน้าที่ของสถาบัน	คณะไม่ต้องประเมิน	
๑๓. การปฏิบัติตามบทบาทหน้าที่ของผู้บริหารสถาบัน	๔.๓๐	ดี
๑๔. การพัฒนาคณาจารย์	๒.๖๐	พอใช้
ด้านการพัฒนาและประกันคุณภาพภายใน		
๑๕. ผลประเมินการประกันคุณภาพภายในรับรองโดยต้นสังกัด	๔.๔๕	ดี
กลุ่มตัวบ่งชี้ข้อตกลง		
๑๖. ผลการพัฒนาตามข้อตกลงสถาบัน		
๑๖.๑ ผลการบริหารสถาบันให้เกิดข้อตกลง	๕.๐๐	ดีมาก
๑๖.๒ ผลการพัฒนาบัณฑิตตามข้อตกลง	๔.๐๓	ดีมาก
๑๗. ผลการพัฒนาตามจุดเน้นและจุดเด่นที่ส่งผลกระทบต่อเป็นเอกลักษณ์ของสถาบัน	๕.๐๐	ดีมาก
กลุ่มตัวบ่งชี้มาตรการส่งเสริม		
๑๘. ผลการชี้แจง ป้อนกัน หรือแก้ปัญหของสังคมในด้านต่าง ๆ		
๑๘.๑ ผลการชี้แจง ป้อนกัน หรือแก้ปัญหของสังคมในประเด็นที่ ๑ ภายในสถาบัน	๕.๐๐	ดีมาก
๑๘.๒ ผลการชี้แจง ป้อนกัน หรือแก้ปัญหของสังคมในประเด็นที่ ๒ ภายนอกสถาบัน	๕.๐๐	ดีมาก
คะแนนเฉลี่ยผลการประเมิน ๑๘ ตัวบ่งชี้ (๒)	๔.๖๓	ดีมาก

หมายเหตุ (๑) และ (๒) ต้องได้ค่าเฉลี่ย ≥ ๓.๕๑

๖.๑.๕ วิทยาลัยการฝึกหัดครู

ตัวบ่งชี้	คะแนน ประเมิน	ระดับ คุณภาพ
กลุ่มตัวบ่งชี้พื้นฐาน		
ด้านคุณภาพบัณฑิต		
๑. บัณฑิตปริญญาตรีที่ได้งานทำหรือประกอบอาชีพอิสระภายใน ๑ ปี	๔.๐๕	ดี
๒. คุณภาพของบัณฑิตปริญญาตรี โทและเอก ตามกรอบมาตรฐานคุณวุฒิระดับอุดมศึกษาแห่งชาติ	๔.๐๕	ดี
๓. ผลงานของผู้สำเร็จการศึกษาระดับปริญญาโทที่ได้รับการตีพิมพ์หรือเผยแพร่	๕.๐๐	ดีมาก
๔. ผลงานของผู้สำเร็จการศึกษาระดับปริญญาเอกที่ได้รับการตีพิมพ์หรือเผยแพร่	N/A	N/A
ด้านงานวิจัยและงานสร้างสรรค์		
๕. งานวิจัยหรืองานสร้างสรรค์ที่ได้รับการตีพิมพ์หรือเผยแพร่	๐.๕๗	ต้องปรับปรุง เร่งด่วน
๖. งานวิจัยหรืองานสร้างสรรค์ที่นำไปใช้ประโยชน์	๔.๐๒	ดี
๗. ผลงานวิชาการที่ได้รับการรับรองคุณภาพ	๓.๔๕	พอใช้
ด้านการบริการวิชาการแก่สังคม		
๘. ผลการนำความรู้และประสบการณ์จากการให้บริการวิชาการมาใช้ในการพัฒนาการเรียนการสอนและ/หรือการวิจัย	๕.๐๐	ดีมาก
๙. ผลการเรียนรู้และเสริมสร้างความเข้มแข็งของชุมชนหรือองค์กรภายนอก	๕.๐๐	ดีมาก
ด้านการทำนุบำรุงศิลปและวัฒนธรรม		
๑๐. การส่งเสริมและสนับสนุนด้านศิลปะและวัฒนธรรม	๕.๐๐	ดีมาก
๑๑. การพัฒนาสุนทรียภาพในมิติทางศิลปะและวัฒนธรรม	๕.๐๐	ดีมาก
คะแนนเฉลี่ยผลการประเมิน ๑๑ ตัวบ่งชี้ (๑)	๔.๑๑	ดี
ด้านการบริหารและการพัฒนาสถาบัน		
๑๒. การปฏิบัติตามบทบาทหน้าที่ของสถาบัน	คณะไม่ต้องประเมิน	
๑๓. การปฏิบัติตามบทบาทหน้าที่ของผู้บริหารสถาบัน	๔.๒๔	ดี
๑๔. การพัฒนาคณาจารย์	๓.๒๕	พอใช้
ด้านการพัฒนาและประกันคุณภาพภายใน		
๑๕. ผลประเมินการประกันคุณภาพภายในรับรองโดยต้นสังกัด	๔.๖๘	ดีมาก
กลุ่มตัวบ่งชี้ข้อตกลง		
๑๖. ผลการพัฒนาตามข้อตกลงสถาบัน		
๑๖.๑ ผลการบริหารสถาบันให้เกิดข้อตกลง	๕.๐๐	ดีมาก
๑๖.๒ ผลการพัฒนาบัณฑิตตามข้อตกลง	๔.๐๘	ดี
๑๗. ผลการพัฒนาตามจุดเน้นและจุดเด่นที่ส่งผลกระทบต่อเป็นเอกลักษณ์ของสถาบัน	๕.๐๐	ดีมาก
กลุ่มตัวบ่งชี้มาตรการส่งเสริม		
๑๘. ผลการชี้แจง ป้องกัน หรือแก้ปัญหาของสังคมในด้านต่าง ๆ		
๑๘.๑ ผลการชี้แจง ป้องกัน หรือแก้ปัญหาของสังคมในประเด็นที่ ๑ ภายในสถาบัน	๕.๐๐	ดีมาก
๑๘.๒ ผลการชี้แจง ป้องกัน หรือแก้ปัญหาของสังคมในประเด็นที่ ๒ ภายนอกสถาบัน	๕.๐๐	ดีมาก
คะแนนเฉลี่ยผลการประเมิน ๑๘ ตัวบ่งชี้ (๒)	๔.๓๐	ดี

หมายเหตุ (๑) และ (๒) ต้องได้ค่าเฉลี่ย ≥ ๓.๕๑

๖.๒ บันทึกการตรวจเยี่ยมภาคสนาม/การสัมภาษณ์

๖.๒.๑ สัมภาษณ์ภยันการกรมการสภามหาวิทยาลัย (3 คน)

จุดเด่น

๑. มหาวิทยาลัยฯ มีจุดเด่นจุดเน้นที่ชัดเจน คือด้านคุณธรรมและจริยธรรม ผลผลิตคือนักศึกษามีจิตอาสา มีความเข้าใจและ เอื้ออาทรต่อชุมชน โดยรอบมหาวิทยาลัย

๒. สภามหาวิทยาลัยให้ความสำคัญและสนับสนุนการดำเนินงานด้านการเตรียมความพร้อมการเข้าสู่ประชาคม ASEAN อย่างจริงจัง โดยส่งเสริมให้มีการพัฒนาหลักสูตรและจัดกิจกรรมทางด้านอาเซียนศึกษารวมถึงการตกแต่งอาคารสถานที่ โดยที่สภามหาวิทยาลัยและ สกอ. จะดำเนินงานร่วมกันเพื่อการนี้

จุดที่ควรพัฒนา

๑. จากการประเมินแผนยุทธศาสตร์ สภามหาวิทยาลัยเห็นว่าจะต้องปรับปรุงคุณลักษณะของบัณฑิตให้สอดคล้องกับกรอบมาตรฐานคุณวุฒิแห่งชาติของแต่ละหลักสูตร

๒. สภามหาวิทยาลัยพยายามแก้ไขจุดอ่อนที่มีอยู่ โดยพยายามแสวงหาทุนวิจัยจากภายนอกสถาบันเพิ่มขึ้น และปรับปรุงหลักสูตร กิจกรรมการเรียนการสอน ให้บัณฑิตมีคุณสมบัติตามที่พึงประสงค์

๖.๒.๒ สัมภาษณ์ผู้บริหารมหาวิทยาลัย

จุดเด่น

๑. มหาวิทยาลัยมีความโดดเด่นในการเตรียมความพร้อมสำหรับประชาคม ASEAN อธิการบดีเป็นประธานที่ประชุมอธิการบดีมหาวิทยาลัยราชภัฏ 40 แห่ง เตรียมสร้างความร่วมมือกับประเทศในเครือสมาชิก วางแผนการเยี่ยมชมหรือศึกษาหาความร่วมมือทางวิชาการ สร้างเครือข่าย มรภ. ในการพัฒนาหลักสูตร ปัจจุบันได้จัดรวบรวมข้อมูลเกี่ยวกับ ASEAN ในรูปเล่มเอกสารและ CD

๒. มหาวิทยาลัยให้ความสำคัญในการประเมินคณบดี โดยให้ความสำคัญในการประเมินคณบดี โดยคณะกรรมการผู้ทรงคุณวุฒิภายนอก และแต่งตั้งโดยสภามหาวิทยาลัย

จุดที่ควรพัฒนา

๑. มหาวิทยาลัยยังมีงานวิจัยน้อย เนื่องจากอาจารย์มีภาระงานสอนมากเกินไป ควรมีการจัดสรรภาระงานของอาจารย์ให้เหมาะสม โดยคำนึงถึงการทำผลงานวิจัย และผลงานวิชาการด้านอื่นๆของอาจารย์ด้วย

๖.๒.๓ สัมภาษณ์บุคลากรสายสนับสนุน (5 คน)

๑. การพัฒนานักศึกษา อยากให้มีการพัฒนาระบบอาจารย์ที่ปรึกษาให้เข้มแข็งยิ่งขึ้นเพื่อลดและป้องกันปัญหาของนักศึกษา

๒. ควรมีระบบการควบคุมการใช้งบประมาณให้รัดกุม และเน้นความประหยัดในการใช้งบประมาณให้มากกว่านี้

๖.๒.๔ สัมภาษณ์คณาจารย์

๑. การที่มีข้อกำหนดให้มหาวิทยาลัยรับอาจารย์ใหม่เฉพาะผู้มีคุณวุฒิระดับปริญญาเอก ส่งผลให้บางสาขาวิชาขาดแคลนอาจารย์ บางคณะได้รับอาจารย์ปริญญาเอกซึ่งไม่ตรงกับสาขาวิชาในหลักสูตรที่เปิดสอน

๒. ในคณะที่มีห้องปฏิบัติการ คณาจารย์ประสงค์จะให้มีการปฏิบัติการในห้องปฏิบัติการและโรงประลอง (workshop) เพื่ออาจารย์จะได้มีเวลาผลิตผลงานวิชาการมากขึ้น

๖.๒.๕ สัมภาษณ์นักศึกษา (จำนวน 10 คน : กรรมการสโมสรนักศึกษามหาวิทยาลัยและคณะต่างๆ)

๑. นักศึกษาให้ความสำคัญต่อคุณลักษณะด้านคุณธรรมจริยธรรมเป็นอันดับแรก รองๆลงไปได้แก่ ด้านความรู้และปัญญา ตัวเลขและเทคโนโลยีสารสนเทศ ความสัมพันธ์ระหว่างบุคคล และทักษะด้านภาษาและการสื่อสาร ตามลำดับ

๒. มหาวิทยาลัยควรมีสโมสรวอลเลย์บอลและบาสเกตบอลแยกจากกัน รวมถึงเพิ่มขนาดและจำนวนของห้องเรียน

๓. ด้านแหล่งค้นคว้า นักศึกษาอยากให้ห้องสมุดมีหนังสือและวารสารเฉพาะสาขาวิชา เพิ่มขึ้นทั้งปริมาณ โดยเฉพาะวิทยานิพนธ์ในสาขาวิทยาศาสตร์สุขภาพและการแพทย์ผสมผสานยังมีจำนวนน้อยมาก และขาดความทันสมัย รวมทั้งเอกสารที่ใช้อ้างอิงในงานวิจัย ห้องสมุดควรเปิดโอกาสให้นักศึกษาเสนอซื้อหนังสือเพื่อการสั่งซื้อได้ ควรมีการอบรมการสืบค้นข้อมูลแก่นักศึกษาตั้งแต่ปีแรกๆ

๖.๒.๖ สัมภาษณ์กลุ่มผู้ใช้บัณฑิต

๑. สิ่งที่ทำให้ผู้ใช้บัณฑิตรับบัณฑิตของมหาวิทยาลัยราชภัฏพระนคร คือ ชื่อเสียงของมหาวิทยาลัยและบัณฑิตที่มีคุณธรรม/จริยธรรม

๒. ประเด็นคุณลักษณะที่ดีของบัณฑิต

- มีคุณธรรม/จริยธรรม ขยัน มีความอดทนสูง มีความอ่อนน้อม ถ่อมตน

- ขยัน มีความกระตือรือร้นในการทำงาน รู้จักการปรับตัว พัฒนาได้

๓. ผู้ใช้บัณฑิตมีความพึงพอใจ ในคุณภาพบัณฑิตซึ่งเป็นผลมาจากวิสัยทัศน์ของผู้บริหาร

๖.๒.๗ สัมภาษณ์ศิษย์เก่า

๑. มหาวิทยาลัยมีการปลูกฝังเรื่องคุณธรรม/จริยธรรมค่อนข้างมาก มีกิจกรรมส่งเสริมความดีมาโดยตลอด และมีการสอนให้รู้จักชีวิตจริง ทำให้บัณฑิตได้ทั้งเรื่องวิชาการและคุณธรรม/จริยธรรม

๒. มีการเอื้ออำนวยความสะดวกในการมาเรียนของนักศึกษาภาคพิเศษ ซึ่งต้องทำงานด้วยและเรียนไปด้วย

๓. ศิษย์เก่ามีความภาคภูมิใจในมหาวิทยาลัย ที่สามารถผลิตบัณฑิตที่มีความรู้คู่คุณธรรมเป็นที่ต้องการของสังคม

๔. ประเด็นที่อยากให้มหาวิทยาลัยพัฒนา

-กระบวนการเรียนการสอน เนื่องจากปัจจุบันเป็นยุค IT แต่บางครั้งระบบ IT ของมหาวิทยาลัยยังไม่เสถียร ระบบ wireless ยังไม่ครอบคลุมทั่วทั้งมหาวิทยาลัย อยากให้ปรับปรุง และถ้าสามารถปรับปรุงอุปกรณ์หรือเครื่องมือให้ทันสมัยทันกาลและจัดอาจารย์ที่มีความสามารถมาสอนให้มากขึ้นจะทำให้นักศึกษาได้ประโยชน์มากขึ้น

-อยากให้รักษาเรื่องคุณธรรม/จริยธรรมให้มีความเข้มข้นเช่นนี้ตลอดไป

๖.๓ คำสั่งแต่งตั้งกรรมการประเมิน



ประกาศ

สำนักงานรับรองมาตรฐานและประเมินคุณภาพการศึกษา (องค์การมหาชน)

เรื่อง แต่งตั้งคณะผู้ประเมินภายนอก มหาวิทยาลัยราชภัฏพระนคร

ตามที่สำนักงานรับรองมาตรฐานและประเมินคุณภาพการศึกษา (องค์การมหาชน) มีวัตถุประสงค์ในการประเมินผลการจัดการศึกษาเพื่อให้มีการตรวจสอบคุณภาพของสถานศึกษาและเพื่อให้บรรลุวัตถุประสงค์ดังกล่าว จึงต้องแต่งตั้งคณะผู้ประเมินภายนอกเพื่อทำหน้าที่ประเมินคุณภาพภายนอกสถานศึกษาตามหลักเกณฑ์และวิธีการที่สำนักงานฯ กำหนด

อาศัยอำนาจตามความในข้อ ๔ ข้อ ๖ ข้อ ๗ ข้อ ๑๓ ข้อ ๑๕ และข้อ ๑๖ แห่งระเบียบสำนักงานรับรองมาตรฐานและประเมินคุณภาพการศึกษา (องค์การมหาชน) ว่าด้วยการให้การรับรองขอบเขตการปฏิบัติหน้าที่และการกำกับดูแลผู้ประเมินภายนอก สำหรับการประเมินคุณภาพสถานศึกษาระดับอุดมศึกษา พ.ศ. ๒๕๕๔ ประกอบกับมติที่ประชุมคณะกรรมการพัฒนาระบบการประเมินคุณภาพการศึกษาระดับอุดมศึกษา ครั้งที่ ๕/๒๕๕๔ เมื่อวันที่ ๓๐ มิถุนายน ๒๕๕๔ จึงขอแต่งตั้งบุคคลเป็นคณะผู้ประเมินภายนอกเพื่อทำหน้าที่ประเมินคุณภาพภายนอกมหาวิทยาลัยราชภัฏพระนคร ตามหลักเกณฑ์และวิธีการที่สำนักงานฯ กำหนด โดยมีรายนามคณะผู้ประเมินภายนอกดังต่อไปนี้

๑. พลอากาศตรี ศาสตราจารย์ ดร.แก้ว สงขลา	ประธานผู้ประเมินภายนอก
๒. รองศาสตราจารย์มานพ พราหม์โชติ	กรรมการ
๓. รองศาสตราจารย์ทัศนีย์ สลัดยะนันท์	กรรมการ
๔. อาจารย์พิจิตรลักษณ์ ภูศิริ	กรรมการ
๕. ผู้ช่วยศาสตราจารย์ ดร.เพ็ญประภา กัทรานุกรม	เลขานุการ

ทั้งนี้ ตั้งแต่วันที่ ๑๐ มิถุนายน พ.ศ. ๒๕๕๔ จนกว่าจะเสร็จสิ้นกระบวนการประเมิน

ประกาศ ณ วันที่ ๕ ตุลาคม พ.ศ. ๒๕๕๔

ลงชื่อ

(นายนาวัน วิทยาภรณ์)

รักษาการแทนผู้อำนวยการ

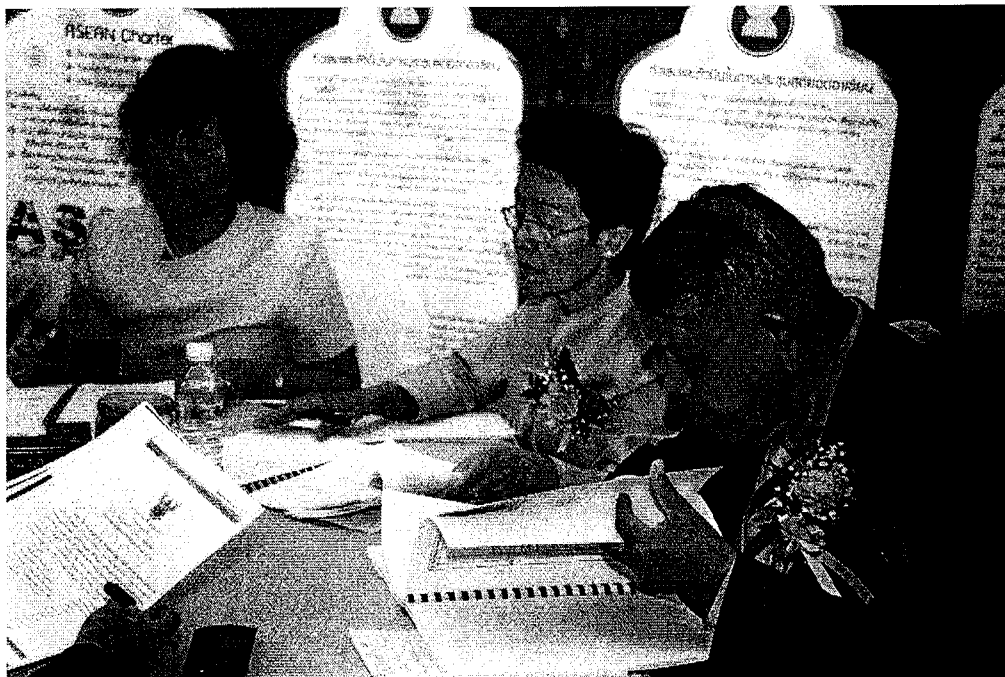
สำนักงานรับรองมาตรฐานและ

ประเมินคุณภาพการศึกษา (องค์การมหาชน)

๖.๔ ภาพกิจกรรม



สัมภาษณ์คณะกรรมการสภามหาวิทยาลัย



ตรวจเอกสารอ้างอิง



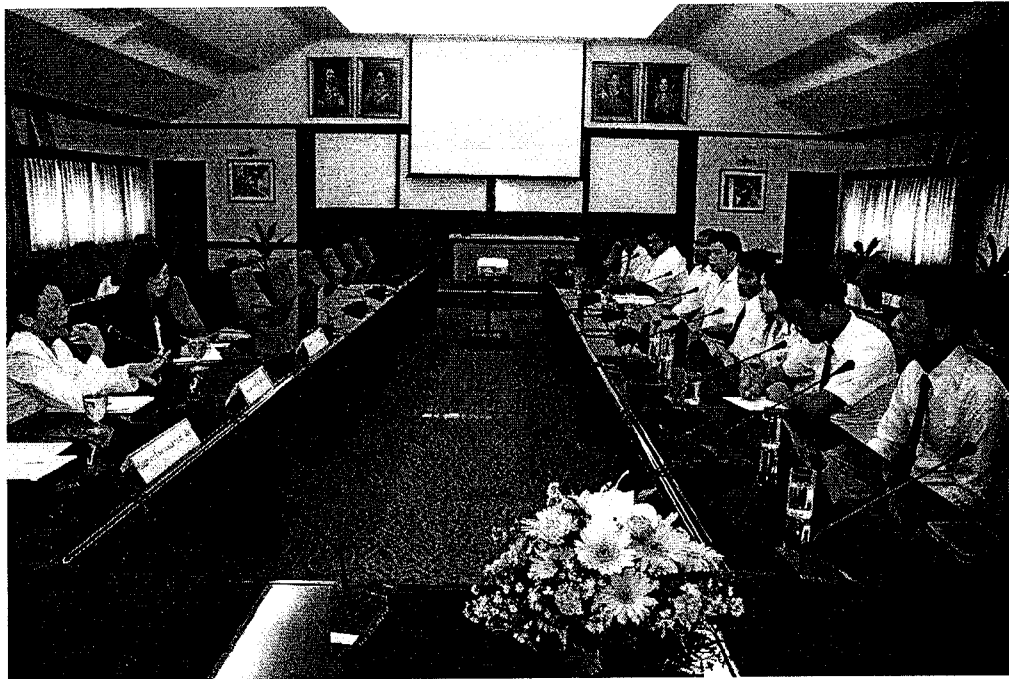
คณะกรรมการตรวจเยี่ยมคณะวิชา/พบคณาจารย์ประจำคณะ



ตรวจเยี่ยมหน่วยงาน



สัมภาษณ์บุคลากรสายสนับสนุน



สัมภาษณ์ตัวแทนนักศึกษา