



# คำรับรองและคู่มือ การปฏิบัติราชการ (ก.พ.ร.)

ประจำปีงบประมาณ พ.ศ. 2557

มหาวิทยาลัยราชภัฏพระนคร

ก.พ.ร.

สำนักงานคณะกรรมการพัฒนาระบบราชการ

## สารบัญ

	หน้า
- กรอบการประเมินผลการปฏิบัติราชการ ปีงบประมาณ พ.ศ. 2557	ก
- แนวทางการจัดทำคำรับรองและการประเมินผลการปฏิบัติราชการ ปีงบประมาณ พ.ศ. 2557	ข
- คำรับรองการปฏิบัติราชการมหาวิทยาลัยราชภัฏพระนคร ปีงบประมาณ พ.ศ. 2557	ฉ
- แผนปฏิบัติราชการของมหาวิทยาลัยราชภัฏพระนคร ปีงบประมาณ พ.ศ. 2557	ช
- ตัวชี้วัดผลการปฏิบัติราชการ ปีงบประมาณ พ.ศ. 2557	ฎ
คู่มือการประเมินผลการปฏิบัติราชการ (รายละเอียดแต่ละตัวชี้วัด) ปีงบประมาณ พ.ศ. 2557	1
<u>มิติภายนอก</u>	2
<b>การประเมินประสิทธิผล</b>	2
ตัวชี้วัดที่ 1 นโยบายสำคัญเร่งด่วนของรัฐบาลและภารกิจหลักของกระทรวง	2
ตัวชี้วัดที่ 2 ภารกิจหลักของสำนักงานคณะกรรมการการอุดมศึกษา (สกอ.)	2
ตัวชี้วัดที่ 3 ผลการประเมินคุณภาพการศึกษาภายในตามพันธกิจหลักของสถาบันอุดมศึกษา	3
3.1 ปรัชญา ปณิธาน วัตถุประสงค์ และแผนดำเนินการ	
3.2 การผลิตบัณฑิต	
3.3 กิจกรรมการพัฒนานักศึกษา	
3.4 การวิจัย	
3.5 การบริการทางวิชาการแก่สังคม	
3.6 การทำนุบำรุงศิลปและวัฒนธรรม	
<b>การประเมินคุณภาพ</b>	4
ตัวชี้วัดที่ 4 คุณภาพการให้บริการ	4
4.1 ความพึงพอใจของผู้ใช้บัณฑิตต่อบัณฑิต	4
4.2 ความพึงพอใจของนิสิตนักศึกษาต่อสถาบันอุดมศึกษา	5
<u>มิติภายใน</u>	13
<b>การประเมินประสิทธิภาพ</b>	13
ตัวชี้วัดที่ 5 การเบิกจ่ายเงินงบประมาณ	13
5.1 การเบิกจ่ายเงินงบประมาณรายจ่ายลงทุน	14
5.2 การเบิกจ่ายเงินงบประมาณรายจ่ายภาพรวม 6 เดือนแรก	17
5.3 การเบิกจ่ายเงินงบประมาณรายจ่ายภาพรวม 12 เดือน	19
5.4 การเบิกจ่ายเงินงบประมาณตามแผน	21
ตัวชี้วัดที่ 6 การประหยัดพลังงาน	24
<b>การพัฒนาสถาบัน</b>	41
ตัวชี้วัดที่ 7 ผลการประเมินคุณภาพการศึกษาภายในเกี่ยวกับการบริหารและการจัดการ	41
ตัวชี้วัดที่ 8 ผลการประเมินคุณภาพการศึกษาภายในเกี่ยวกับระบบและกลไก	42
การประกันคุณภาพ	

## สารบัญ(ต่อ)

	หน้า
ภาคผนวก	43
- คำสั่งแต่งตั้งคณะกรรมการรับผิดชอบและดำเนินการตามตัวชี้วัด ก.พ.ร. ประจำปีงบประมาณ พ.ศ. 2557 (คำสั่งมหาวิทยาลัยราชภัฏพระนครศรี 3221/2556)	44
- รายละเอียดผู้รับผิดชอบและดำเนินการตามตัวชี้วัดที่ 1 2 3 7 และ 8	49

กรอบการประเมินผลการปฏิบัติราชการของสถาบันอุดมศึกษา ประจำปีงบประมาณ พ.ศ. 2557

ประเด็นการประเมินผล การปฏิบัติราชการ	ตัวชี้วัด	น้ำหนัก (ร้อยละ)
มิติกายนอก		70
● การประเมินประสิทธิผล		60
	1. นโยบายสำคัญเร่งด่วนของรัฐบาลและภารกิจหลักของกระทรวง	(5)
	2. ภารกิจหลักของสำนักงานคณะกรรมการการอุดมศึกษา (สกอ.)	(10)
	3. ผลการประเมินคุณภาพการศึกษาภายในตามพันธกิจหลักของสถาบันอุดมศึกษา	
	3.1 ปรัชญา ปณิธาน วัตถุประสงค์ และแผนดำเนินการ	(7.5)
	3.2 การผลิตบัณฑิต	(7.5)
	3.3 กิจกรรมการพัฒนานักศึกษา	(7.5)
	3.4 การวิจัย	(7.5)
	3.5 การบริการทางวิชาการแก่สังคม	(7.5)
	3.6 การทำนุบำรุงศิลปะและวัฒนธรรม	(7.5)
● การประเมินคุณภาพ		10
	4. คุณภาพการให้บริการ	
	4.1 ความพึงพอใจของผู้ใช้บัณฑิตต่อบัณฑิต	(5)
	4.2 ความพึงพอใจของนิสิตนักศึกษาต่อสถาบันอุดมศึกษา	(5)
มิติกายใน		30
● การประเมินประสิทธิภาพ		10
	5. การเบิกจ่ายเงินงบประมาณ	
	5.1 การเบิกจ่ายเงินงบประมาณรายจ่ายลงทุน	(2)
	5.2 การเบิกจ่ายเงินงบประมาณรายจ่ายภาพรวม 6 เดือนแรก	(1)
	5.3 การเบิกจ่ายเงินงบประมาณรายจ่ายภาพรวม 12 เดือน	(1)
	5.4 การเบิกจ่ายเงินงบประมาณตามแผน	(1)
หมายเหตุ กรณีที่ไม่ได้รับการจัดสรรเงินงบประมาณรายจ่ายลงทุน ให้นำค่าน้ำหนักของ ตัวชี้วัดที่ 5.1 ไปรวมไว้ที่ ตัวชี้วัดที่ 5.2 ร้อยละ 0.5 ตัวชี้วัดที่ 5.3 ร้อยละ 0.5 และตัวชี้วัดที่ 5.4 ร้อยละ 1		
	6. การประหยัดพลังงาน	(5)
● การพัฒนาสถาบัน		20
	7. ผลการประเมินคุณภาพการศึกษาภายในเกี่ยวกับการบริหารและการจัดการ	(10)
	8. ผลการประเมินคุณภาพการศึกษาภายในเกี่ยวกับระบบและกลไกการประกันคุณภาพ	(10)
<b>รวม</b>		<b>100</b>

**แนวทางการจัดทำคำรับรองและการประเมินผลการปฏิบัติราชการของสถาบันอุดมศึกษา  
ประจำปีงบประมาณ พ.ศ. 2557**

**1. แนวทางการจัดทำคำรับรองการปฏิบัติราชการของสถาบันอุดมศึกษาประจำปีงบประมาณ พ.ศ. 2557**

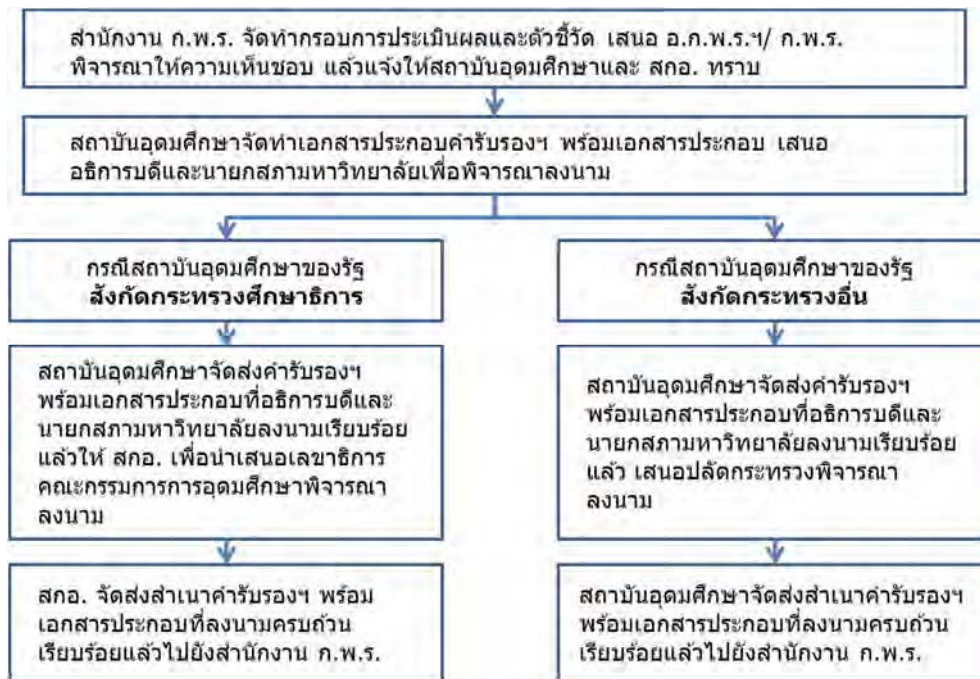
**1.1 การจัดทำเอกสารคำรับรองการปฏิบัติราชการฯ และเอกสารประกอบ**

- การจัดทำเอกสารคำรับรองการปฏิบัติราชการฯ และเอกสารประกอบสถาบันอุดมศึกษาสามารถดาวน์โหลดตัวอย่างจากเว็บไซต์สำนักงาน ก.พ.ร. ได้ที่  
“<http://www.opdc.go.th>>ศูนย์ความรู้ >คู่มือการประเมินผลการปฏิบัติราชการตามคำรับรองฯ ประจำปีงบประมาณ 2549-2557”  
โดยรายละเอียดและจำนวนของตัวชี้วัดในเอกสารประกอบ เป็นไปตามกรอบการประเมินผลการปฏิบัติราชการของสถาบันอุดมศึกษา ประจำปีงบประมาณ พ.ศ. 2557
- การระบุระยะเวลาการลงนามในคำรับรองการปฏิบัติราชการฯตามสิ่งที่ส่งมาด้วย 4 ข้อ 6 วรรคสอง ให้นับระยะเวลาไม่เกิน 30 วันนับจากวันที่สถาบันอุดมศึกษานำส่งคำรับรองการปฏิบัติราชการฯ ที่อธิการบดีและนายกสภามหาวิทยาลัยลงนามแล้ว ไปยังสำนักงานคณะกรรมการการอุดมศึกษา/กระทรวงการท่องเที่ยวและกีฬา/กระทรวงวัฒนธรรม แล้วแต่กรณี ทั้งนี้ต้องไม่เกินกว่าวันที่ 31 ธันวาคม 2556

**1.2 การลงนามในคำรับรองการปฏิบัติราชการฯ**

- สถาบันอุดมศึกษานำคำรับรองการปฏิบัติราชการของสถาบันอุดมศึกษาพร้อมเอกสารประกอบเสนออธิการบดี และนายกสภามหาวิทยาลัย เพื่อพิจารณาลงนามในคำรับรองการปฏิบัติราชการของสถาบันอุดมศึกษาจำนวน 2 ชุด
- สถาบันอุดมศึกษาจัดส่งคำรับรองการปฏิบัติราชการของสถาบันอุดมศึกษาพร้อมเอกสารประกอบที่อธิการบดีและนายกสภามหาวิทยาลัยลงนามเรียบร้อยแล้วทั้ง 2 ชุดให้สำนักงานคณะกรรมการการอุดมศึกษา (สกอ.) เพื่อนำเสนอเลขาธิการคณะกรรมการการอุดมศึกษาพิจารณาลงนามในคำรับรองการปฏิบัติราชการของสถาบันอุดมศึกษาต่อไป
- สกอ. ส่งคืนคำรับรองพร้อมเอกสารประกอบที่เลขาธิการคณะกรรมการการอุดมศึกษา ลงนามเรียบร้อยแล้วจำนวน 1 ชุดให้สถาบันอุดมศึกษา และดำเนินการส่งสำเนาคำรับรองการปฏิบัติราชการของสถาบันอุดมศึกษาทุกแห่งพร้อมเอกสารประกอบที่ลงนามครบถ้วนแล้วให้สำนักงาน ก.พ.ร. ต่อไป
- สำหรับสถาบันการพลศึกษาและสถาบันบัณฑิตพัฒนศิลป์ ให้นำคำรับรองการปฏิบัติราชการของสถาบันอุดมศึกษาพร้อมเอกสารประกอบที่อธิการบดี และนายกสภามหาวิทยาลัยฯ ลงนามเรียบร้อยแล้วทั้ง 2 ชุด เสนอปลัดกระทรวงการท่องเที่ยวและกีฬาหรือปลัดกระทรวงวัฒนธรรม แล้วแต่กรณี เพื่อพิจารณาลงนามในคำรับรองการปฏิบัติราชการของสถาบันอุดมศึกษาต่อไปพร้อมนี้ขอให้สถาบันจัดส่งสำเนาคำรับรองการปฏิบัติราชการของสถาบันอุดมศึกษาพร้อมเอกสารประกอบที่ลงนามครบถ้วนแล้ว ให้สำนักงาน ก.พ.ร. จำนวน 1 ชุดด้วย

ขั้นตอนการจัดทำเอกสารและการลงนามในคำรับรองการปฏิบัติราชการของสถาบันอุดมศึกษา  
ประจำปีงบประมาณ พ.ศ. 2557



2. แนวทางการประเมินผลการปฏิบัติราชการตามคำรับรองการปฏิบัติราชการ ประจำปีงบประมาณ พ.ศ. 2557

ในการประเมินผลการปฏิบัติราชการตามคำรับรองการปฏิบัติราชการของสถาบันอุดมศึกษา ประจำปีงบประมาณ พ.ศ. 2557 สำนักงาน ก.พ.ร. จะใช้ข้อมูลผลการดำเนินงานตามตัวชี้วัดของสถาบันอุดมศึกษา จากหน่วยงานต่างๆ ดังนี้

ตัวชี้วัดของสถาบันอุดมศึกษา	แหล่งข้อมูล/ หน่วยงานผู้ให้ข้อมูล/ หน่วยงานเจ้าภาพตัวชี้วัด	แนวทางการดำเนินการ
ตัวชี้วัดที่ 1 นโยบายสำคัญเร่งด่วนของรัฐบาล และภารกิจหลักของกระทรวง	กระทรวงต้นสังกัด (สำนักงานปลัดกระทรวง) ใช้ผลคะแนนจากตัวชี้วัด “นโยบายสำคัญเร่งด่วนของรัฐบาลและ ภารกิจหลักของกระทรวง/กรม”	สำนักงาน ก.พ.ร. ดำเนินการ
ตัวชี้วัดที่ 2 ภารกิจหลักของสำนักงาน คณะกรรมการการอุดมศึกษา (สกอ.)	สำนักงานคณะกรรมการการอุดมศึกษา (สกอ.) ใช้ผลคะแนนจากตัวชี้วัด “นโยบายสำคัญเร่งด่วนของรัฐบาลและ ภารกิจหลักของกระทรวง/กรม” (เฉพาะตัวชี้วัดที่เป็นภารกิจหลักระดับ กรมของ สกอ.)	สำนักงาน ก.พ.ร. ดำเนินการ

ตัวชี้วัดของสถาบันอุดมศึกษา	แหล่งข้อมูล/ หน่วยงานผู้ให้ข้อมูล/ หน่วยงานเจ้าภาพตัวชี้วัด	แนวทางการดำเนินการ
<p><u>ตัวชี้วัดที่ 3</u> ผลการประเมินคุณภาพการศึกษา ภายในตามพันธกิจหลักของ สถาบันอุดมศึกษา</p> <p><u>ตัวชี้วัดที่ 7</u> ผลการประเมินคุณภาพการศึกษา ภายในเกี่ยวกับการบริหารและ การจัดการ</p> <p><u>ตัวชี้วัดที่ 8</u> ผลการประเมินคุณภาพการศึกษา ภายในเกี่ยวกับระบบและกลไก การประกันคุณภาพ</p>	<p>ข้อมูลผลการประเมินคุณภาพ การศึกษาภายในสถานศึกษา ระดับอุดมศึกษา ตามองค์ประกอบ คุณภาพและตัวบ่งชี้ที่ใช้ประเมิน คุณภาพตามองค์ประกอบจากระบบ CHE QA Online(ทั้งตัวบ่งชี้ของ สกอ. และ สมศ.)</p>	<p>(1) สถาบันอุดมศึกษาดำเนินการตามแนวทางการจัดการกระบวนการประเมินคุณภาพการศึกษาภายใน ของคู่มือการประกันคุณภาพการศึกษาภายในสถานศึกษา ระดับอุดมศึกษา ประจำปีการศึกษาพ.ศ. 2553และจัดทำรายงานประจำปีที่เป็นรายงานผลการประเมินคุณภาพภายในผ่านระบบ CHE QA Online ที่ครบถ้วนทั้งตัวบ่งชี้ของสำนักงานคณะกรรมการการอุดมศึกษาและตัวบ่งชี้ของสำนักงานรับรองมาตรฐานและประเมินคุณภาพการศึกษา(องค์การมหาชน) (สมศ.) โดย</p> <ul style="list-style-type: none"> <li>● สำหรับสถาบันอุดมศึกษาที่ใช้ระบบการเปิด – ปิดภาคการศึกษาตามรอบปีการศึกษาเดิม (มิถุนายนถึงพฤษภาคมของปีถัดไป) ต้องจัดทำรายงานเข้าสู่ระบบฯ ให้แล้วเสร็จภายในวันที่ 30 กันยายน 2557</li> <li>● สำหรับสถาบันอุดมศึกษาที่ใช้ระบบการเปิด-ปิดภาคการศึกษาตามอาเซียน (สิงหาคมถึงกรกฎาคมของปีถัดไป)ต้องจัดทำรายงานเข้าสู่ระบบฯ ให้แล้วเสร็จภายในวันที่ 30 พฤศจิกายน 2557 ทั้งนี้ สถาบันอุดมศึกษาที่จะใช้ระบบการเปิด – ปิดภาคการศึกษาตามอาเซียนต้องแจ้งสกอ. ให้ทราบ เพื่อรองรับการดำเนินงานผ่านระบบ CHE QA Online</li> </ul> <p>(2) สำนักงาน ก.พ.ร. ประสานขอข้อมูลผลคะแนนผลการดำเนินการจาก สกอ.</p>
<p><u>ตัวชี้วัดที่ 4</u> คุณภาพการให้บริการ</p> <p>4.1 ความพึงพอใจของผู้ใช้บัณฑิตต่อบัณฑิต</p> <p>4.2 ความพึงพอใจของนิสิตนักศึกษาต่อสถาบันอุดมศึกษา</p>	<p>ข้อมูลผลการสำรวจความพึงพอใจที่ดำเนินการโดยสำนักงานสถิติแห่งชาติ</p>	<p>(1) สถาบันอุดมศึกษากรอกข้อมูลในแบบฟอร์มที่ 1-5 โดยสามารถดาวน์โหลดแบบฟอร์มรายละเอียดของการสำรวจความพึงพอใจของผู้ใช้บัณฑิตและนิสิตนักศึกษาประจำปีงบประมาณ พ.ศ. 2557ได้ทางเว็บไซต์ของสำนักงาน ก.พ.ร. ที่</p> <p style="text-align: center;"><a href="http://www.opdc.go.th">"http://www.opdc.go.th"</a></p> <p>ศูนย์ความรู้&gt;คู่มือการประเมินผลการปฏิบัติราชการตามคำรับรองฯ ประจำปีงบประมาณ 2549-2557”</p> <p>ทั้งนี้ ขอให้ผู้รับผิดชอบจัดทำข้อมูลได้ตรวจสอบความถูกต้อง ครบถ้วนและสมบูรณ์ของข้อมูลก่อนจัดส่งด้วย</p>

ตัวชี้วัดของสถาบันอุดมศึกษา	แหล่งข้อมูล/ หน่วยงานผู้ให้ข้อมูล/ หน่วยงานเจ้าภาพตัวชี้วัด	แนวทางการดำเนินการ
		<p>(2) สถาบันอุดมศึกษาต้องจัดส่งข้อมูลดังกล่าวในรูปแบบของไฟล์ข้อมูลหรือแผ่นบันทึกข้อมูลให้สำนักงาน ก.พ.ร. <b>ภายในวันที่ 31 มีนาคม 2557</b></p> <p>หากสถาบันอุดมศึกษากำหนดวันจัดเก็บข้อมูลเพื่อกรอกลงแบบฟอร์มเป็นวันรับพระราชทานปริญญาบัตร ทำให้ไม่สามารถส่งข้อมูลไปยังสำนักงาน ก.พ.ร. ได้ภายในเวลาที่กำหนด ขอให้สถาบันอุดมศึกษาปรับเปลี่ยนวิธีการจัดเก็บเนื่องจากหากสถาบันอุดมศึกษาจัดส่งข้อมูลล่าช้ากว่ากำหนด จะทำให้เกิดปัญหาในการจัดเก็บข้อมูลภาคสนาม และคะแนนของตัวชี้วัดที่สถาบันอุดมศึกษาจะได้รับจะเท่ากับ 1.0000 คะแนน</p>
<p><b>ตัวชี้วัดที่ 5</b> การเบิกจ่ายเงินงบประมาณ</p>	<p>ข้อมูลจากกรมบัญชีกลาง</p>	<p>(1) สถาบันอุดมศึกษาดำเนินการตามรายละเอียดตามสิ่งที่ส่งมาด้วย 5 “คำอธิบายรายละเอียดตัวชี้วัดและเกณฑ์การให้คะแนนตามคำรับรองการปฏิบัติราชการของสถาบันอุดมศึกษา ประจำปีงบประมาณ พ.ศ. 2557”</p> <p>(2) สำนักงาน ก.พ.ร. ประสานขอข้อมูลผลการดำเนินการจากกรมบัญชีกลาง</p>
<p><b>ตัวชี้วัดที่ 6</b> การประหยัดพลังงาน</p>	<p>ข้อมูลจากสำนักงานนโยบายและแผนพลังงาน(สนพ.)</p>	<p>(1) สถาบันอุดมศึกษาทำการบันทึกข้อมูลรายงานผ่านเว็บไซต์ <a href="http://www.e-report.energy.go.th">http://www.e-report.energy.go.th</a> ตามที่ สนพ. กำหนด โดย สนพ.จะพิจารณาจากร้อยละเฉลี่ยถ่วงน้ำหนักของพลังงาน 2 ชนิด คือด้านไฟฟ้า และด้านน้ำมันเชื้อเพลิงของสถาบันอุดมศึกษารายละเอียดตามสิ่งที่ส่งมาด้วย 5 “คำอธิบายรายละเอียดตัวชี้วัดและเกณฑ์การให้คะแนนตามคำรับรองการปฏิบัติราชการของสถาบันอุดมศึกษา ประจำปีงบประมาณ พ.ศ. 2557”</p> <p>(2) สำนักงาน ก.พ.ร. ประสานขอข้อมูลคะแนนผลการดำเนินการจาก สนพ.</p>

.....





คำรับรองการปฏิบัติราชการ  
มหาวิทยาลัยราชภัฏพระนคร  
ประจำปีงบประมาณ พ.ศ. 2557

1. คำรับรองระหว่าง

ศาสตราจารย์พิเศษทศพร ศิริสัมพันธ์      เลขาธิการคณะกรรมการการอุดมศึกษา      ผู้รับคำรับรอง

และ

รองศาสตราจารย์พงศ์ หรดาล      อธิการบดีมหาวิทยาลัยราชภัฏพระนคร      ผู้ทำคำรับรอง

2. คำรับรองนี้เป็นคำรับรองฝ่ายเดียว มิใช่สัญญาและใช้สำหรับระยะเวลา 1 ปี เริ่มตั้งแต่วันที่ 1 ตุลาคม 2556 ถึงวันที่ 30 กันยายน 2557
3. รายละเอียดของคำรับรอง ได้แก่ แผนปฏิบัติราชการของมหาวิทยาลัยราชภัฏพระนคร ตัวชี้วัดผลการปฏิบัติราชการ น้ำหนัก เป้าหมาย/เกณฑ์การให้คะแนน และรายละเอียดอื่น ๆ ตามที่ปรากฏอยู่ในเอกสารประกอบท้ายคำรับรองนี้
4. ข้าพเจ้า ศาสตราจารย์พิเศษทศพร ศิริสัมพันธ์ ในฐานะเลขาธิการคณะกรรมการการอุดมศึกษา ได้พิจารณาและเห็นชอบกับแผนปฏิบัติราชการของมหาวิทยาลัยราชภัฏพระนคร ตัวชี้วัดผลการปฏิบัติราชการ น้ำหนัก เป้าหมาย/เกณฑ์การให้คะแนน และรายละเอียดอื่น ๆ ตามที่กำหนดในเอกสารประกอบท้ายคำรับรองนี้ และข้าพเจ้ายินดีจะให้คำแนะนำ กำกับ และตรวจสอบผลการปฏิบัติราชการของรองศาสตราจารย์พงศ์ หรดาล ให้เป็นไปตามคำรับรองที่จัดทำขึ้นนี้
5. ข้าพเจ้า รองศาสตราจารย์พงศ์ หรดาล อธิการบดีมหาวิทยาลัยราชภัฏพระนคร ได้ทำความเข้าใจคำรับรองตาม 3 แล้ว ขอให้คำรับรองกับเลขาธิการคณะกรรมการการอุดมศึกษาว่าจะมุ่งมั่นปฏิบัติราชการให้เกิดผลงานที่ดี ตามเป้าหมายของตัวชี้วัดแต่ละตัวในระดับสูงสุด เพื่อให้เกิดประโยชน์สุขแก่ประชาชนตามที่ให้คำรับรองไว้

6. ผู้รับคำร้องและผู้ทำคำร้อง ได้เข้าใจคำร้องการปฏิบัติราชการและเห็นพ้องกันแล้ว จึงได้ลงลายมือชื่อไว้เป็นสำคัญ

หากผู้รับคำร้องและผู้ทำคำร้องมิได้ลงลายมือชื่อไว้ตามวรรคหนึ่ง และมีได้โต้แย้งไปยังสำนักงาน ก.พ.ร. ภายในวันที่ 30 พฤศจิกายน พ.ศ. 2556 ให้ถือว่าผู้รับคำร้องและผู้ทำคำร้องเห็นชอบกับคำร้องนี้และให้มีผลใช้บังคับได้



(นายมีชัย ฤชุพันธุ์)  
นายกสภามหาวิทยาลัยราชภัฏพระนคร



(ศาสตราจารย์พิเศษทศพร ศิริสัมพันธ์)  
เลขาธิการคณะกรรมการการอุดมศึกษา



(รองศาสตราจารย์พงศ์ ทรดาล)  
อธิการบดีมหาวิทยาลัยราชภัฏพระนคร

## แผนปฏิบัติราชการของมหาวิทยาลัยราชภัฏพระนคร ประจำปีงบประมาณ พ.ศ. 2557

### วิสัยทัศน์ :

เป็นมหาวิทยาลัยที่เน้นการเรียนการสอนอย่างมีคุณภาพและได้มาตรฐานสากล ต่อการพัฒนาท้องถิ่นและสังคมไทยอย่างยั่งยืน

### พันธกิจ :

1. ผลิตบัณฑิตที่มีคุณภาพและมาตรฐานตรงกับความต้องการของท้องถิ่นและสังคมยุคเศรษฐกิจฐานความรู้และฐานปัญญาที่จะดำรงชีวิตในประชาคมอาเซียน (ASEAN Community) ได้อย่างมีความสุข
2. ทำการวิจัย เสริมสร้างองค์ความรู้และนวัตกรรมสู่การพัฒนาชุมชน ท้องถิ่นอุตสาหกรรมขนาดย่อมและสังคม ให้เข้มแข็งอย่างยั่งยืน
3. พัฒนาครูและบุคลากรให้มีคุณภาพ และสามารถตอบสนองความต้องการขององค์กรและสังคม
4. ให้บริการวิชาการและถ่ายทอดเทคโนโลยีสู่ท้องถิ่นและสังคม เพื่อการยกคุณภาพและมาตรฐานชีวิตให้ดีขึ้น
5. อนุรักษ์ พัฒนา และเป็นศูนย์บริการข้อมูลสารสนเทศทางด้านศาสนา ศิลปะและวัฒนธรรม
6. สร้างเครือข่ายการเรียนการสอน การวิจัย กับสถาบันการศึกษาและสถานประกอบการทั้งในและต่างประเทศ

### ประเด็นยุทธศาสตร์ :

มหาวิทยาลัยราชภัฏพระนคร กำหนดแผนยุทธศาสตร์ 8 ยุทธศาสตร์ ดังนี้

ยุทธศาสตร์ที่ 1 ปฏิรูประบบบริหารจัดการมหาวิทยาลัยทั้งระบบ ด้วยหลักธรรมาภิบาล ยึดหยุ่น คล่องตัวและโปร่งใส

เป้าประสงค์ ระบบบริหารจัดการ มีธรรมาภิบาลและมีประสิทธิภาพเพิ่มขึ้นอย่างต่อเนื่อง

กลยุทธ์ 1 ปรับปรุงและพัฒนาระบบบริหารจัดการและโครงสร้างงานสายสนับสนุนวิชาการ และการบริหารจัดการศึกษาของมหาวิทยาลัย

กลยุทธ์ 2 พัฒนาและสร้างภาวะการนำองค์กรให้ผู้บริหารทุกระดับและบริหารจัดการเชิงยุทธศาสตร์

กลยุทธ์ 3 ปรับปรุงและพัฒนาระบบงานและการปฏิบัติงานสายสนับสนุนวิชาการและการจัดการศึกษา



**ยุทธศาสตร์ที่ 2 พัฒนาและยกคุณภาพและมาตรฐานการจัดการเรียนการสอนสู่มาตรฐานสากล**

เป้าประสงค์ บัณฑิตที่ดี มีคุณธรรม จริยธรรม และเป็นบัณฑิตที่เก่งด้านวิชาการและวิชาชีพ มีความพร้อมเข้าสู่สากล

- กลยุทธ์ 1 พัฒนาหลักสูตรและจัดการเรียนการสอนตรงกับความต้องการชุมชน ตลาดเฉพาะ สังคมและนโยบายของประเทศ
- กลยุทธ์ 2 พัฒนาศักยภาพและสมรรถนะของบุคลากรให้สู่มาตรฐานสากล
- กลยุทธ์ 3 พัฒนาระบบการสอนแบบทางไกลและ E-learning
- กลยุทธ์ 4 พัฒนาหลักสูตรและการสอน English Program และนานาชาติ
- กลยุทธ์ 5 ยกระดับคุณภาพการจัดการศึกษาและการเรียนรู้สู่มาตรฐานสากล
- กลยุทธ์ 6 ส่งเสริมสาขาสู่ความเป็นเลิศและส่งเสริมคนเก่ง/คนดี
- กลยุทธ์ 7 ส่งเสริมและพัฒนาหลักสูตรและการสอนด้านวิทยาศาสตร์ และเทคโนโลยีอุตสาหกรรม

**ยุทธศาสตร์ที่ 3 ยกคุณภาพและมาตรฐานงานวิจัย สร้างองค์ความรู้ และสร้างนวัตกรรมสู่ระดับนานาชาติและการพัฒนามหาวิทยาลัยและท้องถิ่นที่ยั่งยืน**

เป้าประสงค์ มีผลงานวิจัย งานสร้างสรรค์หรือนวัตกรรมเพิ่มขึ้นทั้งปริมาณและคุณภาพ

- กลยุทธ์ 1 เพิ่มขีดความสามารถและศักยภาพในการวิจัย การพัฒนาองค์ความรู้และนวัตกรรมสู่การพัฒนาท้องถิ่นและสังคม
- กลยุทธ์ 2 ระดมทุนและกองทุนส่งเสริมและสนับสนุนการวิจัยและพัฒนา
- กลยุทธ์ 3 ส่งเสริมและสนับสนุนการเผยแพร่ผลงานวิจัยสู่การตีพิมพ์และเผยแพร่ในระดับชาติและนานาชาติต่ออาจารย์ประจำและ/หรือนักวิจัยประจำ
- กลยุทธ์ 4 สร้างเครือข่ายและทำความร่วมมือการวิจัยกับหน่วยงานภายนอกภาครัฐกิจและเอกชน เพื่อยกมาตรฐาน OTOP , SMEs และภูมิปัญญาไทยสู่การพัฒนาและเติบโตที่ยั่งยืน
- กลยุทธ์ 5 วิจัยพัฒนาต่อยอดภูมิปัญญาท้องถิ่น สู่มาตรฐานสากล

**ยุทธศาสตร์ที่ 4 พัฒนาและยกคุณภาพคณาจารย์ ข้าราชการ พนักงานและนักศึกษาสู่สากล**

เป้าประสงค์ 1 ได้บุคลากรและบัณฑิตที่มีคุณธรรม จริยธรรม มีความพร้อมสู่สากล (การพัฒนาและยกคุณภาพมาตรฐานคณาจารย์ ข้าราชการ พนักงาน)

- กลยุทธ์ 1 ยกระดับมาตรฐานอาจารย์และบุคลากร
- กลยุทธ์ 2 พัฒนาระบบบริหารจัดการทรัพยากรมนุษย์
- กลยุทธ์ 3 ส่งเสริมและพัฒนาอาจารย์และบุคลากรให้เป็นผู้มืออาชีพ



กลยุทธ์ 4 ส่งเสริม สนับสนุนสภาพแวดล้อมที่เอื้อต่อการเรียนรู้ทั้งในระบบและนอกระบบพร้อมด้วยสื่อและเทคโนโลยีที่ทันสมัย

กลยุทธ์ 5 พัฒนาระบบค่าตอบแทนสวัสดิการและสิทธิประโยชน์

เป้าประสงค์ 2 ได้บุคลากรและบัณฑิตที่มีคุณธรรม จริยธรรม มีความพร้อมสู่สากล (การยกคุณภาพมาตรฐานนักศึกษา)

กลยุทธ์ 1 ปรับระบบการพัฒนาบุคลากร คุณธรรม จริยธรรม การดูแลสุขภาพอนามัย สวัสดิภาพและสวัสดิการ ตลอดจนการรักษาระเบียบวินัย

กลยุทธ์ 2 ปรับปรุงสภาพแวดล้อม สิ่งอำนวยความสะดวกและนันทนาการ

กลยุทธ์ 3 ส่งเสริมกิจกรรมกีฬาเด่น กิจกรรมตั้งและรณรงค์รักษเอกลักษณ์วัฒนธรรมไทย และความเป็นไทย

กลยุทธ์ 4 ส่งเสริมระบอบประชาธิปไตยแบบการมีส่วนร่วม

กลยุทธ์ 5 ระบบแนะแนวและส่งเสริมการสร้างงาน และการทำงานระหว่างเรียน

กลยุทธ์ 6 เสริมสร้างคุณลักษณะที่พึงประสงค์ในทศวรรษที่ 21 ให้แก่นักศึกษา

ยุทธศาสตร์ที่ 5 ปรับปรุงสภาพแวดล้อม สื่อ เทคโนโลยี และทรัพยากรการเรียนรู้ ให้ทันสมัยและดำรงไว้ซึ่งพระนคร

เป้าประสงค์ มีการพัฒนาและปรับปรุงอาคารสถานที่ สภาพแวดล้อม เทคโนโลยี สื่อ และทรัพยากรการเรียนรู้ และสิ่งอำนวยความสะดวกให้ทันสมัยและเพียงพอ

กลยุทธ์ 1 ปรับปรุงสภาพทางกายภาพ อาคารสถานที่ ห้องเรียน สิ่งแวดล้อม และสิ่งอำนวยความสะดวกให้น่าอยู่ สวยงาม สะอาด และเรียบร้อย

กลยุทธ์ 2 ปรับปรุงระบบงานสนับสนุนทางวิชาการและการเรียนรู้ให้ทันสมัย

ยุทธศาสตร์ที่ 6 ยกคุณภาพและมาตรฐานการบริการวิชาการ ให้มีคุณภาพและตอบสนองความต้องการของท้องถิ่น

เป้าประสงค์ มีการบริการวิชาการที่มีคุณภาพและตรงกับความต้องการของท้องถิ่น

กลยุทธ์ 1 สร้างคุณภาพชีวิตและความเป็นอยู่ของชุมชน ท้องถิ่นและสังคมให้น่าอยู่และปลอดภัย

กลยุทธ์ 2 ถ่ายทอดและพัฒนาเทคโนโลยีสู่การพัฒนาชุมชน

กลยุทธ์ 3 ยกภูมิปัญญาไทย OTOP , SMEs สู่มาตรฐานสากลและสร้างมูลค่าเพิ่มและมีขีดความสามารถในการแข่งขัน

กลยุทธ์ 4 สร้างเครือข่ายความร่วมมือ เพื่อการดูแลจัดการสิ่งแวดล้อมและสุขอนามัยในชุมชนเมือง

กลยุทธ์ 5 อนุรักษ์และส่งเสริมศิลปวัฒนธรรม และการละเล่นชุมชน



ยุทธศาสตร์ที่ 7 เร่งรัดพัฒนาศูนย์ข้อมูลสารสนเทศด้านศิลปวัฒนธรรมและนำพาทักษะปัญญาไทยสู่สากล  
เป้าประสงค์ มีการสืบสานและพัฒนาศิลปวัฒนธรรม สร้างความร่วมมือกับชุมชนทั้งในและต่างประเทศ

กลยุทธ์ 1 ส่งเสริมและพัฒนาศิลปวัฒนธรรมบางแขนงและลพบุรี

กลยุทธ์ 2 ส่งเสริม/เผยแพร่ศิลปวัฒนธรรมไทยสู่สากล

ยุทธศาสตร์ที่ 8 ยกคุณภาพและมาตรฐานการบริหารจัดการในการระดมทุน และหารายได้จากทรัพย์สินของมหาวิทยาลัยและพันธมิตร สู่ความเป็นมืออาชีพ  
เป้าประสงค์ มีรายได้จากการระดมทุนเพิ่มขึ้น

กลยุทธ์ 1 ระดมทุนและรายได้จากการบริการทางวิชาการและวิจัย

กลยุทธ์ 2 ระดมทุนจากการใช้ทรัพย์สินของมหาวิทยาลัย



ตัวชี้วัดผลการปฏิบัติราชการ ประจำปีงบประมาณ พ.ศ. 2557 มหาวิทยาลัยราชภัฏพระนคร

ประเด็น การประเมินผล	ตัวชี้วัด	น้ำหนัก (ร้อยละ)	เป้าหมาย ปี 2557	เกณฑ์การให้คะแนน					หมายเหตุ
				1	2	3	4	5	
<b>มิติภายนอก (น้ำหนักร้อยละ 70)</b>									
การประเมิน ประสิทธิผล	1. นโยบายสำคัญเร่งด่วนของรัฐบาลและภารกิจหลักของ กระทรวง	5	3	1	2	3	4	5	ใช้คะแนนประเมินผลการปฏิบัติ ราชการของกระทรวงต้นสังกัดจาก สำนักงาน ก.พ.ร.
	2. ภารกิจหลักของสำนักงานคณะกรรมการการอุดมศึกษา (สกอ.)	10	3	1	2	3	4	5	ใช้คะแนนประเมินผลการปฏิบัติ ราชการของสำนักงานคณะกรรมการ การอุดมศึกษาจากสำนักงาน ก.พ.ร.
	3. ผลการประเมินคุณภาพการศึกษาภายในตามพันธกิจหลัก ของสถาบันอุดมศึกษา 3.1 ปรัชญา ปณิธาน วัตถุประสงค์ และแผนดำเนินการ 3.2 การผลิตบัณฑิต 3.3 กิจกรรมการพัฒนานักศึกษา 3.4 การวิจัย 3.5 การบริการทางวิชาการแก่สังคม 3.6 การทำนุบำรุงศิลปและวัฒนธรรม	45 (7.5) (7.5) (7.5) (7.5) (7.5) (7.5)	3	1	2	3	4	5	ใช้ข้อมูลผลการประเมินคุณภาพ การศึกษาภายในสถานศึกษาจาก สกอ.
การประเมิน คุณภาพ	4. คุณภาพการให้บริการ	10							ใช้ข้อมูลผลการประเมินจากสำนักงาน สถิติแห่งชาติ
	4.1 ความพึงพอใจของผู้ใช้บัณฑิตต่อบัณฑิต	(5)	75	65	70	75	80	85	
	4.2 ความพึงพอใจของนิสิตนักศึกษาต่อสถาบันอุดมศึกษา	(5)	75	65	70	75	80	85	



ประเด็น การประเมินผล	ตัวชี้วัด	น้ำหนัก (ร้อยละ)	เป้าหมาย ปี 2557	เกณฑ์การให้คะแนน					หมายเหตุ	
				1	2	3	4	5		
<b>มติภายใน(น้ำหนักร้อยละ 30)</b>										
การประเมิน ประสิทธิภาพ	5. การเบิกจ่ายเงินงบประมาณ	5								ใช้ข้อมูลผลประเมินจากกรมบัญชีกลาง  *กรณีไม่ได้รับการจัดสรรเงินงบประมาณ รายจ่ายลงทุนให้นำค่าน้ำหนักของตัวชี้วัด การเบิกจ่ายเงินงบประมาณรายจ่ายลงทุนไป รวมไว้ที่ตัวชี้วัดที่ 5.2 ร้อยละ 0.5 เป็น ร้อยละ 1.5 ตัวชี้วัดที่ 5.3 ร้อยละ 0.5 เป็นร้อยละ 1.5 และตัวชี้วัดที่ 5.4 ร้อยละ 1 เป็นร้อยละ 2
	5.1 การเบิกจ่ายเงินงบประมาณรายจ่ายลงทุน	(2)								
	5.2 การเบิกจ่ายเงินงบประมาณรายจ่ายภาพรวม 6 เดือนแรก	(1)								
	5.3 การเบิกจ่ายเงินงบประมาณรายจ่ายภาพรวม 12 เดือน	(1)								
	5.4 การเบิกจ่ายเงินงบประมาณตามแผน	(1)								
	6. การประหยัดพลังงาน	5	3	1	2	3	4	5	ใช้ข้อมูลผลประเมินจากสำนักงาน นโยบายและแผนพลังงาน	
การพัฒนา สถาบัน	7. ผลการประเมินคุณภาพการศึกษาภายใน เกี่ยวกับการบริหารและการจัดการ	10	3	1	2	3	4	5	ใช้ข้อมูลผลการประเมินคุณภาพ การศึกษาภายในสถานศึกษา จาก สกอ.	
	8. ผลการประเมินคุณภาพการศึกษาภายใน เกี่ยวกับการระบบและกลไกการประกันคุณภาพ	10	3	1	2	3	4	5	ใช้ข้อมูลผลการประเมินคุณภาพ การศึกษาภายในสถานศึกษา จาก สกอ.	
		100								





**คู่มือการประเมินผล**  
**การปฏิบัติราชการ**  
**(รายละเอียดแต่ละตัวชี้วัด)**

## มติภายนอก

### ○ การประเมินประสิทธิผล

ตัวชี้วัดที่ 1 นโยบายสำคัญเร่งด่วนของรัฐบาลและภารกิจหลักของกระทรวง

น้ำหนัก : ร้อยละ 5

วัตถุประสงค์ :

เพื่อให้สถาบันอุดมศึกษาในสังกัดกระทรวงมีส่วนร่วมรับผิดชอบผลการดำเนินงานให้บรรลุต่อนโยบายสำคัญเร่งด่วนของรัฐบาลและภารกิจหลักของกระทรวงที่สถาบันอุดมศึกษาสังกัด

คำอธิบาย :

พิจารณาจากผลการประเมินในการบรรลุต่อนโยบายสำคัญเร่งด่วนของรัฐบาลและภารกิจหลักของกระทรวงต้นสังกัด ประจำปีงบประมาณ พ.ศ. 2557

เกณฑ์การประเมินผล :

พิจารณาจากคะแนนผลการประเมินจากตัวชี้วัด “นโยบายสำคัญเร่งด่วนของรัฐบาลและภารกิจหลักของกระทรวง/กรม” ประจำปีงบประมาณ พ.ศ. 2557 ของกระทรวงต้นสังกัด (สำนักงานปลัดกระทรวง)

ตัวชี้วัดที่ 2 ภารกิจหลักของสำนักงานคณะกรรมการการอุดมศึกษา (สกอ.)

น้ำหนัก : ร้อยละ 10

วัตถุประสงค์ :

เพื่อให้สถาบันอุดมศึกษาในสังกัดสำนักงานคณะกรรมการการอุดมศึกษา (สกอ.) มีส่วนร่วมรับผิดชอบผลการดำเนินงานให้บรรลุตามแผนปฏิบัติการและเป้าหมายที่กำหนดไว้ รวมทั้ง เพื่อให้สำนักงานคณะกรรมการการอุดมศึกษามีการบริหารงานแบบบูรณาการ โดยสถาบันอุดมศึกษาให้ความร่วมมือช่วยเหลือ สนับสนุนการดำเนินงาน เพื่อให้บรรลุเป้าหมายตามแผนปฏิบัติการของสำนักงานคณะกรรมการการอุดมศึกษา

คำอธิบาย :

พิจารณาจากผลการประเมินการบรรลุเป้าหมายภารกิจหลักของสำนักงานคณะกรรมการการอุดมศึกษา ประจำปีงบประมาณ พ.ศ. 2557

เกณฑ์การประเมินผล :

พิจารณาจากคะแนนผลการประเมินจากตัวชี้วัด “นโยบายสำคัญเร่งด่วนของรัฐบาลและภารกิจหลักของกระทรวง/กรม” ของสำนักงานคณะกรรมการการอุดมศึกษา ประจำปีงบประมาณ พ.ศ. 2557 (เฉพาะตัวชี้วัดที่เป็นภารกิจหลักระดับกรมของ สกอ.)

### ตัวชี้วัดที่ 3 ผลการประเมินคุณภาพการศึกษาภายในตามพันธกิจหลักของสถาบันอุดมศึกษา น้ำหนัก : ร้อยละ 45

#### คำอธิบาย :

พิจารณาความสำเร็จของตัวชี้วัดตามหลักเกณฑ์และวิธีการประกันคุณภาพการศึกษาภายในขององค์ประกอบที่สำนักงานคณะกรรมการการอุดมศึกษา (สกอ.) กำหนดจากรายงานการประเมินคุณภาพภายในสถานศึกษาระดับอุดมศึกษา ประจำปีการศึกษา 2556 จำนวน 6 องค์ประกอบ ได้แก่

- องค์ประกอบ ที่ 1 ปรัชญา ปณิธาน วัตถุประสงค์ และแผนดำเนินการ
- องค์ประกอบ ที่ 2 การผลิตบัณฑิต
- องค์ประกอบ ที่ 3 กิจกรรมการพัฒนานักศึกษา
- องค์ประกอบ ที่ 4 การวิจัย
- องค์ประกอบ ที่ 5 การบริการทางวิชาการแก่สังคม
- องค์ประกอบ ที่ 6 การทำนุบำรุงศิลปและวัฒนธรรม

#### เกณฑ์การให้คะแนน :

เป็นไปตามเกณฑ์การประเมินในคู่มือการประกันคุณภาพการศึกษาภายในสถานศึกษา พ.ศ. 2553 ทั้งเกณฑ์มาตรฐานทั่วไปและเกณฑ์มาตรฐานเพิ่มเติมเฉพาะกลุ่มของแต่ละองค์ประกอบ

#### แนวทางการประเมินผล :

ใช้ข้อมูลผลการประเมินระดับสถาบันของแต่ละองค์ประกอบของคณะกรรมการประเมินคุณภาพภายในสถานศึกษา ระดับอุดมศึกษา ผ่านระบบ CHE QA Online ซึ่งเป็นการประเมินที่ครบถ้วนทั้งตัวบ่งชี้ของสำนักงานคณะกรรมการการอุดมศึกษาและตัวบ่งชี้ของสำนักงานรับรองมาตรฐานและประเมินคุณภาพการศึกษา (องค์การมหาชน) โดยมีรายละเอียดตามเกณฑ์การประเมินในคู่มือการประกันคุณภาพการศึกษาภายในสถานศึกษา ระดับอุดมศึกษา พ.ศ. 2553 ของสำนักงานคณะกรรมการการอุดมศึกษา ทั้งเกณฑ์มาตรฐานทั่วไปและเกณฑ์มาตรฐานเพิ่มเติมเฉพาะกลุ่ม

**หน่วยงานผู้รับผิดชอบหลัก :** กลุ่มพัฒนาคุณภาพอุดมศึกษา สำนักมาตรฐานและประเมินผลอุดมศึกษา  
สำนักงานคณะกรรมการการอุดมศึกษา

รายชื่อผู้รับผิดชอบ	หมายเลขโทรศัพท์
1. นางสาวนุชนภา รื่นอบเชย	0 2610 5452
2. นายเมธีส บรรเทิงสุข	โทรสาร 0 2354 5491 Email : cheqaonline@gmail.com

## ○ การประเมินคุณภาพ

### ตัวชี้วัดที่ 4 คุณภาพการให้บริการ

#### วัตถุประสงค์ :

เพื่อให้สถาบันอุดมศึกษามุ่งพัฒนาศักยภาพในการจัดการเรียนการสอนและการให้บริการให้สอดคล้องกับความต้องการของนิสิตนักศึกษา และมุ่งผลิตบัณฑิตที่มีคุณภาพตามความต้องการของผู้ใช้บัณฑิต

#### ตัวชี้วัดที่ 4.1 ความพึงพอใจของผู้ใช้บัณฑิตต่อบัณฑิต

##### น้ำหนัก : ร้อยละ 5

#### คำอธิบาย :

- พิจารณาจากผลสำรวจความพึงพอใจของผู้ใช้บัณฑิต โดยได้รับความร่วมมือจากสำนักงานสถิติแห่งชาติเป็นผู้ดำเนินการสำรวจ

- **บัณฑิต** หมายถึง ผู้ที่สำเร็จการศึกษาจากสถาบันอุดมศึกษาของรัฐ ซึ่งมีคุณสมบัติดังนี้

1. สำเร็จการศึกษาระดับปริญญาตรีในหลักสูตรภาคปกติและภาคพิเศษหรือภาคนอกระยะเวลา 4 ปี 2 ปี 1 ปี หรือ 6 เดือน ในปีงบประมาณ พ.ศ. 2556 (สำหรับสถาบันบัณฑิตพัฒนบริหารศาสตร์ หมายถึง ผู้ที่สำเร็จการศึกษาระดับปริญญาโทและปริญญาเอกในหลักสูตรภาคปกติและภาคพิเศษหรือภาคนอกระยะเวลา 2 ปี 1 ปี หรือ 6 เดือน ในปีงบประมาณ พ.ศ. 2556) และ

2. มีงานทำตั้งแต่ 3 เดือนขึ้นไปหลังสำเร็จการศึกษา ไม่นับรวมผู้ที่ประกอบอาชีพอิสระและไม่นับรวมผู้ที่มิมีงานทำอยู่ก่อนเข้าศึกษาหรือขณะศึกษา

- **ผู้ใช้บัณฑิต** หมายถึง นายจ้าง ผู้ประกอบการ และผู้ที่บัณฑิตทำงานเกี่ยวข้องด้วย

- **ประเด็นการสำรวจความพึงพอใจ** พิจารณาจากคุณสมบัติหลักของบัณฑิตที่สอดคล้องกับพระราชบัญญัติการศึกษาแห่งชาติ พ.ศ. 2542 ซึ่งประกอบด้วย 3 ประเด็น ดังนี้

- 1) ความพึงพอใจด้านความรู้ความสามารถทางวิชาการตามลักษณะงานในสาขานั้นๆ
- 2) ความพึงพอใจด้านความรู้ความสามารถพื้นฐานที่ส่งผลต่อการทำงาน
- 3) ความพึงพอใจด้านคุณธรรม จริยธรรม และจรรยาบรรณในวิชาชีพ

#### เกณฑ์การให้คะแนน :

ช่วงเกณฑ์การให้คะแนน +/- ร้อยละ 5 ต่อ 1 คะแนน โดยกำหนดเกณฑ์การให้คะแนน ดังนี้

เกณฑ์การให้คะแนน				
1	2	3	4	5
65	70	75	80	85

**แนวทางการประเมินผล :**

- ในปีงบประมาณ พ.ศ. 2557 สำนักงาน ก.พ.ร. จะใช้ผลสำรวจความพึงพอใจจากสำนักงานสถิติแห่งชาติ เป็นข้อมูลอ้างอิงเพื่อใช้ในการประเมินผลเท่านั้น ทั้งนี้ สถาบันอุดมศึกษาสามารถดำเนินการสำรวจข้อมูลควบคู่ไปได้เพื่อใช้ในการติดตามผลการดำเนินงานของสถาบัน ซึ่งเป็นการดำเนินงานภายในสถาบัน ไม่ต้องแสดงเอกสาร/หลักฐานประกอบการประเมินผล

- เปรียบเทียบผลการสำรวจกับเกณฑ์การให้คะแนนของตัวชี้วัดที่ระบุในคำรับรองการปฏิบัติราชการ

**ตัวชี้วัดที่ 4.2 ร้อยละของระดับความพึงพอใจของนิสิตนักศึกษาต่อสถาบันอุดมศึกษา**

น้ำหนัก : ร้อยละ 5

**คำอธิบาย :**

- **นิสิตนักศึกษา** หมายถึง นิสิตนักศึกษาที่กำลังศึกษาอยู่ในระดับปริญญาตรีในหลักสูตรภาคปกติ และภาคพิเศษหรือภาคนอกเวลาราชการ ที่ลงทะเบียนเรียนในปีงบประมาณ พ.ศ. 2556 (สำหรับสถาบันบัณฑิตพัฒนบริหารศาสตร์ หมายถึง นิสิตนักศึกษาที่กำลังศึกษาอยู่ในระดับปริญญาโทและปริญญาเอก ในหลักสูตรภาคปกติและภาคพิเศษหรือภาคนอกเวลาราชการที่ลงทะเบียนเรียนในปีงบประมาณ พ.ศ. 2556)

- **ประเด็นการสำรวจความพึงพอใจ** ประกอบด้วย 2 ประเด็น ดังนี้

- 1) ความพึงพอใจต่อการจัดการเรียนการสอน ได้แก่ การจัดหลักสูตรการเรียนการสอน อาจารย์ผู้สอน สื่อ/เอกสารและอุปกรณ์ประกอบ และสถานที่จัดการเรียนการสอน

- 2) ความพึงพอใจต่อการให้บริการของสถาบันอุดมศึกษา ได้แก่ การให้บริการด้านวิชาการ และการให้บริการทั่วไป

**เกณฑ์การให้คะแนน :**

ช่วงเกณฑ์การให้คะแนน +/- ร้อยละ 5 ต่อ 1 คะแนน โดยกำหนดเกณฑ์การให้คะแนน ดังนี้

เกณฑ์การให้คะแนน				
1	2	3	4	5
65	70	75	80	85

**แนวทางการประเมินผล :**

- ในปีงบประมาณ พ.ศ. 2557 สำนักงาน ก.พ.ร. จะใช้ผลสำรวจความพึงพอใจจากสำนักงานสถิติแห่งชาติ เป็นข้อมูลอ้างอิงเพื่อใช้ในการประเมินผลเท่านั้น ทั้งนี้ สถาบันอุดมศึกษาสามารถดำเนินการสำรวจข้อมูลควบคู่ไปได้เพื่อใช้ในการติดตามผลการดำเนินงานของสถาบัน ซึ่งเป็นการดำเนินงานภายในสถาบัน ไม่ต้องแสดงเอกสาร/หลักฐานประกอบการประเมินผล

- เปรียบเทียบผลการสำรวจกับเกณฑ์การให้คะแนนของตัวชี้วัดที่ระบุในคำรับรองการปฏิบัติราชการ

## **แนวทางการจัดทำข้อมูลเกี่ยวกับกลุ่มเป้าหมายในการสำรวจ สำหรับตัวชี้วัดที่ 4.1 และตัวชี้วัดที่ 4.2**

● รายละเอียดในการดำเนินการที่ต้องขอความร่วมมือจากสถาบันอุดมศึกษาเพื่อให้สำนักงานสถิติแห่งชาติสามารถกำหนดกลุ่มตัวอย่างได้อย่างเหมาะสมและจัดเก็บข้อมูลได้ครอบคลุมและมีประสิทธิภาพ โดยมีแนวทางดังนี้

1) ขอให้สถาบันอุดมศึกษากรอกข้อมูลเกี่ยวกับบัณฑิตผู้สำเร็จการศึกษา พร้อมรายชื่อและหมายเลขติดต่อของผู้จัดทำข้อมูล (รายละเอียดปรากฏตามแบบฟอร์มที่ 1 และ 2)

2) ขอให้สถาบันอุดมศึกษากรอกข้อมูลเกี่ยวกับนิสิตนักศึกษาที่กำลังศึกษาอยู่ในระดับปริญญาตรีฯ (สำหรับสถาบันบัณฑิตพัฒนบริหารศาสตร์ หมายถึง นิสิตนักศึกษาที่กำลังศึกษาอยู่ในระดับปริญญาโทและปริญญาเอกฯ (รายละเอียดปรากฏตามแบบฟอร์มที่ 3)

3) ขอให้สถาบันอุดมศึกษาแจ้งรายชื่อและหมายเลขติดต่อผู้ประสานงานสำหรับการสำรวจความพึงพอใจของผู้ใช้บัณฑิตและนิสิตนักศึกษา เพื่อประโยชน์ในการประสานงานต่อไป (รายละเอียดปรากฏตามแบบฟอร์มที่ 4)

4) ขอให้สถาบันอุดมศึกษากรอกข้อมูลเกี่ยวกับศูนย์/วิทยาเขตของสถาบันอุดมศึกษา เฉพาะวิทยาเขต/ศูนย์ที่มีการเปิดสอนตั้งแต่ระดับปริญญาตรีขึ้นไปเท่านั้น (รายละเอียดปรากฏตามแบบฟอร์มที่ 5)

ทั้งนี้ หากข้อมูลตามข้อ 3) และข้อ 4) ของสถาบันอุดมศึกษาใดไม่มีการเปลี่ยนแปลงจากข้อมูลเดิมที่จัดส่งให้สำนักงาน ก.พ.ร. ในปีงบประมาณ พ.ศ. 2556 สถาบันอุดมศึกษาไม่ต้องกรอกข้อมูลดังกล่าว และขอให้แจ้งสำนักงานสถิติแห่งชาติให้นำข้อมูลเดิมมาใช้ในการสำรวจต่อไป

5) สถาบันอุดมศึกษาสามารถดาวน์โหลดแบบฟอร์มแบบฟอร์มการสำรวจความพึงพอใจของสถาบันอุดมศึกษา ประจำปีงบประมาณ พ.ศ. 2557 ได้ทางเว็บไซต์ของสำนักงาน ก.พ.ร. ที่

“<http://www.opdc.go.th> > ศูนย์ความรู้ > คู่มือการประเมินผลการปฏิบัติราชการตามคำรับรองประจำปีงบประมาณ 2549-2557”

6) ขอให้สถาบันอุดมศึกษาจัดส่งข้อมูล ตามข้อ 1) ข้อ 2) ข้อ 3) และข้อ 4) ในรูปแบบของแผ่นบันทึกข้อมูล (CD) ให้สำนักงาน ก.พ.ร. ภายในวันที่ **31 มีนาคม 2557** โดยขอให้ผู้รับผิดชอบจัดทำข้อมูลได้ตรวจสอบความถูกต้อง ครบถ้วนและสมบูรณ์ของข้อมูลก่อนจัดส่งด้วย

ทั้งนี้ หากสถาบันอุดมศึกษากำหนดวันจัดเก็บข้อมูลเพื่อกรอกแบบฟอร์มเป็นวันรับพระราชทานปริญญาบัตร ทำให้ไม่สามารถส่งข้อมูลไปยังสำนักงาน ก.พ.ร. ได้ภายในเวลาที่กำหนด สถาบันอุดมศึกษาควรปรับเปลี่ยนวิธีการจัดเก็บ หากสถาบันอุดมศึกษาจัดส่งข้อมูลล่าช้ากว่ากำหนด จะก่อให้เกิดปัญหาในการจัดเก็บข้อมูลภาคสนาม และส่งผลให้คะแนนการประเมินผลของตัวชี้วัดที่สถาบันอุดมศึกษาได้รับ ถูกปรับลดลงเป็น 1.0000 คะแนน

### เงื่อนไขของการสำรวจความพึงพอใจของผู้ใช้บัณฑิตต่อบัณฑิต

เนื่องจากในปีงบประมาณที่ผ่านมา สถาบันอุดมศึกษาหลายแห่งจัดส่งข้อมูลกลุ่มเป้าหมายในการสำรวจฯ ล่าช้ากว่ากำหนด และข้อมูลจัดส่งยังขาดความครบถ้วน สมบูรณ์ เช่น ข้อมูลรายชื่อ ที่อยู่ และหมายเลขติดต่อของบัณฑิตไม่ถูกต้องและ/หรือไม่ทันสมัย ซึ่งทำให้เกิดปัญหาความล่าช้าในการจัดเก็บข้อมูลภาคสนามเป็นอย่างมาก รวมทั้งจัดเก็บข้อมูลได้ตัวอย่างที่ตอบแบบสำรวจจำนวนน้อยมาก ดังนั้น สำนักงาน ก.พ.ร. จึงกำหนดเงื่อนไขเพื่อให้การสำรวจเป็นไปอย่างมีประสิทธิภาพ ดังนี้

- กรณีสถาบันอุดมศึกษาจัดส่งข้อมูลกลุ่มเป้าหมายในการสำรวจฯ ตามข้อ 1) ข้อ 2) และข้อ 3) ล่าช้ากว่าวันที่ 31 มีนาคม 2557 จะส่งผลให้คะแนนการประเมินผลของตัวชี้วัดนี้ถูกรับลดลงเป็น 1.0000 คะแนน

- กรณีข้อมูลกลุ่มเป้าหมายในการสำรวจฯ ตามข้อ 1) ข้อ 2) และข้อ 3) ขาดความครบถ้วน สมบูรณ์ สำนักงานสถิติแห่งชาติจะดำเนินการเลือกตัวอย่างและจัดเก็บข้อมูลตามที่สถาบันอุดมศึกษาจัดส่ง ทั้งนี้ สถาบันอุดมศึกษาจะต้องยอมรับความเบี่ยงเบนและความคลาดเคลื่อนของผลสำรวจที่อาจเกิดขึ้นได้

หน่วยงานผู้รับผิดชอบหลัก : กองติดตามและประเมินผลการพัฒนาระบบราชการ สำนักงาน ก.พ.ร.

รายชื่อผู้รับผิดชอบ	หมายเลขโทรศัพท์
1. นางสาวนิชา สาทรกิจ	0 2356 9961
2. นายยุทธชัย อินปา	0 2356 9999 ต่อ 8821 โทรสาร 0 2281 8279 Email : me_university@opdc.go.th

ตัวอย่างแบบฟอร์มการสำรวจความพึงพอใจของสถาบันอุดมศึกษา ประจำปีงบประมาณ พ.ศ. 2556

แบบฟอร์มที่ 1

ตารางแสดงจำนวนบัณฑิตผู้สำเร็จการศึกษาในปีงบประมาณ พ.ศ. 2556 (1 ต.ค. 2555 - 30 ก.ย. 2556) จำแนกตามกลุ่มสาขา / คณะ ชื่อสถาบันอุดมศึกษา ..... วิทยาเขต / ศูนย์ ..... ข้อมูล ณ วันที่.....									
กลุ่มสาขา/คณะ	รวมบัณฑิต ผู้สำเร็จ การศึกษา ทั้งสิ้น	จำนวน ผู้สำเร็จ การศึกษา		บัณฑิตที่มีงานทำ หลังสำเร็จการศึกษา			บัณฑิตที่ ประกอบ อาชีพ อิสระ	บัณฑิตที่ มี งานทำ ก่อน/ ขณะ ศึกษา	บัณฑิตที่ ไม่มี งานทำ
		ภาค ปกติ	ภาค พิเศษ	ทำงาน น้อยกว่า 3 เดือน	ทำงาน ตั้งแต่ 3 เดือน ขึ้นไป	รวม บัณฑิตที่มี งานทำหลัง สำเร็จ การศึกษา			
1. กลุ่มสาขา									
คณะ .....									
คณะ .....									
:									
2. กลุ่มสาขา									
คณะ .....									
คณะ .....									
:									
... กลุ่มสาขา									
คณะ .....									
คณะ .....									
:									
<b>รวม</b>									
ผู้จัดทำข้อมูล : นาย/นาง/นางสาว..... ตำแหน่ง..... โทร. .... E-mail:.....									







## แบบฟอร์มที่ 4

รายชื่อและหมายเลขติดต่อของผู้ประสานงาน สถาบันอุดมศึกษา.....			
		ข้อมูล ณ วันที่.....	
ชื่อ-สกุล	หมายเลขติดต่อ		
<b>▪ การสำรวจความพึงพอใจของผู้ใช้บัณฑิต *</b>			
1. นาย/นาง/นางสาว.....	โทร. .... โทรสาร.....		
ตำแหน่ง.....	E-mail adress: .....		
2. นาย/นาง/นางสาว.....	โทร. .... โทรสาร.....		
ตำแหน่ง.....	E-mail adress: .....		
<b>▪ การสำรวจความพึงพอใจของนิสิตนักศึกษา*</b>			
1. นาย/นาง/นางสาว.....	โทร. .... โทรสาร.....		
ตำแหน่ง.....	E-mail adress: .....		
2. นาย/นาง/นางสาว.....	โทร. .... โทรสาร.....		
ตำแหน่ง.....	E-mail adress: .....		
<b>หมายเหตุ</b>			
* กรณีสถาบันอุดมศึกษามีวิทยาเขต/ศูนย์หลายแห่ง สามารถระบุรายชื่อและหมายเลขติดต่อ ของผู้ประสานงานจำแนกรายวิทยาเขต/ศูนย์ เพื่อความสะดวกในการประสานการจัดเก็บข้อมูล			



## มติภายใน

### ○ การประเมินประสิทธิภาพ

ตัวชี้วัดที่ 5 การเบิกจ่ายเงินงบประมาณ

น้ำหนัก : ร้อยละ 5

การประเมินผลการบริหารงบประมาณ แบ่งเป็น 2 กรณี ดังตาราง

กรณีที่ 1 สถาบันอุดมศึกษาได้รับเงินงบประมาณรายจ่ายลงทุน วัตถุประสงค์ 4 ตัวชี้วัด

ตัวชี้วัด	น้ำหนัก
การเบิกจ่ายเงินงบประมาณรายจ่ายลงทุน	2
การเบิกจ่ายเงินงบประมาณรายจ่ายภาพรวม 6 เดือนแรก	1
การเบิกจ่ายเงินงบประมาณรายจ่ายภาพรวม 12 เดือน	1
การเบิกจ่ายเงินงบประมาณตามแผน	1

กรณีที่ 2 สถาบันอุดมศึกษาไม่ได้รับเงินงบประมาณรายจ่ายลงทุน วัตถุประสงค์ 3 ตัวชี้วัด

ตัวชี้วัด	น้ำหนัก
การเบิกจ่ายเงินงบประมาณรายจ่ายภาพรวม 6 เดือนแรก	1.5
การเบิกจ่ายเงินงบประมาณรายจ่ายภาพรวม 12 เดือน	1.5
การเบิกจ่ายเงินงบประมาณตามแผน	2

ตารางแสดงสัดส่วนน้ำหนัก (ร้อยละ 5)

กรณีที่	งบประมาณประจำปี				รวม
	รายจ่ายลงทุน	รายจ่ายภาพรวม		แผน	
		6 เดือนแรก	12 เดือน		
กรณีที่ 1	2	1	1	1	5
กรณีที่ 2	-	1.5	1.5	2	5

## ตัวชี้วัดที่ 5.1 การเบิกจ่ายเงินงบประมาณรายจ่ายลงทุน

## น้ำหนัก : ร้อยละ 2

## คำอธิบาย :

- การพิจารณาผลสำเร็จของการเบิกจ่ายเงินงบประมาณรายจ่ายลงทุน จะใช้อัตราการเบิกจ่ายเงินงบประมาณรายจ่ายลงทุนของสถาบันอุดมศึกษา ทั้งที่เบิกจ่ายในสถาบันอุดมศึกษาและวิทยาเขต เป็นตัวชี้วัดความสามารถในการเบิกจ่ายเงินงบประมาณรายจ่ายลงทุนของสถาบันอุดมศึกษาทั้งนี้ไม่รวมเงินงบประมาณที่ได้รับการจัดสรรเพิ่มเติมระหว่างปีงบประมาณ โดยจะใช้ข้อมูลการเบิกจ่ายดังกล่าวจากระบบการบริหารการเงินการคลังภาครัฐแบบอิเล็กทรอนิกส์ (GFMIS)

- การให้คะแนนจะพิจารณาตามความสามารถในการเบิกจ่ายเงินงบประมาณรายจ่ายลงทุนของสถาบันอุดมศึกษาเทียบกับวงเงินงบประมาณรายจ่ายลงทุนที่สถาบันอุดมศึกษาได้รับ หากมีการโอนเปลี่ยนแปลงงบประมาณระหว่างปี (รายจ่ายประจำไปรายจ่ายลงทุน หรือรายจ่ายลงทุนไปรายจ่ายประจำ) จะนำยอดงบประมาณหลังโอนเปลี่ยนแปลงแล้วมาเป็นฐานในการคำนวณ

- รายจ่ายลงทุน หมายถึง รายจ่ายที่รัฐบาลจ่ายเพื่อจัดหาทรัพย์สินประเภททุน ทั้งที่มีตัวตนและทรัพย์สินที่ไม่มีตัวตน ตลอดจนรายจ่ายที่รัฐบาลอุดหนุนหรือโอนให้แก่บุคคล องค์กร หรือรัฐวิสาหกิจโดยผู้รับไม่ต้องจ่ายเงินให้รัฐบาลและผู้รับนำไปใช้จัดหาทรัพย์สินประเภททุน เป็นต้น สามารถตรวจสอบได้จากรหัสงบประมาณรายจ่าย รหัสลักษณะงานตำแหน่งที่ 5 แสดงถึงลักษณะเศรษฐกิจที่สำนักงานงบประมาณกำหนดให้

## สูตรการคำนวณ :

$$\frac{\text{เงินงบประมาณรายจ่ายลงทุนที่สถาบันอุดมศึกษาเบิกจ่าย}}{\text{วงเงินงบประมาณรายจ่ายลงทุนที่สถาบันอุดมศึกษาได้รับ}} \times 100$$

## เกณฑ์การให้คะแนน :

ช่วงปรับเกณฑ์การให้คะแนน +/- ร้อยละ Y ต่อ 1 คะแนน โดยกำหนดเกณฑ์การให้คะแนน ดังนี้

ระดับ 1	ระดับ 2	ระดับ 3	ระดับ 4	ระดับ 5
X-2Y	X-Y	X	X+Y	X+2Y

**เงื่อนไข :**

1. กำหนดระดับคะแนน 3 เท่ากับ ร้อยละ X ซึ่งเป็นค่าเป้าหมายร้อยละเบิกจ่ายเงินงบประมาณรายจ่ายลงทุนตามที่คณะรัฐมนตรีกำหนด
2. การคำนวณวงเงินงบประมาณรายจ่ายลงทุนที่สถาบันอุดมศึกษาได้รับ ไม่รวมเงินงบประมาณรายจ่ายลงทุนที่ได้รับจัดสรรเพิ่มเติมระหว่างปีงบประมาณ กรณีสถาบันอุดมศึกษาได้รับงบประมาณไม่ได้มวงเงินตาม พรบ. จะใช้วงเงินงบประมาณที่สำนักงบประมาณจัดสรรเป็นฐานในการคำนวณ
3. สถาบันอุดมศึกษาสามารถตรวจสอบผลการเบิกจ่ายเงินงบประมาณรายจ่ายลงทุนผ่านทางเว็บไซต์ของกรมบัญชีกลาง [www.cgd.go.th](http://www.cgd.go.th) หัวข้อ ข้อมูลสถิติ

**รายละเอียดข้อมูลพื้นฐาน :**

ข้อมูลพื้นฐานประกอบตัวชี้วัด	หน่วยวัด	ผลการดำเนินงานในอดีต ปีงบประมาณ พ.ศ.			
		2553	2554	2555	2556
การเบิกจ่ายเงินงบประมาณรายจ่ายลงทุน	ร้อยละ	79.15	72.79	66.27	....

**แหล่งข้อมูล/วิธีการจัดเก็บข้อมูล :**

ใช้ข้อมูลในการติดตามและประเมินผลจากกรมบัญชีกลาง กระทรวงการคลัง ซึ่งจะใช้ข้อมูลผลการเบิกจ่ายเงินงบประมาณรายจ่ายลงทุนของสถาบันอุดมศึกษา ทั้งที่เบิกจ่ายในสถาบันอุดมศึกษาและวิทยาเขต จากระบบการบริหารการเงินการคลังภาครัฐแบบอิเล็กทรอนิกส์ (GFMS)

**หน่วยงานผู้รับผิดชอบ :** สำนักบริหารการรับ-จ่ายเงินภาครัฐ กรมบัญชีกลาง

หน่วยงาน / ผู้รับผิดชอบ	หมายเลขโทรศัพท์
1. นางสาวปทุมมาลัย ไม้เรียง	0 2127 7132
2. นางสาวทิวาพร ผาสุข	0 2127 7000
3. นางสาวจุลลิกา พานิชเจริญ	ต่อ 4206 และ 4618
	E-Mail : <a href="mailto:disadmgr@cgd.go.th">disadmgr@cgd.go.th</a>

## แนวทางการประเมินผล :

ที่ปรึกษาประเมินผล	สถาบันอุดมศึกษา
<p>ใช้ข้อมูลในการติดตามและประเมินผลจากกรมบัญชีกลาง กระทรวงการคลัง ซึ่งจะใช้อ้างอิงผลการเบิกจ่ายเงินงบประมาณรายจ่ายลงทุนของสถาบันอุดมศึกษา ทั้งที่เบิกจ่ายในสถาบันอุดมศึกษาและวิทยาเขตจากระบบการบริหารการเงินการคลังภาครัฐแบบอิเล็กทรอนิกส์ (GFMIS)</p>	<p><b>การเตรียมการเพื่อการติดตาม และประเมินผล</b></p> <p>➤ เอกสารการรายงานการใช้งบประมาณของสถาบันอุดมศึกษาที่ส่งให้กับหน่วยงานที่เกี่ยวข้อง เช่น</p> <ol style="list-style-type: none"> <li>1) แบบจัดทำแผน/รายงานผลการใช้จ่ายงบประมาณตามผลผลิต/โครงการ จำแนกตามงบรายจ่าย ประจำปีงบประมาณ พ.ศ. 2557 (แบบ สงป. 302)</li> <li>2) เอกสาร หลักฐานแสดงการโอนเปลี่ยนแปลงงบประมาณรายจ่าย ประจำปีงบประมาณ พ.ศ. 2557 ที่ได้รับการอนุมัติจากผู้มีอำนาจ</li> <li>3) เอกสาร หลักฐานแสดงการโอนเปลี่ยนแปลงรายการงบประมาณรายจ่าย ประจำปีงบประมาณ พ.ศ. 2557 ที่ได้รับการอนุมัติจากผู้มีอำนาจ</li> </ol>



**ตัวชี้วัดที่ 5.2 การเบิกจ่ายเงินงบประมาณรายจ่ายภาพรวม 6 เดือนแรก****น้ำหนัก : ร้อยละ ... (ตามกรณีดังกล่าวข้างต้น)****คำอธิบาย :**

● การพิจารณาผลสำเร็จของการเบิกจ่ายเงินงบประมาณรายจ่ายภาพรวม 6 เดือนแรก จะใช้อัตราการเบิกจ่ายเงินงบประมาณรายจ่ายลงทุนของสถาบันอุดมศึกษา ทั้งที่เบิกจ่ายในสถาบันอุดมศึกษาและวิทยาเขตเป็นตัวชี้วัดความสามารถในการเบิกจ่ายเงินงบประมาณรายจ่ายลงทุนของสถาบันอุดมศึกษา ทั้งนี้ไม่รวมเงินงบประมาณที่ได้รับการจัดสรรเพิ่มเติมระหว่างปีงบประมาณ โดยจะใช้ข้อมูลการเบิกจ่ายดังกล่าวจากระบบการบริหารการเงินการคลังภาครัฐแบบอิเล็กทรอนิกส์ (GFMS)

● การให้คะแนนจะพิจารณาตามความสามารถในการเบิกจ่ายเงินงบประมาณรายจ่ายภาพรวมของสถาบันอุดมศึกษาเทียบกับวงเงินงบประมาณรายจ่ายภาพรวมที่สถาบันอุดมศึกษาได้รับ ตั้งแต่เดือนตุลาคม 2556 ถึงเดือนมีนาคม 2557 หากมีการโอนเปลี่ยนแปลงงบประมาณระหว่างปี (รายจ่ายประจำปีไปรายจ่ายลงทุนหรือรายจ่ายลงทุนไปรายจ่ายประจำปี) จะนำยอดงบประมาณหลังโอนเปลี่ยนแปลงแล้วมาเป็นฐานในการคำนวณ

**สูตรการคำนวณ :**

$$\frac{\text{เงินงบประมาณรายจ่ายภาพรวมที่สถาบันอุดมศึกษาเบิกจ่ายตั้งแต่เดือนตุลาคม 2556 ถึงเดือนมีนาคม 2557}}{\text{วงเงินงบประมาณรายจ่ายภาพรวมที่สถาบันอุดมศึกษาได้รับ}} \times 100$$

**เกณฑ์การให้คะแนน :**

ช่วงปรับเกณฑ์การให้คะแนน +/- ร้อยละ Y ต่อ 1 คะแนน โดยกำหนดเกณฑ์การให้คะแนน ดังนี้

ระดับ 1	ระดับ 2	ระดับ 3	ระดับ 4	ระดับ 5
X-2Y	X-Y	X	X+Y	X+2Y

**เงื่อนไข :**

- กำหนดระดับคะแนน 3 เท่ากับ ร้อยละ X
- การคำนวณวงเงินงบประมาณรายจ่ายภาพรวม ไม่รวมเงินงบประมาณที่ได้รับจัดสรรเพิ่มเติมระหว่างปีงบประมาณ กรณีสถาบันอุดมศึกษาได้รับงบประมาณไม่เต็มวงเงินตาม พรบ. จะใช้วงเงินงบประมาณ ณ วันที่ 30 กันยายน 2557 ที่สำนักงบประมาณจัดสรรเป็นฐานในการคำนวณ
- สถาบันอุดมศึกษาสามารถตรวจสอบผลการเบิกจ่ายเงินงบประมาณรายจ่ายภาพรวมผ่านทางเว็บไซต์ของกรมบัญชีกลาง [www.cgd.go.th](http://www.cgd.go.th) หัวข้อ ข้อมูลสถิติ

## รายละเอียดข้อมูลพื้นฐาน :

ข้อมูลพื้นฐานประกอบตัวชี้วัด	หน่วยวัด	ผลการดำเนินงานในอดีต ปีงบประมาณ พ.ศ.			
		2553	2554	2555	2556
การเบิกจ่ายเงินงบประมาณ รายจ่ายภาพรวม 6 เดือนแรก	ร้อยละ	48.78	51.71	49.20	50.53

## แหล่งข้อมูล/วิธีการจัดเก็บข้อมูล :

ใช้ข้อมูลในการติดตามและประเมินผลจากกรมบัญชีกลาง กระทรวงการคลัง ซึ่งจะใช้ข้อมูลผลการเบิกจ่ายเงินงบประมาณรายจ่ายภาพรวมของสถาบันอุดมศึกษา ทั้งที่เบิกจ่ายในสถาบันอุดมศึกษาและวิทยาเขต ตั้งแต่เดือนตุลาคม 2556 ถึงเดือนมีนาคม 2557 จากระบบการบริหารการเงินการคลังภาครัฐแบบอิเล็กทรอนิกส์ (GFMIS)

## หน่วยงานผู้รับผิดชอบ : สำนักบริหารการรับ-จ่ายเงินภาครัฐ กรมบัญชีกลาง

หน่วยงาน / ผู้รับผิดชอบ	หมายเลขโทรศัพท์
1. นางสาวปทุมมาลัย ไม้เรียง	0 2127 7132
2. นางสาวทิวาพร ผาสุข	0 2127 7000
3. นางสาวจุลลิกา พานิชเจริญ	ต่อ 4206 และ 4618
	E-Mail : disadmgr@cgd.go.th

## แนวทางการประเมินผล :

ที่ปรึกษาประเมินผล	สถาบันอุดมศึกษา
ใช้ข้อมูลในการติดตามและประเมินผลจากกรมบัญชีกลาง กระทรวงการคลัง ซึ่งจะใช้ข้อมูลผลการเบิกจ่ายเงินงบประมาณรายจ่ายภาพรวมของสถาบันอุดมศึกษา ทั้งที่เบิกจ่ายในสถาบันอุดมศึกษาและวิทยาเขตจากระบบการบริหารการเงินการคลังภาครัฐแบบอิเล็กทรอนิกส์ (GFMIS)	<p>การเตรียมการเพื่อการติดตาม และประเมินผล</p> <p>เอกสารการรายงานการใช้เงินงบประมาณของสถาบันอุดมศึกษาที่ส่งให้กับหน่วยงานที่เกี่ยวข้อง เช่น</p> <ol style="list-style-type: none"> <li>แบบจัดทำแผน/รายงานผลการใช้จ่ายงบประมาณตามผลผลิต/โครงการ จำแนกตามงบรายจ่าย ประจำปีงบประมาณ พ.ศ. 2557 (แบบ สงป. 302)</li> <li>เอกสาร หลักฐานแสดงการโอนเปลี่ยนแปลงงบประมาณรายจ่าย ประจำปีงบประมาณ พ.ศ. 2557 ที่ได้รับการอนุมัติจากผู้มีอำนาจ</li> <li>เอกสาร หลักฐานแสดงการโอนเปลี่ยนแปลงรายการงบประมาณรายจ่าย ประจำปีงบประมาณ พ.ศ. 2557 ที่ได้รับการอนุมัติจากผู้มีอำนาจ</li> </ol>

**ตัวชี้วัดที่ 5.3 การเบิกจ่ายเงินงบประมาณรายจ่ายภาพรวม 12 เดือน****น้ำหนัก : ร้อยละ ... (ตามกรณีดังกล่าวข้างต้น)****คำอธิบาย :**

- การพิจารณาผลสำเร็จของการเบิกจ่ายเงินงบประมาณรายจ่ายภาพรวม 12 เดือน จะใช้อัตราการเบิกจ่ายเงินงบประมาณรายจ่ายลงทุนของสถาบันอุดมศึกษา ทั้งที่เบิกจ่ายในสถาบันอุดมศึกษาและวิทยาเขตเป็นตัวชี้วัดความสามารถในการเบิกจ่ายเงินงบประมาณรายจ่ายลงทุนของสถาบันอุดมศึกษา ทั้งนี้ ไม่รวมเงินงบประมาณที่ได้รับการจัดสรรเพิ่มเติมระหว่างปีงบประมาณ โดยจะใช้ข้อมูลการเบิกจ่ายดังกล่าวจากระบบการบริหารการเงินการคลังภาครัฐแบบอิเล็กทรอนิกส์ (GFMS)

- การให้คะแนนจะพิจารณาตามความสามารถในการเบิกจ่ายเงินงบประมาณรายจ่ายภาพรวมของสถาบันอุดมศึกษาเทียบกับวงเงินงบประมาณรายจ่ายภาพรวมที่สถาบันอุดมศึกษาได้รับ ตั้งแต่เดือนตุลาคม 2556 ถึงเดือนกันยายน 2557 หากมีการโอนเปลี่ยนแปลงงบประมาณระหว่างปี (รายจ่ายประจำไปรายจ่ายลงทุน หรือรายจ่ายลงทุนไปรายจ่ายประจำ) จะนำยอดงบประมาณหลังโอนเปลี่ยนแปลงแล้วมาเป็นฐานในการคำนวณ

**สูตรการคำนวณ :**

$$\frac{\text{เงินงบประมาณรายจ่ายภาพรวมที่สถาบันอุดมศึกษาเบิกจ่าย ตั้งแต่เดือนตุลาคม 2556 ถึงเดือนกันยายน 2557}}{\text{วงเงินงบประมาณรายจ่ายภาพรวมที่สถาบันอุดมศึกษาได้รับ}} \times 100$$

**เกณฑ์การให้คะแนน :**

ช่วงปรับเกณฑ์การให้คะแนน +/- ร้อยละ Y ต่อ 1 คะแนน โดยกำหนดเกณฑ์การให้คะแนน ดังนี้

ระดับ 1	ระดับ 2	ระดับ 3	ระดับ 4	ระดับ 5
X-2Y	X-Y	X	X+Y	X+2Y

**เงื่อนไข :**

1. กำหนดระดับคะแนน 3 เท่ากับ ร้อยละ X ซึ่งเป็นค่าเป้าหมายการเบิกจ่ายเงินงบประมาณรายจ่ายภาพรวมตามที่คณะรัฐมนตรีกำหนด

2. การคำนวณวงเงินงบประมาณรายจ่ายภาพรวม ไม่รวมเงินงบประมาณที่ได้รับจัดสรรเพิ่มเติมระหว่างปีงบประมาณ กรณีสถาบันอุดมศึกษาได้รับงบประมาณไม่เต็มวงเงินตาม พรบ. จะใช้วงเงินงบประมาณที่สำนักงบประมาณจัดสรรเป็นฐานในการคำนวณ

3. สถาบันอุดมศึกษาสามารถตรวจสอบผลการเบิกจ่ายเงินงบประมาณรายจ่ายภาพรวมผ่านทางเว็บไซต์ของกรมบัญชีกลาง [www.cgd.go.th](http://www.cgd.go.th) หัวข้อ ข้อมูลสถิติ

## รายละเอียดข้อมูลพื้นฐาน :

ข้อมูลพื้นฐานประกอบตัวชี้วัด	หน่วยวัด	ผลการดำเนินงานในอดีต ปีงบประมาณ พ.ศ.			
		2553	2554	2555	2556
การเบิกจ่ายเงินงบประมาณ รายจ่ายภาพรวม 12 เดือน	ร้อยละ	95.76	94.58	90.27	.....

## แหล่งข้อมูล/วิธีการจัดเก็บข้อมูล :

ใช้ข้อมูลในการติดตามและประเมินผลจากกรมบัญชีกลาง กระทรวงการคลัง ซึ่งจะใช้ข้อมูล ผลการเบิกจ่ายเงินงบประมาณรายจ่ายภาพรวมของสถาบันอุดมศึกษา ทั้งที่เบิกจ่ายในสถาบันอุดมศึกษา และวิทยาเขต ตั้งแต่เดือนตุลาคม 2556 ถึงเดือนกันยายน 2557 จากระบบการบริหารการเงินการคลังภาครัฐแบบอิเล็กทรอนิกส์ (GFMIS)

## หน่วยงานผู้รับผิดชอบ : สำนักบริหารการรับ-จ่ายเงินภาครัฐ กรมบัญชีกลาง

หน่วยงาน / ผู้รับผิดชอบ	หมายเลขโทรศัพท์
1. นางสาวปทุมมาลัย ไม้เรียง	0 2127 7132
2. นางสาวทิวาพร ผาสุข	0 2127 7000
3. นางสาวจุลลิกา พานิชเจริญ	ต่อ 4206 และ 4618
	E-Mail : disadmgr@cgd.go.th

## แนวทางการประเมินผล :

ที่ปรึกษาประเมินผล	สถาบันอุดมศึกษา
<p>☑ ใช้ข้อมูลในการติดตามและประเมินผลจากกรมบัญชีกลาง กระทรวงการคลัง ซึ่งจะใช้ข้อมูลผลการเบิกจ่ายเงินงบประมาณรายจ่ายภาพรวมของสถาบันอุดมศึกษา ทั้งที่เบิกจ่ายในสถาบันอุดมศึกษาและวิทยาเขตจากระบบการบริหารการเงินการคลังภาครัฐแบบอิเล็กทรอนิกส์ (GFMIS)</p>	<p>☑ การเตรียมการเพื่อการติดตาม และประเมินผล</p> <p>▶ เอกสารการรายงานการใช้จ่ายเงินงบประมาณของสถาบันอุดมศึกษาที่ส่งให้กับหน่วยงานที่เกี่ยวข้อง เช่น</p> <ol style="list-style-type: none"> <li>1) แบบจัดทำแผน/รายงานผลการใช้จ่ายงบประมาณตามผลผลิต/โครงการ จำแนกตามงบรายจ่าย ประจำปีงบประมาณ พ.ศ. 2557 (แบบ สงป. 302)</li> <li>2) เอกสาร หลักฐานแสดงการโอนเปลี่ยนแปลงงบประมาณรายจ่าย ประจำปีงบประมาณ พ.ศ. 2557 ที่ได้รับการอนุมัติจากผู้มีอำนาจ</li> <li>3) เอกสาร หลักฐานแสดงการโอนเปลี่ยนแปลงรายการงบประมาณรายจ่าย ประจำปีงบประมาณ พ.ศ. 2557 ที่ได้รับการอนุมัติจากผู้มีอำนาจ</li> </ol>

**ตัวชี้วัดที่ 5.4 การเบิกจ่ายเงินงบประมาณตามแผน****น้ำหนัก : ร้อยละ ... (ตามกรณีดังกล่าวข้างต้น)****คำอธิบาย :**

● การพิจารณาผลสำเร็จของการเบิกจ่ายเงินงบประมาณตามแผน จะใช้ผลการเบิกจ่ายเงินงบประมาณรายจ่ายภาพรวมของสถาบันอุดมศึกษา ทั้งที่เบิกจ่ายในสถาบันอุดมศึกษาและวิทยาเขตเทียบกับแผนการใช้จ่ายเงินงบประมาณในแต่ละไตรมาส เป็นตัวชี้วัดความสามารถในการเบิกจ่ายเงินงบประมาณของสถาบันอุดมศึกษา ทั้งนี้ ข้อมูลแผนการใช้จ่ายเงินงบประมาณที่สถาบันอุดมศึกษาบันทึกตามหลักเกณฑ์และวิธีการที่สำนักงานงบประมาณกำหนดภายใต้วงเงินงบประมาณที่ได้รับตามพระราชบัญญัติงบประมาณรายจ่ายประจำปีงบประมาณ พ.ศ. 2557 จะเป็นแผนตั้งต้นในระบบ GFMS ดังนั้น เมื่อมีการนำแผนไปปฏิบัติแล้ว จะต้องติดตามประเมินผลเพื่อตรวจสอบผลการปฏิบัติงาน หากไม่เป็นไปตามแผนการใช้จ่ายเงินที่ได้ทำไว้ให้ปรับปรุงแผนการใช้จ่ายเงินในระบบ GFMS ในเดือนปัจจุบันและเดือนถัดไป โดยให้ดำเนินการให้แล้วเสร็จภายในไตรมาสที่ 3 หรือภายในเดือนมิถุนายน 2557

● การให้คะแนนพิจารณาตามความสามารถในการเบิกจ่ายเงินงบประมาณภาพรวมเทียบกับวงเงินตามแผนการใช้จ่ายเงินแต่ละไตรมาส และคำนวณค่าเฉลี่ยของทั้ง 4 ไตรมาสเป็นผลการดำเนินงานของสถาบันอุดมศึกษา

**สูตรการคำนวณ :**

$$\left( \frac{X_1}{Y_1} * 100 + \frac{X_2}{Y_2} * 100 + \frac{X_3}{Y_3} * 100 + \frac{X_4}{Y_4} * 100 \right) / 4$$

กำหนดให้  $X_1, X_2, X_3, X_4$  = ผลการเบิกจ่ายเงินงบประมาณรายจ่ายภาพรวมที่สถาบันอุดมศึกษาเบิกจ่ายแต่ละไตรมาส

$Y_1, Y_2, Y_3, Y_4$  = วงเงินงบประมาณตามแผนการใช้จ่ายเงินในปีงบประมาณ พ.ศ. 2557 ในระบบ GFMS แต่ละไตรมาส

**เกณฑ์การให้คะแนน :**

ช่วงปรับเกณฑ์การให้คะแนน +/- ร้อยละ Y ต่อ 1 คะแนน โดยกำหนดเกณฑ์การให้คะแนน ดังนี้

ระดับ 1	ระดับ 2	ระดับ 3	ระดับ 4	ระดับ 5
X-2Y	X-Y	X	X+Y	X+2Y

**เงื่อนไข :**

1. กำหนดระดับคะแนน 3 คะแนน เท่ากับ ค่าเฉลี่ยร้อยละของทั้ง 4 ไตรมาสอยู่ที่ร้อยละ X ระดับ 4 คะแนน เท่ากับ ค่าเฉลี่ยร้อยละของทั้ง 4 ไตรมาสอยู่ที่ร้อยละ X+Y และระดับ 5 คะแนน เท่ากับ ค่าเฉลี่ยร้อยละของทั้ง 4 ไตรมาสอยู่ที่ร้อยละ X+2Y

**ตัวอย่าง** สถาบันอุดมศึกษาได้รับเงินงบประมาณรายจ่ายประจำปีงบประมาณ พ.ศ. 2557 จำนวน 315 ล้านบาท โดยได้ทำแผนการใช้จ่ายเงินเพื่อให้สำนักงบประมาณเห็นชอบแล้ว ตั้งแต่ต้นปีงบประมาณ (แผนตั้งต้น) ต่อมาวันที่ 15 พฤศจิกายน 2556 กรมบัญชีกลางเปิดระบบให้ปรับปรุงแผนการใช้จ่ายเงิน ซึ่งหน่วยงานประเมินผลแล้วไม่สามารถดำเนินการได้ตามแผนการใช้จ่ายเงินเดิม จึงได้ปรับปรุงแผนการใช้จ่ายเงิน (แผนปรับปรุง) ตั้งแต่เดือนพฤศจิกายน 2556 ซึ่งประมาณการว่าจะเบิกจ่ายเงินงบประมาณได้ภายในปีงบประมาณ พ.ศ. 2557 จำนวนทั้งสิ้น 308 ล้านบาท โดยผลการเบิกจ่ายเงินจริงของแต่ละไตรมาส เป็นดังนี้

รายการ	ไตรมาสที่ 1	ไตรมาสที่ 2	ไตรมาสที่ 3	ไตรมาสที่ 4	รวมทั้งสิ้น
แผนตั้งต้น	78	70	67	100	315
แผนปรับปรุง (1)	40	75	78	115	308
ผลการเบิกจ่าย (2)	39	69	74	115	297
ร้อยละผลการเบิกจ่ายเงินเทียบกับแผน (2) / (1) * 100	97.50	92.00	94.87	100	

ดังนั้น เมื่อคำนวณค่าเฉลี่ยร้อยละของทั้ง 4 ไตรมาส คิดเป็นผลการดำเนินงานของสถาบันอุดมศึกษาเท่ากับ  $(97.50\% + 92.00\% + 94.87\% + 100.00\%) / 4 = 96.09\%$  อยู่ที่ระดับคะแนน 5 คะแนน

2. การคำนวณวงเงินงบประมาณตามแผนการใช้จ่ายเงินในปีงบประมาณ พ.ศ. 2557 ไม่รวมเงินงบประมาณที่ได้รับจัดสรรเพิ่มเติมระหว่างปีงบประมาณ กรณีสถาบันอุดมศึกษาได้รับงบประมาณไม่เต็มวงเงินตาม พรบ. จะใช้วงเงินงบประมาณที่สำนักงบประมาณจัดสรรเป็นฐานในการคำนวณ

3. สถาบันอุดมศึกษาสามารถตรวจสอบผลการเบิกจ่ายเงินงบประมาณรายจ่ายภาพรวมเปรียบเทียบกับแผนการใช้จ่ายเงินผ่านทางเว็บไซต์ของกรมบัญชีกลาง [www.cgd.go.th](http://www.cgd.go.th) หัวข้อ ข้อมูลสถิติ

**รายละเอียดข้อมูลพื้นฐาน :**

ข้อมูลพื้นฐานประกอบตัวชี้วัด	หน่วยวัด	ผลการดำเนินงานในอดีต ปีงบประมาณ พ.ศ.			
		2553	2554	2555	2556
การเบิกจ่ายเงินงบประมาณตามแผน	ร้อยละ	-	-	96.18	.....

**แหล่งข้อมูล/วิธีการจัดเก็บข้อมูล :**

ใช้ข้อมูลในการติดตามและประเมินผลจากกรมบัญชีกลาง กระทรวงการคลัง ซึ่งจะใช้ข้อมูลผลการเบิกจ่ายเงินงบประมาณรายจ่ายภาพรวมของสถาบันอุดมศึกษา ทั้งที่เบิกจ่ายในสถาบันอุดมศึกษาและวิทยาเขต จากระบบการบริหารการเงินการคลังภาครัฐแบบอิเล็กทรอนิกส์ (GFMIS) และข้อมูลแผนการใช้จ่ายงบประมาณของสถาบันอุดมศึกษาจากระบบของสำนักงบประมาณและระบบ GFMIS

**หน่วยงานผู้รับผิดชอบ :** สำนักบริหารการรับ-จ่ายเงินภาครัฐ กรมบัญชีกลาง

หน่วยงาน / ผู้รับผิดชอบ	หมายเลขโทรศัพท์
1. นางสาวปทุมมาลัย ไม้เรียง	0 2127 7132
2. นางสาวทิวาพร ผาสุข	0 2127 7000
3. นางสาวจุลลิกา พานิชเจริญ	ต่อ 4206 และ 4618
	E-Mail : disadmgr@cgd.go.th

**แนวทางการประเมินผล :**

ที่ปรึกษาประเมินผล	สถาบันอุดมศึกษา
<p>๖ ใช้ข้อมูลในการติดตามและประเมินผลจากกรมบัญชีกลาง กระทรวงการคลัง ซึ่งจะใช้ข้อมูลผลการเบิกจ่ายเงินงบประมาณรายจ่ายภาพรวมของสถาบันอุดมศึกษา ทั้งที่เบิกจ่ายในสถาบันอุดมศึกษาและวิทยาเขตจากระบบการบริหารการเงินการคลังภาครัฐแบบอิเล็กทรอนิกส์ (GFMIS) และข้อมูลแผนการใช้จ่ายงบประมาณของสถาบันอุดมศึกษาจากระบบของสำนักงบประมาณและระบบ GFMIS</p>	<p>๖ การเตรียมการเพื่อการติดตาม และประเมินผล</p> <p>๗ เอกสารการรายงานการใช้จ่ายเงินงบประมาณของสถาบันอุดมศึกษาที่ส่งให้กับหน่วยงานที่เกี่ยวข้อง เช่น</p> <ol style="list-style-type: none"> <li>1) แบบจัดทำแผน/รายงานผลการใช้จ่ายงบประมาณตามผลผลิต/โครงการ จำแนกตามงบรายจ่าย ประจำปีงบประมาณ พ.ศ. 2557 (แบบ สงป. 302)</li> <li>2) เอกสาร หลักฐานแสดงการโอนเปลี่ยนแปลงงบประมาณรายจ่าย ประจำปีงบประมาณ พ.ศ. 2557 ที่ได้รับการอนุมัติจากผู้มีอำนาจ</li> <li>3) เอกสาร หลักฐานแสดงการโอนเปลี่ยนแปลงรายการงบประมาณรายจ่าย ประจำปีงบประมาณ พ.ศ. 2557 ที่ได้รับการอนุมัติจากผู้มีอำนาจ</li> </ol>

**ตัวชี้วัดที่ 6 การประหยัดพลังงาน****หน่วยวัด :** ลดปริมาณการใช้พลังงานร้อยละ 10 ของปริมาณการใช้มาตรฐาน**น้ำหนัก :** ร้อยละ 5**คำอธิบาย :**

ความสำเร็จของการดำเนินการตามมาตรการประหยัดพลังงานของสถาบันอุดมศึกษา หมายถึง การที่สถาบันอุดมศึกษาสามารถจัดการใช้ไฟฟ้าและน้ำมันเชื้อเพลิงของหน่วยงานในสถาบันอุดมศึกษาได้อย่างมีประสิทธิภาพ และมีผลการใช้ไฟฟ้าและน้ำมันเชื้อเพลิงลดลงได้อย่างน้อยร้อยละ 10

**เหตุผล :**

พลังงานเป็นปัจจัยที่สำคัญในการตอบสนองความต้องการของประชาชน ภาคธุรกิจและอุตสาหกรรม แต่ประเทศไทยมิได้มีแหล่งพลังงานเชิงพาณิชย์ภายในประเทศมากพอกับความต้องการ ทำให้ต้องพึ่งพาพลังงานจากต่างประเทศเป็นส่วนใหญ่ ที่ปัจจุบันมีมูลค่ากว่า 5 แสนล้านบาท แนวทางสำคัญที่จะช่วยลดอัตราการเพิ่มความต้องการใช้พลังงานของประเทศ คือการส่งเสริมให้มีการใช้พลังงานอย่างมีประสิทธิภาพและประหยัดในทุกภาคส่วน คณะรัฐมนตรีในการประชุมเมื่อวันที่ 20 มีนาคม 2555 ได้มีมติให้หน่วยงานราชการดำเนินการลดใช้พลังงานลงให้ได้อย่างน้อย 10% เพื่อเป็นตัวอย่างให้กับภาคเอกชน ภาคประชาชน ในการช่วยลดรายจ่ายของประเทศโดยลดการนำเข้าน้ำมันจากต่างประเทศ

**ตารางและสูตรการคำนวณ :**

พิจารณาจากร้อยละเฉลี่ยถ่วงน้ำหนักของพลังงาน 2 ชนิด คือ

1. ด้านไฟฟ้า
2. ด้านน้ำมันเชื้อเพลิง

สูตรการคำนวณค่าดัชนีการใช้พลังงาน :

1. ด้านไฟฟ้า

ดัชนีชี้วัดประสิทธิภาพการใช้ไฟฟ้า (Energy Utilization Index, EUI)	= $\frac{(90\% \text{ ของปริมาณการใช้ไฟฟ้ามาตรฐาน}) - \text{ปริมาณการใช้ไฟฟ้าจริง}}{\text{ปริมาณการใช้ไฟฟ้าจริง}}$
--	--

**กำหนดให้**

- ปริมาณการใช้ไฟฟ้ามาตรฐาน (kWh; กิโลวัตต์-ชั่วโมง) Standard Electricity Utilization; SEU หมายถึง ตัวเลขประมาณการใช้ไฟฟ้าที่ควรจะเป็นของหน่วยงานนั้น ตั้งแต่วันที่ 1 ตุลาคม 2556 ถึง 30 กันยายน 2557 รวม 12 เดือน ที่จัดทำขึ้นจากการนำปัจจัยต่างๆ ที่มีผลต่อการใช้ไฟฟ้าของหน่วยงานนั้น เช่น พื้นที่ใช้สอย จำนวนบุคลากร เวลาที่ใช้ในการปฏิบัติงาน เป็นต้น ของแต่ละเดือน แล้วนำไปรายงานผ่าน [www.e-report.energy.go.th](http://www.e-report.energy.go.th) ให้ครบ 12 เดือน
- 90% ของปริมาณการใช้ไฟฟ้ามาตรฐาน (kWh; กิโลวัตต์-ชั่วโมง) ตัวเลขประมาณการใช้ไฟฟ้าที่ควรจะเป็น (SEU) ของหน่วยงานนั้นและมีการใช้ไฟฟาลดลงอย่างน้อยร้อยละ 10 ตามมติคณะรัฐมนตรีเมื่อวันที่ 20 มีนาคม 2555



- ปริมาณการใช้ไฟฟ้าจริง (kWh; กิโลวัตต์-ชั่วโมง) Actual Electricity Utilization; AEU หมายถึง จำนวนหน่วยไฟฟ้าที่ใช้ไปจริงในกิจการของหน่วยงาน ตั้งแต่วันที่ 1 ตุลาคม 2556 ถึง 30 กันยายน 2557 รวม 12 เดือน โดยใช้ข้อมูลจากใบแจ้งหนี้การใช้ไฟฟ้าที่การไฟฟ้าเรียกเก็บแต่ละเดือน แล้วนำไปรายงานผ่าน [www.e-report.energy.go.th](http://www.e-report.energy.go.th) ให้ครบ 12 เดือน

## 2. ด้านน้ำมันเชื้อเพลิง

ดัชนีชี้วัดประสิทธิภาพการใช้น้ำมัน (Energy Utilization Index, EUI)	= $\frac{(90\% \text{ ของปริมาณการใช้น้ำมันมาตรฐาน}) - \text{ปริมาณการใช้น้ำมันจริง}}{\text{ปริมาณการใช้น้ำมันจริง}}$
--	---

### กำหนดให้

- ปริมาณการใช้น้ำมันเชื้อเพลิงมาตรฐาน (ลิตร) Standard Fuel Utilization; SFU หมายถึงตัวเลขประมาณการใช้น้ำมันเชื้อเพลิงที่ควรจะเป็นของหน่วยงานนั้น ตั้งแต่วันที่ 1 ตุลาคม 2556 ถึง 30 กันยายน 2557 รวม 12 เดือน ที่จัดทำขึ้นจากการนำปัจจัยต่างๆ ที่มีผลต่อการใช้น้ำมันเชื้อเพลิงของหน่วยงานนั้น เช่น พื้นที่รับผิดชอบ (ตารางกิโลเมตร) จำนวนบุคลากร เป็นต้น ของแต่ละเดือน แล้วนำไปรายงานผ่าน [www.e-report.energy.go.th](http://www.e-report.energy.go.th) ให้ครบ 12 เดือน
  - 90% ของปริมาณการใช้น้ำมันเชื้อเพลิงมาตรฐาน (ลิตร) ตัวเลขประมาณการใช้น้ำมันเชื้อเพลิงที่ควรจะเป็น (SFU) ของหน่วยงานนั้นและมีการใช้น้ำมันเชื้อเพลิงลดลงอย่างน้อยร้อยละ 10 ตามมติคณะรัฐมนตรีเมื่อวันที่ 20 มีนาคม 2555
  - ปริมาณการใช้น้ำมันเชื้อเพลิงจริง (ลิตร) Actual Fuel Utilization; AFU จำนวนน้ำมันเชื้อเพลิง (ลิตร) ที่ใช้ไปจริงในยานพาหนะของหน่วยงาน ตั้งแต่วันที่ 1 ตุลาคม 2556 ถึง 30 กันยายน 2557 รวม 12 เดือน ได้แก่ เบนซิน ดีเซล แก๊สโซฮอล โบโอดีเซล และก๊าซธรรมชาติ (NGV) โดยรวบรวมจำนวนหน่วยของเชื้อเพลิงที่ใช้ไปกับยานพาหนะของหน่วยงานทุกคันในแต่ละเดือน แล้วนำไปรายงานผ่าน [www.e-report.energy.go.th](http://www.e-report.energy.go.th) ให้ครบ 12 เดือน
- กรณีที่ส่วนราชการใช้น้ำมันเชื้อเพลิงทางเลือก ได้แก่ แก๊สโซฮอล (ใน 1 ลิตร มีน้ำมันเบนซินอยู่ 90%) น้ำมันโบโอดีเซล (ใน 1 ลิตร มีน้ำมันดีเซลอยู่ 95%) และก๊าซธรรมชาติ (NGV) ที่ใช้แทนเบนซินหรือดีเซล 100% นั้น การคำนวณปริมาณการใช้น้ำมันเชื้อเพลิง ระบบจะประมวลผลเฉพาะจำนวนปริมาณน้ำมันเบนซิน น้ำมันดีเซล เท่านั้น ตามสูตรการคำนวณดังต่อไปนี้:
- $$AFU = \text{ปริมาณน้ำมันเบนซิน} + \text{ปริมาณน้ำมันดีเซล} + (0.90 \times \text{ปริมาณน้ำมันแก๊สโซฮอล}) + (0.95 \times \text{ปริมาณน้ำมันโบโอดีเซล}) + (0.00 \times \text{ปริมาณ NGV})$$

**เกณฑ์การให้คะแนน :**

คะแนนการประเมินผลการประหยัดพลังงานของสถาบันอุดมศึกษาคิดจากคะแนนเฉลี่ยของหน่วยงานทั้งหมดที่เป็นส่วนราชการหรือหน่วยงานที่เรียกชื่ออย่างอื่นที่มีฐานะเทียบเท่าคณะในสังกัดสถาบันอุดมศึกษา ทั้งที่จัดตั้งขึ้นตามกฎหมาย/ประกาศของสถาบันอุดมศึกษา และหน่วยงานภายในอื่นของสถาบันอุดมศึกษาที่ไม่ปรากฏตามกฎหมาย ไม่ว่าจะตั้งอยู่ ณ จังหวัดใด ให้รายงานผลการดำเนินงานไปรวมกับสถาบันอุดมศึกษาต้นสังกัด โดยกำหนดเกณฑ์การให้คะแนนของแต่ละหน่วยงาน เป็นระดับขั้นของความสำเร็จ (Milestone) แบ่งเกณฑ์การให้คะแนนเป็น 5 ระดับ พิจารณาจากความก้าวหน้าของขั้นตอนการดำเนินงานตามเป้าหมายแต่ละระดับ ดังนี้

**1. ด้านไฟฟ้า** มีรายละเอียดเกณฑ์การให้คะแนนประเมินผล ดังนี้

ระดับคะแนน	เกณฑ์การให้คะแนน	คะแนน
1	มีการติดตามและรายงานผลการดำเนินการตามมาตรการประหยัดพลังงานด้านไฟฟ้าของปีงบประมาณ 2556 รอบ 6 เดือน (ตุลาคม 2556 - มีนาคม 2557) และรอบ 12 เดือน (เมษายน 2557 - กันยายน 2557) ตามรูปแบบที่ สนพ. กำหนด	0.5000
2	2.1 มีการรายงานข้อมูลพื้นฐานสำหรับการประเมินปริมาณการใช้ไฟฟ้ามาตรฐานและค่าดัชนีการใช้ไฟฟ้าประจำปีงบประมาณ 2557 ตามหลักเกณฑ์และวิธีการที่ สนพ. กำหนดได้แล้วเสร็จ และครบถ้วน 12 เดือน นับตั้งแต่เดือนตุลาคม 2556 ถึงเดือนกันยายน 2557	0.2500
	2.2 มีการรายงานข้อมูลปริมาณการใช้ไฟฟ้าที่แท้จริง (kWh; กิโลวัตต์-ชั่วโมง) ประจำปีงบประมาณ 2557 ครบถ้วน 12 เดือน นับตั้งแต่เดือนตุลาคม 2556 ถึงเดือนกันยายน 2557	0.2500
3	มีผลการคำนวณ EUI ด้านการใช้ไฟฟ้า ประจำปีงบประมาณ 2557 ตามสูตรการคำนวณที่ สนพ. กำหนด โดยอยู่ในช่วง -0.200 ถึง -0.333	0.0001 - 0.5000
4	มีผลการคำนวณ EUI ด้านการใช้ไฟฟ้า ประจำปีงบประมาณ 2557 ตามสูตรการคำนวณที่ สนพ. กำหนด โดยอยู่ในช่วง -0.091 ถึง -0.199	0.0001 - 0.5000
5	มีผลการคำนวณ EUI ด้านการใช้ไฟฟ้า ประจำปีงบประมาณ 2557 ตามสูตรการคำนวณที่ สนพ. กำหนด โดยอยู่ในช่วง 0 ถึง -0.090 ในกรณีที่ผลการคำนวณ EUI ด้านการใช้ไฟฟ้า มากกว่า 0 สถาบันอุดมศึกษาจะได้คะแนนระดับที่ 3, 4 และ 5 รวมกัน เท่ากับ 1.500 คะแนน	0.0001 - 0.5000

**หมายเหตุ :**

- 1) หน่วยงานจะต้องได้คะแนนเต็ม (เท่ากับ 0.5000) ในระดับคะแนนที่ 2 จึงจะได้รับการประเมินผลระดับคะแนนที่ 3, 4 และ 5
- 2) การประเมินคะแนนในขั้นตอนที่ 3, 4 และ 5 เมื่อทราบ EUI แล้ว จะนำไปเทียบบัญญัติไตรยางศ์เพื่อประเมินคะแนน
- 3) กรณีที่ EUI ด้านการใช้ไฟฟ้า ประจำปีงบประมาณ 2557 ตามสูตรการคำนวณที่ สนพ. กำหนด มีค่าน้อยกว่า -0.333 หน่วยงานจะได้คะแนนระดับที่ 3, 4 และ 5 รวมกัน เท่ากับ 0.000 คะแนน
- 4) การประมวลผลคะแนนของสถาบันอุดมศึกษา
  - ก. ประเมินผลคะแนนของแต่ละหน่วยงานในสถาบันอุดมศึกษาตามขั้นตอน เพื่อหาคะแนนของแต่ละหน่วยงาน
  - ข. พิจารณาให้คะแนนของสถาบันอุดมศึกษา โดยคิดค่าเฉลี่ยจากคะแนนของหน่วยงานในสถาบันอุดมศึกษาทั้งหมด  
( = ผลรวมของคะแนนของหน่วยงานในสถาบันทั้งหมด / จำนวนหน่วยงานในสถาบันทั้งหมด)

## 2. ด้านน้ำมันเชื้อเพลิง มีรายละเอียดเกณฑ์การให้คะแนนประเมินผล ดังนี้

ระดับ คะแนน	เกณฑ์การให้คะแนน	คะแนน
1	มีการติดตามและรายงานผลการดำเนินการตามมาตรการประหยัดพลังงานด้านน้ำมันเชื้อเพลิงของปีงบประมาณ 2556 รอบ 6 เดือน (ตุลาคม 2556 - มีนาคม 2557) และรอบ 12 เดือน (เมษายน 2557 - กันยายน 2557) ตามรูปแบบที่ สนพ. กำหนด	0.5000
2	2.1 มีการรายงานข้อมูลพื้นฐานสำหรับการประเมินปริมาณการใช้น้ำมันเชื้อเพลิงมาตรฐานและค่าดัชนีการใช้น้ำมันเชื้อเพลิงประจำปีงบประมาณ 2557 ตามหลักเกณฑ์และวิธีการที่ สนพ. กำหนดได้แล้วเสร็จ และครบถ้วน 12 เดือน นับตั้งแต่เดือนตุลาคม 2556 ถึงเดือนกันยายน 2557 2.2 มีการรายงานข้อมูลปริมาณการใช้น้ำมันเชื้อเพลิงที่ใช้จริง (ลิตร) ประจำปีงบประมาณ 2557 ครบถ้วน 12 เดือน นับตั้งแต่เดือนตุลาคม 2556 ถึงเดือนกันยายน 2557	0.2500 0.2500
3	มีผลการคำนวณ EUI ด้านการใช้น้ำมันเชื้อเพลิงประจำปีงบประมาณ 2557 ตามสูตรการคำนวณที่ สนพ. กำหนด อยู่ในช่วง -0.200 ถึง -0.333	0.0001 0.5000
4	มีผลการคำนวณ EUI ด้านการใช้น้ำมันเชื้อเพลิงประจำปีงบประมาณ 2557 ตามสูตรการคำนวณที่ สนพ. กำหนด อยู่ในช่วง -0.091 ถึง -0.199	0.0001 0.5000
5	มีผลการคำนวณ EUI ด้านการใช้น้ำมันเชื้อเพลิงประจำปีงบประมาณ 2557 ตามสูตรการคำนวณที่ สนพ. กำหนด อยู่ในช่วง 0 ถึง -0.090 ในกรณีที่ผลการคำนวณค่าดัชนีการใช้น้ำมันเชื้อเพลิง มากกว่า 0 สถาบันอุดมศึกษาจะได้คะแนนระดับที่ 3, 4 และ 5 รวมกัน เท่ากับ 1.500 คะแนน	0.0001 0.5000

### หมายเหตุ :

- 1) หน่วยงานจะต้องได้คะแนนเต็ม (เท่ากับ 0.5000) ในระดับคะแนนที่ 2 จึงจะได้รับการประเมินผลระดับคะแนนที่ 3, 4 และ 5
- 2) การประเมินคะแนนในขั้นตอนที่ 3, 4 และ 5 เมื่อทราบ EUI แล้ว จะนำไปเทียบบัญญัติไตรยางศ์เพื่อประเมินคะแนน
- 3) กรณีที่ EUI ด้านการใช้น้ำมันเชื้อเพลิงประจำปีงบประมาณ 2557 ตามสูตรการคำนวณที่ สนพ. กำหนด มีค่าน้อยกว่า -0.333 หน่วยงานจะได้คะแนนระดับที่ 3, 4 และ 5 รวมกัน เท่ากับ 0.000 คะแนน
- 4) การประมวลคะแนนของสถาบันอุดมศึกษา
- ค. ประเมินผลคะแนนของแต่ละหน่วยงานในสถาบันอุดมศึกษาตามขั้นตอน เพื่อหาคะแนนของแต่ละหน่วยงาน
- ง. พิจารณาให้คะแนนของสถาบันอุดมศึกษา โดยคิดค่าเฉลี่ยจากคะแนนของหน่วยงานในสถาบันอุดมศึกษาทั้งหมด  
( = ผลรวมของคะแนนของหน่วยงานในสถาบันทั้งหมด / จำนวนหน่วยงานในสถาบันทั้งหมด)



- 2) หน่วยงานต้องส่งผลการดำเนินงานด้านไฟฟ้าและน้ำมันเชื้อเพลิง ในระดับคะแนนที่ 1 ถึง 5 ผ่านช่องทางเว็บไซต์ [www.e-report.energy.go.th](http://www.e-report.energy.go.th) ภายในวันที่ 30 พฤศจิกายน 2557 เวลา 24.00 น.
- 3) สนพ. จัดทำผลสรุปการดำเนินงานของสถาบันอุดมศึกษาส่งถึงสำนักงาน ก.พ.ร. ภายในวันที่ 15 ธันวาคม 2557 โดยใช้ข้อมูลที่แต่ละส่วนราชการส่งผลการดำเนินงานด้านไฟฟ้าและน้ำมันเชื้อเพลิง ในระดับคะแนนที่ 1 ถึง 5 ผ่านช่องทางเว็บไซต์ [www.e-report.energy.go.th](http://www.e-report.energy.go.th) ณ วันที่ 30 พฤศจิกายน 2557 เวลา 24.00 น.
- 4) การรายงานผลการดำเนินงานและการประเมินผลตามมาตรการประหยัดพลังงาน:

#### **สถาบันอุดมศึกษา**

หมายถึง สถานศึกษาของรัฐในสังกัดกระทรวงศึกษาธิการ กระทรวงการท่องเที่ยวและกีฬา และกระทรวงวัฒนธรรมที่จัดการศึกษาระดับอุดมศึกษา แต่ไม่รวมสถาบันอุดมศึกษาของรัฐที่มีใช้ส่วนราชการ

#### **หน่วยงานในสถาบันอุดมศึกษา**


หมายถึง ส่วนราชการหรือหน่วยงานที่เรียกชื่ออย่างอื่นที่มีฐานะเทียบเท่าคณะในสังกัดสถาบันอุดมศึกษา ทั้งที่จัดตั้งขึ้นตามกฎหมาย/ประกาศของสถาบันอุดมศึกษา และหน่วยงานภายในอื่นของสถาบันอุดมศึกษาที่ไม่ปรากฏตามกฎหมาย ไม่ว่าจะตั้งอยู่ ณ จังหวัดใด ให้รายงานผลการดำเนินงานไปรวมกับสถาบันอุดมศึกษาต้นสังกัด

สถาบันอุดมศึกษาที่มีจำนวนหน่วยงานในสังกัดและหรือในพื้นที่ที่รับผิดชอบมารวมในการประเมินผลการประหยัดพลังงาน มากกว่า 30 หน่วยงาน จะได้รับคะแนนส่วนเพิ่มอีก 0.05 เท่าของคะแนนที่ได้รับ โดยสถาบันอุดมศึกษานั้น จะต้องมีการรายงานข้อมูลผ่าน [www.e-report.energy.go.th](http://www.e-report.energy.go.th) ครบทุกขั้นตอนเป็นจำนวนไม่น้อยกว่าร้อยละ 80 ของจำนวนหน่วยงานทั้งหมด

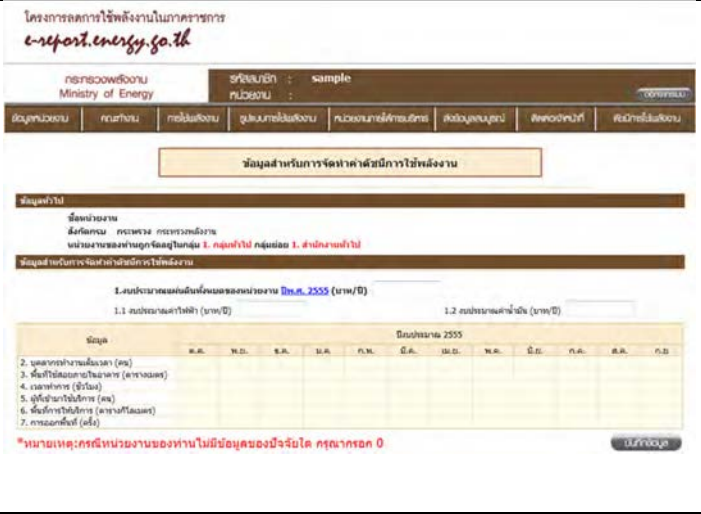
- ตัวอย่าง: สถาบันอุดมศึกษา A มีหน่วยงานในสังกัดทั้งหมด 65 หน่วยงาน รายงานข้อมูลครบทุกขั้นตอน 55 หน่วยงาน (เท่ากับ 84%) ได้รับคะแนนตั้งต้นเฉลี่ย 4.2634 คะแนน และได้คะแนนส่วนเพิ่มอีก  $0.05 * 4.2634$  เท่ากับ 0.2132 คะแนน จึงสรุปคะแนนของสถาบันอุดมศึกษา A เท่ากับ 4.4766 คะแนน (= 4.2634 + 0.2132)

## แนวทางการประเมินผล :

## 1. ด้านไฟฟ้า

ระดับคะแนน	เกณฑ์การให้คะแนน	แนวทางการประเมินผล
1	<p><b>ขั้นตอนที่ 1 :</b></p> <p>มีการติดตามและรายงานผลการดำเนินการตามมาตรการประหยัดพลังงานด้านไฟฟ้าของปีงบประมาณ 2556 รอบ 6 เดือน (ตุลาคม 2556 - มีนาคม 2557) และรอบ 12 เดือน (เมษายน 2557 - กันยายน 2557) ตามรูปแบบที่ สทพ. กำหนด</p>	<p><b>ประเมินผลจากข้อมูล เอกสาร หลักฐานต่างๆ</b></p> <p>☒ เอกสารหลักฐานเป็น :-</p> <ol style="list-style-type: none"> <li>1) คำสั่งแต่งตั้งคณะกรรมการใช้พลังงานของหน่วยงาน ประจำปีงบประมาณ 2557 ที่หัวหน้าหน่วยงานลงนามในคำสั่งในช่วงเวลา 1 ตุลาคม 2556 ถึง 31 ธันวาคม 2556</li> <li>2) แผนปฏิบัติการลดใช้พลังงานของหน่วยงาน ประจำปีงบประมาณ 2557 และภาพถ่ายแสดงการติดประกาศหรือสำเนาหนังสือแจ้งเวียนให้ภายในหน่วยงานรับทราบและปฏิบัติ</li> <li>3) เอกสารการประชุมของคณะกรรมการใช้พลังงานของหน่วยงานเกี่ยวกับการติดตามการดำเนินงานตามแผนปฏิบัติการลดใช้พลังงาน ประจำปีงบประมาณ 2556 รอบ 6 เดือน (ตุลาคม 2556 - มีนาคม 2557) และรอบ 12 เดือน (เมษายน 2557 - กันยายน 2557) และหลักฐานแสดงการรับทราบของหัวหน้าหน่วยงาน</li> </ol> <p>☒ ข้อมูลที่หน่วยงานรายงานการติดตามการดำเนินการตามมาตรการประหยัดพลังงานของปีงบประมาณ 2556 รอบ 6 เดือน และรอบ 12 เดือน ตามข้อ 3) ให้ สำนักงาน ก.พ.ร. ทราบ ภายในวันที่ 30 พฤศจิกายน 2557 โดยบันทึกผ่าน <a href="http://www.e-report.energy.go.th">www.e-report.energy.go.th</a> ตามที่ สทพ. ออกแบบไว้ ซึ่งหลักฐานอ้างอิงจะเป็นเลขที่หรือลำดับครั้งของเอกสารรายงานการประชุมของคณะกรรมการใช้พลังงาน รอบ 6 เดือน และรอบ 12 เดือน ตามลำดับ</p> 

ระดับคะแนน	เกณฑ์การให้คะแนน	แนวทางการประเมินผล									
		<p><b>เกณฑ์การพิจารณาระดับคะแนนที่ 1 = 0.5000 คะแนน</b></p> <table border="1" data-bbox="746 349 1442 674"> <thead> <tr> <th data-bbox="746 349 1209 434">การติดตามและรายงานผลการดำเนินการตาม มาตรการประหยัดไฟฟ้า</th> <th data-bbox="1209 349 1326 434">รอบ 6 เดือน</th> <th data-bbox="1326 349 1442 434">รอบ 12 เดือน</th> </tr> </thead> <tbody> <tr> <td data-bbox="746 434 1209 555">ก. ไม่รายงานผลการติดตามการดำเนินการตาม มาตรการประหยัดพลังงานของคณะทำงานลด การใช้พลังงาน</td> <td data-bbox="1209 434 1326 555">0.0000 คะแนน</td> <td data-bbox="1326 434 1442 555">0.0000 คะแนน</td> </tr> <tr> <td data-bbox="746 555 1209 674">ข. รายงานผลการติดตามการดำเนินการตาม มาตรการประหยัดพลังงานของคณะทำงานลด การใช้พลังงาน</td> <td data-bbox="1209 555 1326 674">0.2500 คะแนน</td> <td data-bbox="1326 555 1442 674">0.2500 คะแนน</td> </tr> </tbody> </table>	การติดตามและรายงานผลการดำเนินการตาม มาตรการประหยัดไฟฟ้า	รอบ 6 เดือน	รอบ 12 เดือน	ก. ไม่รายงานผลการติดตามการดำเนินการตาม มาตรการประหยัดพลังงานของคณะทำงานลด การใช้พลังงาน	0.0000 คะแนน	0.0000 คะแนน	ข. รายงานผลการติดตามการดำเนินการตาม มาตรการประหยัดพลังงานของคณะทำงานลด การใช้พลังงาน	0.2500 คะแนน	0.2500 คะแนน
การติดตามและรายงานผลการดำเนินการตาม มาตรการประหยัดไฟฟ้า	รอบ 6 เดือน	รอบ 12 เดือน									
ก. ไม่รายงานผลการติดตามการดำเนินการตาม มาตรการประหยัดพลังงานของคณะทำงานลด การใช้พลังงาน	0.0000 คะแนน	0.0000 คะแนน									
ข. รายงานผลการติดตามการดำเนินการตาม มาตรการประหยัดพลังงานของคณะทำงานลด การใช้พลังงาน	0.2500 คะแนน	0.2500 คะแนน									
2	<p><b>ขั้นตอนที่ 2 :</b></p> <p>2.1 มีการรายงานข้อมูลพื้นฐานสำหรับการประเมินปริมาณการใช้ไฟฟ้ามาตรฐานและค่าดัชนีการใช้ไฟฟ้าประจำปีงบประมาณ 2557 ตามหลักเกณฑ์และวิธีการที่ สนพ. กำหนดได้แล้วเสร็จและครบถ้วน 12 เดือน นับตั้งแต่เดือนตุลาคม 2556 ถึงเดือนกันยายน 2557</p>	<p><b>ประเมินผลจากข้อมูล เอกสาร หลักฐานต่างๆ</b></p> <p>☒ เอกสารหลักฐานเป็น :-</p> <ol style="list-style-type: none"> <li>1) หลักฐานแสดงที่มาของข้อมูลอันเป็นตัวแปรต่างๆ ที่มีผลต่อการ การใช้พลังงานของหน่วยงาน เป็นข้อมูลจริงที่เกิดขึ้นใน แต่ละเดือน ตั้งแต่วันที่ 1 ตุลาคม 2556 ถึง 30 กันยายน 2557 รวม 12 เดือน ทั้งนี้ “ตัวแปร” ที่ สนพ. กำหนด แบ่งออกเป็น 2 ส่วน คือ <ol style="list-style-type: none"> <li>ก. ตัวแปรจากลักษณะการทำงาน เช่น จำนวนบุคลากร ภายใน (มาทำงาน ลา ไปราชการ) จำนวนบุคลากร ภายนอก (ที่เข้ามาใช้บริการ) จำนวนนักเรียน จำนวน เตียงคนไข้ จำนวนชั่วโมงการทำงาน ขนาดพื้นที่ของ อาคาร เป็นต้น</li> <li>ข. ตัวแปรจากสภาวะแวดล้อม เช่น อุณหภูมิ ระยะห่าง จากตัวจังหวัดที่ตั้ง พื้นที่ของอำเภอที่ตั้ง พื้นที่ของ จังหวัดที่ตั้ง เป็นต้น</li> </ol> </li> <li>2) ข้อมูลตัวแปรต่างๆ ที่มีผลต่อการ การใช้พลังงานของหน่วยงาน ตามข้อ 1) ที่หน่วยงานรายงานให้ สำนักงาน ก.พ.ร. ทราบ ภายในวันที่ 30 พฤศจิกายน 2557 โดยบันทึกผ่าน <a href="http://www.e-report.energy.go.th">www.e-report.energy.go.th</a> ตามที่ สนพ. ออกแบบไว้</li> </ol>									

ระดับคะแนน	เกณฑ์การให้คะแนน	แนวทางการประเมินผล																								
		 <p>โครงการลดการใช้พลังงานในภาคราชการ e-report.energy.go.th</p> <p>กระทรวงพลังงาน Ministry of Energy</p> <p>กรณีสืบค้น : sample</p> <p>กรณีสืบค้น : sample</p> <p>ข้อมูลสำหรับการจัดทำดัชนีการประหยัดพลังงาน</p> <p>ข้อมูลทั่วไป</p> <p>ชื่อหน่วยงาน สังกัดกรม กระทรวง กระทรวงพลังงาน หน่วยงานของท่านกรณีสืบค้น 1. กรณีสืบค้น 1. สืบค้นทั่วไป</p> <p>ข้อมูลสำหรับการจัดทำดัชนีการประหยัดพลังงาน</p> <p>1. สปีดรวมของเครื่องใช้ของหน่วยงาน ปีพ.ศ. 2555 (บาท/ปี)</p> <p>1.1 สปีดรวมของเครื่องใช้ (บาท/ปี)</p> <p>1.2 สปีดรวมของเครื่องใช้ (บาท/ปี)</p> <table border="1"> <thead> <tr> <th>ปีพ.ศ.</th> <th>ค.ย.</th> <th>พ.ย.</th> <th>ก.ย.</th> <th>ก.ค.</th> <th>ก.พ.</th> <th>ก.ค.</th> <th>ก.ค.</th> <th>ก.ค.</th> <th>ก.ค.</th> <th>ก.ค.</th> <th>ก.ค.</th> </tr> </thead> <tbody> <tr> <td>ปีพ.ศ. 2555</td> <td></td> <td></td> <td></td> <td></td> <td></td> <td></td> <td></td> <td></td> <td></td> <td></td> <td></td> </tr> </tbody> </table> <p>2. เวลาที่ใช้พลังงาน (ชม.) 3. ปริมาณการใช้พลังงาน (ตารางเมตร) 4. เวลาพัก (ชั่วโมง) 5. ผู้ใช้งาน (ชื่อ) 6. ชื่อการใช้งาน (รายการ) 7. รายละเอียด (ชื่อ)</p> <p>*หมายเหตุ:กรณีหน่วยงานของท่านไม่มีข้อมูลของปีจริงใด กรุณากรอก 0</p>	ปีพ.ศ.	ค.ย.	พ.ย.	ก.ย.	ก.ค.	ก.พ.	ก.ค.	ก.ค.	ก.ค.	ก.ค.	ก.ค.	ก.ค.	ปีพ.ศ. 2555											
ปีพ.ศ.	ค.ย.	พ.ย.	ก.ย.	ก.ค.	ก.พ.	ก.ค.	ก.ค.	ก.ค.	ก.ค.	ก.ค.	ก.ค.															
ปีพ.ศ. 2555																										
		<p>* เมื่อหน่วยงานบันทึกข้อมูลต่างๆ ผ่าน <a href="http://www.e-report.energy.go.th">www.e-report.energy.go.th</a> ระบบจะตรวจสอบความครบถ้วนของตัวแปรต่างๆ เมื่อครบถ้วนแล้ว ระบบจะคำนวณปริมาณการใช้ไฟฟ้ามาตรฐานของหน่วยงาน ตามแบบจำลองทางคณิตศาสตร์ที่ สนพ. ติดตั้งโปรแกรมไว้</p> <p>* การจัดทำข้อมูลตัวแปรต่างๆ ตามข้อ 1) และการรายงานตามข้อ 2) พร้อมทั้งรายละเอียดแบบจำลองทางคณิตศาสตร์นั้น สนพ. ได้จำแนกตามลักษณะการปฏิบัติงาน ขอให้หน่วยงานปฏิบัติและศึกษาตาม “คู่มือการจัดทำข้อมูลและรายงานผลตามตัวชี้วัด” กลุ่มสถาบันอุดมศึกษาและสถาบันอาชีวศึกษา ที่ สนพ. จัดทำขึ้น ตามเอกสารแนบท้าย หรือ download ได้ที่ <a href="http://www.e-report.energy.go.th/eui_2557/handbook/">www.e-report.energy.go.th/eui_2557/handbook/</a></p> <p><b>เกณฑ์การพิจารณาระดับคะแนนที่ 2.1 = 0.2500 คะแนน</b></p> <table border="1"> <tr> <td data-bbox="746 1541 1251 1727">ความครบถ้วนของข้อมูลตัวแปรต่างๆ ที่มีผลต่อปริมาณการใช้ไฟฟ้าของหน่วยงาน ตั้งแต่ 1 ตุลาคม 2556 ถึง 30 กันยายน 2557 ใน <a href="http://www.e-report.energy.go.th">www.e-report.energy.go.th</a> ณ 30 พฤศจิกายน 2557</td> <td data-bbox="1251 1541 1449 1727">ด้านไฟฟ้า</td> </tr> <tr> <td data-bbox="746 1727 1251 1771">ก. ไม่ครบ 12 เดือน</td> <td data-bbox="1251 1727 1449 1771">0.0000 คะแนน</td> </tr> <tr> <td data-bbox="746 1771 1251 1816">ข. ครบทั้ง 12 เดือน</td> <td data-bbox="1251 1771 1449 1816">0.2500 คะแนน</td> </tr> </table>	ความครบถ้วนของข้อมูลตัวแปรต่างๆ ที่มีผลต่อปริมาณการใช้ไฟฟ้าของหน่วยงาน ตั้งแต่ 1 ตุลาคม 2556 ถึง 30 กันยายน 2557 ใน <a href="http://www.e-report.energy.go.th">www.e-report.energy.go.th</a> ณ 30 พฤศจิกายน 2557	ด้านไฟฟ้า	ก. ไม่ครบ 12 เดือน	0.0000 คะแนน	ข. ครบทั้ง 12 เดือน	0.2500 คะแนน																		
ความครบถ้วนของข้อมูลตัวแปรต่างๆ ที่มีผลต่อปริมาณการใช้ไฟฟ้าของหน่วยงาน ตั้งแต่ 1 ตุลาคม 2556 ถึง 30 กันยายน 2557 ใน <a href="http://www.e-report.energy.go.th">www.e-report.energy.go.th</a> ณ 30 พฤศจิกายน 2557	ด้านไฟฟ้า																									
ก. ไม่ครบ 12 เดือน	0.0000 คะแนน																									
ข. ครบทั้ง 12 เดือน	0.2500 คะแนน																									



ระดับคะแนน	เกณฑ์การให้คะแนน	แนวทางการประเมินผล						
	<p>2.2 มีการรายงานข้อมูลปริมาณการใช้ไฟฟ้าที่แท้จริง (kWh; กิโลวัตต์-ชั่วโมง) ประจำปีงบประมาณ 2557 ครบถ้วน 12 เดือน นับตั้งแต่เดือนตุลาคม 2556 ถึงเดือนกันยายน 2557</p>	<p><b>ประเมินผลจากข้อมูล เอกสาร หลักฐานต่างๆ</b></p> <p>☒ เอกสารหลักฐานเป็น :-</p> <ol style="list-style-type: none"> <li>1) ใบแจ้งหนี้การใช้ไฟฟ้าที่การไฟฟ้าเรียกเก็บแต่ละเดือนหรือหลักฐานแสดงที่มาของข้อมูลปริมาณการใช้ไฟฟ้า (kWh; กิโลวัตต์-ชั่วโมง) ที่ใช้จริงในกิจการของหน่วยงาน ประจำปีงบประมาณ 2557 เป็นข้อมูลจริงที่เกิดขึ้นในแต่ละเดือน ตั้งแต่วันที่ 1 ตุลาคม 2556 ถึง 30 กันยายน 2557 รวม 12 เดือน</li> <li>2) ข้อมูลปริมาณการใช้ไฟฟ้า (kWh; กิโลวัตต์-ชั่วโมง) ที่ใช้จริงในกิจการของหน่วยงาน ตามข้อ 1) ที่หน่วยงานรายงานให้สำนักงาน ก.พ.ร. ทราบ ภายในวันที่ 30 พฤศจิกายน 2557 โดยบันทึกผ่าน <a href="http://www.e-report.energy.go.th">www.e-report.energy.go.th</a> ตามที่สนพ. ออกแบบไว้</li> </ol>  <p><b>เกณฑ์การพิจารณาระดับคะแนนที่ 2.2 = 0.2500 คะแนน</b></p> <table border="1" data-bbox="746 1657 1444 1899"> <tr> <td>ความครบถ้วนของข้อมูลปริมาณการใช้ไฟฟ้า ตั้งแต่ 1 ตุลาคม 2556 ถึง 30 กันยายน 2557 ใน <a href="http://www.e-report.energy.go.th">www.e-report.energy.go.th</a> ณ 30 พฤศจิกายน 2557</td> <td>ด้านไฟฟ้า</td> </tr> <tr> <td>ก. ไม่ครบ 12 เดือน</td> <td>0.0000 คะแนน</td> </tr> <tr> <td>ข. ครบทั้ง 12 เดือน</td> <td>0.2500 คะแนน</td> </tr> </table>	ความครบถ้วนของข้อมูลปริมาณการใช้ไฟฟ้า ตั้งแต่ 1 ตุลาคม 2556 ถึง 30 กันยายน 2557 ใน <a href="http://www.e-report.energy.go.th">www.e-report.energy.go.th</a> ณ 30 พฤศจิกายน 2557	ด้านไฟฟ้า	ก. ไม่ครบ 12 เดือน	0.0000 คะแนน	ข. ครบทั้ง 12 เดือน	0.2500 คะแนน
ความครบถ้วนของข้อมูลปริมาณการใช้ไฟฟ้า ตั้งแต่ 1 ตุลาคม 2556 ถึง 30 กันยายน 2557 ใน <a href="http://www.e-report.energy.go.th">www.e-report.energy.go.th</a> ณ 30 พฤศจิกายน 2557	ด้านไฟฟ้า							
ก. ไม่ครบ 12 เดือน	0.0000 คะแนน							
ข. ครบทั้ง 12 เดือน	0.2500 คะแนน							

ระดับคะแนน	เกณฑ์การให้คะแนน	แนวทางการประเมินผล										
*		➤ หน่วยงานจะต้องได้คะแนนเต็ม (เท่ากับ 0.5000) ในระดับคะแนนที่ 2 จึงจะได้รับการประเมินผลระดับคะแนนที่ 3, 4 และ 5										
3	มีผลการคำนวณ EUI ด้านการใช้ไฟฟ้า ประจำปีงบประมาณ 2557 ตามสูตรการคำนวณที่ สนพ. กำหนด โดยอยู่ในช่วง -0.200 ถึง -0.333	<p><b>ประเมินผลจากแบบจำลองทางคณิตศาสตร์</b></p> <p>☞ เอกสารหลักฐานเป็น :-</p> <p>1) ข้อมูลตัวแปรต่างๆ ที่มีผลต่อการใช้พลังงานของหน่วยงานตามขั้นตอนที่ 2 (2.1 และ 2.2) ที่หน่วยงานรายงานให้สำนักงาน ก.พ.ร. ทราบ โดยบันทึกผ่าน <a href="http://www.e-report.energy.go.th">www.e-report.energy.go.th</a> ตามที่ สนพ. ออกแบบไว้ โดยใช้ข้อมูลเพียง ณ วันที่ 30 พฤศจิกายน 2557</p> <p>2) สูตรการคำนวณดัชนีชี้วัดประสิทธิภาพการใช้ไฟฟ้า (Energy Utilization Index, EUI) เท่ากับ</p> $EUI = \frac{(90\% \text{ ของ } SEU^*) - AEU^*}{AEU}$ <p>* SEU Standard Electricity Utilization ปริมาณการใช้ไฟฟ้ามาตรฐาน (kWh; กิโลวัตต์-ชั่วโมง)</p> <p>* AEU Actual Electricity Utilization ปริมาณการใช้ไฟฟ้าจริง (kWh; กิโลวัตต์-ชั่วโมง)</p> <p>รายละเอียดแบบจำลองทางคณิตศาสตร์ อธิบายไว้ใน “คู่มือการจัดทำข้อมูลและรายงานผลตามตัวชี้วัด xx” ที่ สนพ. จัดทำขึ้น</p> <p><b>เกณฑ์การพิจารณาระดับคะแนนที่ 3-4-5 = 1.5000 คะแนน</b></p> <table border="1"> <thead> <tr> <th>การให้คะแนนแบ่งออกเป็น 3 ขั้นตอน</th> <th>ด้านไฟฟ้า</th> </tr> </thead> <tbody> <tr> <td>ขั้นที่ 3 EUI อยู่ในช่วง -0.2000 ถึง -0.3333</td> <td>0.0001-0.5000 คะแนน</td> </tr> <tr> <td>ขั้นที่ 4 EUI อยู่ในช่วง -0.091 ถึง -0.1999</td> <td>0.0001-0.5000 คะแนน</td> </tr> <tr> <td>ขั้นที่ 5 EUI อยู่ในช่วง 0.0000 ถึง -0.090</td> <td>0.0001-0.5000 คะแนน</td> </tr> <tr> <td>รวม 3 ช่วง มีคะแนนเต็มทั้งสิ้น</td> <td>1.5000 คะแนน</td> </tr> </tbody> </table> <p>หมายเหตุ:</p> <ul style="list-style-type: none"> <li>- การประเมินคะแนนในขั้นตอนที่ 3, 4 และ 5 หาก EUI ด้านการใช้ไฟฟ้า อยู่ระหว่างค่าขอบเขต ให้ใช้วิธีเทียบบัญญัติไตรยางศ์</li> <li>- กรณีที่ผลการคำนวณ EUI ด้านการใช้ไฟฟ้า มากกว่า 0 หน่วยงานจะได้คะแนนระดับที่ 3, 4 และ 5 รวมกัน เท่ากับ 1.5000 คะแนน</li> </ul>	การให้คะแนนแบ่งออกเป็น 3 ขั้นตอน	ด้านไฟฟ้า	ขั้นที่ 3 EUI อยู่ในช่วง -0.2000 ถึง -0.3333	0.0001-0.5000 คะแนน	ขั้นที่ 4 EUI อยู่ในช่วง -0.091 ถึง -0.1999	0.0001-0.5000 คะแนน	ขั้นที่ 5 EUI อยู่ในช่วง 0.0000 ถึง -0.090	0.0001-0.5000 คะแนน	รวม 3 ช่วง มีคะแนนเต็มทั้งสิ้น	1.5000 คะแนน
การให้คะแนนแบ่งออกเป็น 3 ขั้นตอน	ด้านไฟฟ้า											
ขั้นที่ 3 EUI อยู่ในช่วง -0.2000 ถึง -0.3333	0.0001-0.5000 คะแนน											
ขั้นที่ 4 EUI อยู่ในช่วง -0.091 ถึง -0.1999	0.0001-0.5000 คะแนน											
ขั้นที่ 5 EUI อยู่ในช่วง 0.0000 ถึง -0.090	0.0001-0.5000 คะแนน											
รวม 3 ช่วง มีคะแนนเต็มทั้งสิ้น	1.5000 คะแนน											
4	มีผลการคำนวณ EUI ด้านการใช้ไฟฟ้า ประจำปีงบประมาณ 2557 ตามสูตรการคำนวณที่ สนพ. กำหนด โดยอยู่ในช่วง -0.091 ถึง -0.199											
5	มีผลการคำนวณ EUI ด้านการใช้ไฟฟ้า ประจำปีงบประมาณ 2557 ตามสูตรการคำนวณที่ สนพ. กำหนด โดยอยู่ในช่วง 0.000 ถึง -0.090											

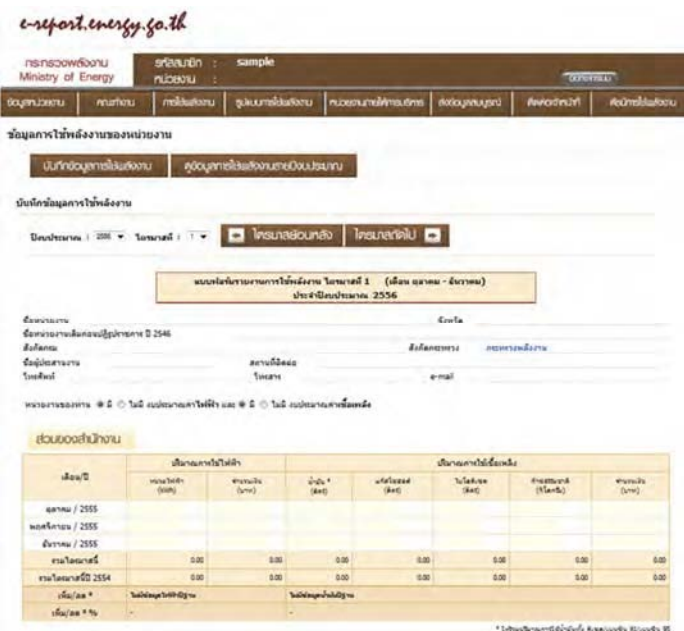
ระดับคะแนน	เกณฑ์การให้คะแนน	แนวทางการประเมินผล
		<p>➤ <b>วิธีการให้คะแนนของสถาบันอุดมศึกษา</b></p> <p>คะแนนการประเมินผลการประหยัดพลังงานของสถาบันอุดมศึกษาคิดจากคะแนนเฉลี่ยของหน่วยงานทั้งหมดที่เป็นส่วนราชการหรือหน่วยงานที่เรียกชื่ออย่างอื่นที่มีฐานะเทียบเท่าคณะในสังกัดสถาบันอุดมศึกษา ทั้งที่จัดตั้งขึ้นตามกฎหมาย/ประกาศของสถาบันอุดมศึกษา และหน่วยงานภายในอื่นของสถาบันอุดมศึกษาที่ไม่ปรากฏตามกฎหมาย ไม่ว่าจะตั้งอยู่ ณ จังหวัดใด ให้รายงานผลการดำเนินงานไปรวมกับสถาบันอุดมศึกษาต้นสังกัด ดังนี้</p> <p>(1) ประเมินระดับความสำเร็จของการดำเนินการตามมาตรการประหยัดพลังงานของแต่ละหน่วยงานในสถาบันอุดมศึกษาตามเกณฑ์การให้คะแนนที่พิจารณาจากความก้าวหน้าของขั้นตอนการดำเนินงานตามเป้าหมายแต่ละระดับขั้นของความสำเร็จ (Milestone) 5 ระดับ ตามขั้นตอนที่ 1 ถึง 5</p> <p>(2) นำคะแนนที่แต่ละหน่วยงานในสถาบันอุดมศึกษาได้รับการประเมินตามข้อ 1) มารวมกันเพื่อหาผลรวมทั้งหมด แล้วหาค่าคะแนนเฉลี่ยตามสูตรการคำนวณดังต่อไปนี้</p> <p>*คะแนนการประเมินผลการประหยัดพลังงานของสถาบันอุดมศึกษา</p> <p>= <u>ผลรวมของคะแนนของหน่วยงานในสถาบันอุดมศึกษาทั้งหมด</u> จำนวนหน่วยงานในสถาบันอุดมศึกษาทั้งหมด</p>
		<p><b>หมายเหตุ :</b></p> <p>✎ การจัดทำรายงานการประเมินตนเอง (Self Assessment Report: SAR) ขอให้สถาบันอุดมศึกษาสรุปผลการดำเนินงาน พร้อมแนบตัวอย่างเอกสาร/หลักฐานประกอบของตัวชี้วัดมาด้วย ส่วนเอกสาร/หลักฐานที่เกี่ยวข้องอื่นที่ไม่ได้จัดส่งให้ สำนักงาน ก.พ.ร. ขอให้สถาบันอุดมศึกษาจัดเตรียมไว้ ณ สถาบันอุดมศึกษา เพื่อพร้อมให้ผู้ประเมินตรวจสอบหรือขอข้อมูลเพิ่มเติม</p>

## แนวทางการประเมินผล :

## 2. ด้านน้ำมันเชื้อเพลิง

ระดับคะแนน	เกณฑ์การให้คะแนน	แนวทางการประเมินผล									
1	<p><b>ขั้นตอนที่ 1 :</b></p> <p>มีการติดตามและรายงานผลการดำเนินการตามมาตรการประหยัดพลังงานด้านน้ำมันเชื้อเพลิงของปีงบประมาณ 2556 รอบ 6 เดือน (ตุลาคม 2556 - มีนาคม 2557) และรอบ 12 เดือน (เมษายน 2557 - กันยายน 2557) ตามรูปแบบที่ สนพ. กำหนด</p>	<p><b>ประเมินผลจากข้อมูล เอกสาร หลักฐานต่างๆ</b></p> <p><del>๕</del> เอกสารหลักฐานเป็น :-</p> <p>1) คำสั่งแต่งตั้งคณะทำงานลดการใช้พลังงาน, แผนปฏิบัติการลดใช้พลังงาน, ภาพถ่ายแสดงการติดประกาศหรือสำเนาหนังสือแจ้งเวียนภายในหน่วยงานรับทราบและปฏิบัติ, พร้อมทั้งเอกสารการประชุมของคณะทำงานลดการใช้พลังงาน เป็นเอกสารชุดเดียวกับการติดตามและรายงานผลการดำเนินการตามมาตรการประหยัดพลังงานด้านไฟฟ้า</p> <p><del>๕</del> ข้อมูลที่หน่วยงานรายงานการติดตามการดำเนินการตามมาตรการประหยัดพลังงานของปีงบประมาณ 2556 รอบ 6 เดือน และรอบ 12 เดือน ให้ สำนักงาน ก.พ.ร. ทราบ โดยเป็นข้อมูลเดียวกันกับที่หน่วยงานบันทึกการติดตามและรายงานผลการดำเนินการตามมาตรการประหยัดพลังงานด้านไฟฟ้า</p> <p><b>เกณฑ์การพิจารณาระดับคะแนนที่ 1 = 0.5000 คะแนน</b></p> <table border="1"> <thead> <tr> <th>การติดตามและรายงานผลการดำเนินการตามมาตรการประหยัดน้ำมัน</th> <th>รอบ 6 เดือน</th> <th>รอบ 12 เดือน</th> </tr> </thead> <tbody> <tr> <td>ก. ไม่รายงานผลการติดตามการดำเนินการตามมาตรการประหยัดพลังงานของคณะทำงานลดการใช้พลังงาน</td> <td>0.0000 คะแนน</td> <td>0.0000 คะแนน</td> </tr> <tr> <td>ข. รายงานผลการติดตามการดำเนินการตามมาตรการประหยัดพลังงานของคณะทำงานลดการใช้พลังงาน</td> <td>0.2500 คะแนน</td> <td>0.2500 คะแนน</td> </tr> </tbody> </table>	การติดตามและรายงานผลการดำเนินการตามมาตรการประหยัดน้ำมัน	รอบ 6 เดือน	รอบ 12 เดือน	ก. ไม่รายงานผลการติดตามการดำเนินการตามมาตรการประหยัดพลังงานของคณะทำงานลดการใช้พลังงาน	0.0000 คะแนน	0.0000 คะแนน	ข. รายงานผลการติดตามการดำเนินการตามมาตรการประหยัดพลังงานของคณะทำงานลดการใช้พลังงาน	0.2500 คะแนน	0.2500 คะแนน
การติดตามและรายงานผลการดำเนินการตามมาตรการประหยัดน้ำมัน	รอบ 6 เดือน	รอบ 12 เดือน									
ก. ไม่รายงานผลการติดตามการดำเนินการตามมาตรการประหยัดพลังงานของคณะทำงานลดการใช้พลังงาน	0.0000 คะแนน	0.0000 คะแนน									
ข. รายงานผลการติดตามการดำเนินการตามมาตรการประหยัดพลังงานของคณะทำงานลดการใช้พลังงาน	0.2500 คะแนน	0.2500 คะแนน									

ระดับคะแนน	เกณฑ์การให้คะแนน	แนวทางการประเมินผล						
2	<p><b>ขั้นตอนที่ 2 :</b></p> <p>2.1 มีการรายงานข้อมูลพื้นฐานสำหรับการประเมินปริมาณการใช้น้ำมันเชื้อเพลิงมาตรฐาน และค่าดัชนีการใช้ น้ำมันเชื้อเพลิง ประจำปีงบประมาณ 2557 ตามหลักเกณฑ์และวิธีการที่ สนพ. กำหนดได้แล้วเสร็จ และครบถ้วน 12 เดือน นับตั้งแต่เดือนตุลาคม 2556 ถึงเดือนกันยายน 2557</p>	<p><b>ประเมินผลจากข้อมูล เอกสาร หลักฐานต่างๆ</b></p> <p>☒ เอกสารหลักฐานเป็น :-</p> <p>1) หลักฐานแสดงที่มาของข้อมูลอันเป็นตัวแปรต่างๆ ที่มีผลต่อการใช้พลังงานของหน่วยงาน เป็นข้อมูลจริงที่เกิดขึ้นในแต่ ละเดือน ตั้งแต่วันที่ 1 ตุลาคม 2556 ถึง 30 กันยายน 2557 รวม 12 เดือน</p> <p>ทั้งนี้ “ตัวแปร” ที่ สนพ. กำหนด แบ่งออกเป็น 2 ส่วน คือ</p> <p>ก. ตัวแปรจากลักษณะการทำงาน เช่น จำนวนบุคลากรภายใน (มาทำงาน ลา ไปราชการ) เป็นต้น</p> <p>ข. ตัวแปรจากสภาวะแวดล้อม เช่น อุณหภูมิ ระยะห่างจากตัวจังหวัดที่ตั้ง พื้นที่ของอำเภอที่ตั้ง พื้นที่ของจังหวัดที่ตั้ง เป็นต้น</p> <p>2) ข้อมูลตัวแปรต่างๆ ที่มีผลต่อการใช้พลังงานของหน่วยงานตามข้อ 1) ที่หน่วยงานรายงานให้ สำนักงาน ก.พ.ร. ทราบภายในวันที่ 30 พฤศจิกายน 2557 โดยบันทึกผ่าน <a href="http://www.e-report.energy.go.th">www.e-report.energy.go.th</a> ตามที่ สนพ. ออกแบบไว้ เป็นข้อมูลเดียวกับการติดตามและรายงานผลการดำเนินการตามมาตรการประหยัดพลังงานด้านไฟฟ้า</p> <p>* เมื่อหน่วยงานบันทึกข้อมูลต่างๆ ผ่าน <a href="http://www.e-report.energy.go.th">www.e-report.energy.go.th</a> ระบบจะตรวจสอบความครบถ้วนของตัวแปรต่างๆ เมื่อครบถ้วนแล้ว ระบบจะคำนวณปริมาณการใช้ น้ำมันมาตรฐานของหน่วยงาน ตามแบบจำลองทางคณิตศาสตร์ที่ สนพ. ติดตั้งโปรแกรมไว้</p> <p><b>เกณฑ์การพิจารณาระดับคะแนนที่ 2.1 = 0.2500 คะแนน</b></p> <table border="1" data-bbox="746 1541 1444 1821"> <thead> <tr> <th data-bbox="746 1541 1252 1736">ความครบถ้วนของข้อมูลตัวแปรต่างๆ ที่มีผลต่อปริมาณการใช้ น้ำมันของหน่วยงาน ตั้งแต่ 1 ตุลาคม 2556 ถึง 30 กันยายน 2557 ใน <a href="http://www.e-report.energy.go.th">www.e-report.energy.go.th</a> ณ 30 พฤศจิกายน 2557</th> <th data-bbox="1252 1541 1444 1736">ด้านน้ำมัน</th> </tr> </thead> <tbody> <tr> <td data-bbox="746 1736 1252 1776">ก. ไม่ครบ 12 เดือน</td> <td data-bbox="1252 1736 1444 1776">0.0000 คะแนน</td> </tr> <tr> <td data-bbox="746 1776 1252 1821">ข. ครบทั้ง 12 เดือน</td> <td data-bbox="1252 1776 1444 1821">0.2500 คะแนน</td> </tr> </tbody> </table>	ความครบถ้วนของข้อมูลตัวแปรต่างๆ ที่มีผลต่อปริมาณการใช้ น้ำมันของหน่วยงาน ตั้งแต่ 1 ตุลาคม 2556 ถึง 30 กันยายน 2557 ใน <a href="http://www.e-report.energy.go.th">www.e-report.energy.go.th</a> ณ 30 พฤศจิกายน 2557	ด้านน้ำมัน	ก. ไม่ครบ 12 เดือน	0.0000 คะแนน	ข. ครบทั้ง 12 เดือน	0.2500 คะแนน
ความครบถ้วนของข้อมูลตัวแปรต่างๆ ที่มีผลต่อปริมาณการใช้ น้ำมันของหน่วยงาน ตั้งแต่ 1 ตุลาคม 2556 ถึง 30 กันยายน 2557 ใน <a href="http://www.e-report.energy.go.th">www.e-report.energy.go.th</a> ณ 30 พฤศจิกายน 2557	ด้านน้ำมัน							
ก. ไม่ครบ 12 เดือน	0.0000 คะแนน							
ข. ครบทั้ง 12 เดือน	0.2500 คะแนน							

ระดับคะแนน	เกณฑ์การให้คะแนน	แนวทางการประเมินผล						
	<p>2.2 มีการรายงานข้อมูลปริมาณการใช้ น้ำมันเชื้อเพลิงที่ใช้จริง (ลิตร) ประจำปีงบประมาณ 2557 ครบถ้วน 12 เดือน นับตั้งแต่เดือนตุลาคม 2556 ถึงเดือนกันยายน 2557</p>	<p><b>ประเมินผลจากข้อมูล เอกสาร หลักฐานต่างๆ</b></p> <p>☒ เอกสารหลักฐานเป็น :-</p> <ol style="list-style-type: none"> <li>1) ใบเสร็จค่าน้ำมันเชื้อเพลิงที่ส่วนราชการได้ซื้อ และใบส่งจ่ายน้ำมันเชื้อเพลิงให้กับยานพาหนะของหน่วยงานทุกคันในแต่ละเดือน หรือหลักฐานแสดงที่มาของข้อมูลปริมาณการใช้ น้ำมันเชื้อเพลิง (ลิตร) ที่ใช้จริงในยานพาหนะของหน่วยงาน ประจำปีงบประมาณ 2557 เป็นข้อมูลที่เกิดขึ้นในแต่ละเดือน ตั้งแต่ 1 ตุลาคม 2556 ถึง 30 กันยายน 2557 รวม 12 เดือน</li> <li>2) ข้อมูลข้อมูลปริมาณการใช้ น้ำมันเชื้อเพลิง (ลิตร) ที่ใช้จริงในยานพาหนะของหน่วยงาน ตามข้อ 1) ที่หน่วยงานรายงานให้สำนักงาน ก.พ.ร. ทราบ ภายใน 30 พฤศจิกายน 2557 โดยบันทึกผ่าน <a href="http://www.e-report.energy.go.th">www.e-report.energy.go.th</a> ตามที่ สนพ. ออกแบบไว้</li> </ol>  <p><b>เกณฑ์การพิจารณาระดับคะแนนที่ 2.2 = 0.2500 คะแนน</b></p> <table border="1" data-bbox="746 1653 1444 1892"> <tr> <td>ความครบถ้วนของข้อมูลปริมาณการใช้ น้ำมันตั้งแต่ 1 ตุลาคม 2556 ถึง 30 กันยายน 2557 ใน <a href="http://www.e-report.energy.go.th">www.e-report.energy.go.th</a> ณ 30 พฤศจิกายน 2557</td> <td>ด้านน้ำมัน</td> </tr> <tr> <td>ก. ไม่ครบ 12 เดือน</td> <td>0.0000 คะแนน</td> </tr> <tr> <td>ข. ครบทั้ง 12 เดือน</td> <td>0.2500 คะแนน</td> </tr> </table>	ความครบถ้วนของข้อมูลปริมาณการใช้ น้ำมันตั้งแต่ 1 ตุลาคม 2556 ถึง 30 กันยายน 2557 ใน <a href="http://www.e-report.energy.go.th">www.e-report.energy.go.th</a> ณ 30 พฤศจิกายน 2557	ด้านน้ำมัน	ก. ไม่ครบ 12 เดือน	0.0000 คะแนน	ข. ครบทั้ง 12 เดือน	0.2500 คะแนน
ความครบถ้วนของข้อมูลปริมาณการใช้ น้ำมันตั้งแต่ 1 ตุลาคม 2556 ถึง 30 กันยายน 2557 ใน <a href="http://www.e-report.energy.go.th">www.e-report.energy.go.th</a> ณ 30 พฤศจิกายน 2557	ด้านน้ำมัน							
ก. ไม่ครบ 12 เดือน	0.0000 คะแนน							
ข. ครบทั้ง 12 เดือน	0.2500 คะแนน							

ระดับคะแนน	เกณฑ์การให้คะแนน	แนวทางการประเมินผล										
*		➤ หน่วยงานจะต้องได้คะแนนเต็ม (เท่ากับ 0.5000) ในระดับคะแนนที่ 2 จึงจะได้รับการประเมินผลระดับคะแนนที่ 3, 4 และ 5										
3	<b>ขั้นตอนที่ 3 - 5 :</b> มีผลการคำนวณ EUI ด้านการใช้น้ำมันเชื้อเพลิง ประจำปีงบประมาณ 2557 ตามสูตรการคำนวณที่ สนพ. กำหนด โดยอยู่ในช่วง -0.200 ถึง -0.333	<b>ประเมินผลจากแบบจำลองทางคณิตศาสตร์</b> <del>☒</del> เอกสารหลักฐานเป็น :- 1) ข้อมูลตัวแปรต่างๆ ที่มีผลต่อการใช้พลังงานของหน่วยงาน ตามขั้นตอนที่ 2 (2.1 และ 2.2) ที่หน่วยงานรายงานให้สำนักงาน ก.พ.ร. ทราบ โดยบันทึกผ่าน <a href="http://www.e-report.energy.go.th">www.e-report.energy.go.th</a> ตามที่ สนพ. ออกแบบไว้ โดยใช้ข้อมูลเพียง ณ วันที่ 30 พฤศจิกายน 2557 2) สูตรการคำนวณดัชนีชี้วัดประสิทธิภาพการใช้น้ำมันเชื้อเพลิง (Energy Utilization Index, EUI) เท่ากับ $EUI = \frac{(90\% \text{ ของ SFU}^*) - AFU^*}{AFU}$ * SFU Standard Fuel Utilization ปริมาณการใช้น้ำมันมาตรฐาน (ลิตร) * AFU Actual Fuel Utilization ปริมาณการใช้น้ำมันจริง (ลิตร)  รายละเอียดแบบจำลองทางคณิตศาสตร์ อธิบายไว้ใน “คู่มือการจัดทำข้อมูลและรายงานผลตามตัวชี้วัด xx” ที่ สนพ. จัดทำขึ้น										
4	มีผลการคำนวณ EUI ด้านการใช้น้ำมันเชื้อเพลิง ประจำปีงบประมาณ 2557 ตามสูตรการคำนวณที่ สนพ. กำหนด โดยอยู่ในช่วง -0.091 ถึง -0.199											
5	มีผลการคำนวณ EUI ด้านการใช้น้ำมันเชื้อเพลิง ประจำปีงบประมาณ 2557 ตามสูตรการคำนวณที่ สนพ. กำหนด โดยอยู่ในช่วง 0.000 ถึง -0.090											
<b>เกณฑ์การพิจารณาระดับคะแนนที่ 3-4-5 = 1.5000 คะแนน</b>												
<table border="1"> <thead> <tr> <th>การให้คะแนนแบ่งออกเป็น 3 ขั้นตอน</th> <th>ด้านน้ำมัน</th> </tr> </thead> <tbody> <tr> <td>ขั้นที่ 3 EUI อยู่ในช่วง -0.2000 ถึง -0.3333</td> <td>0.0001-0.5000 คะแนน</td> </tr> <tr> <td>ขั้นที่ 4 EUI อยู่ในช่วง -0.091 ถึง -0.1999</td> <td>0.0001-0.5000 คะแนน</td> </tr> <tr> <td>ขั้นที่ 5 EUI อยู่ในช่วง 0.0000 ถึง -0.090</td> <td>0.0001-0.5000 คะแนน</td> </tr> <tr> <td><b>รวม 3 ช่วง มีคะแนนเต็มทั้งสิ้น</b></td> <td><b>1.5000 คะแนน</b></td> </tr> </tbody> </table>			การให้คะแนนแบ่งออกเป็น 3 ขั้นตอน	ด้านน้ำมัน	ขั้นที่ 3 EUI อยู่ในช่วง -0.2000 ถึง -0.3333	0.0001-0.5000 คะแนน	ขั้นที่ 4 EUI อยู่ในช่วง -0.091 ถึง -0.1999	0.0001-0.5000 คะแนน	ขั้นที่ 5 EUI อยู่ในช่วง 0.0000 ถึง -0.090	0.0001-0.5000 คะแนน	<b>รวม 3 ช่วง มีคะแนนเต็มทั้งสิ้น</b>	<b>1.5000 คะแนน</b>
การให้คะแนนแบ่งออกเป็น 3 ขั้นตอน	ด้านน้ำมัน											
ขั้นที่ 3 EUI อยู่ในช่วง -0.2000 ถึง -0.3333	0.0001-0.5000 คะแนน											
ขั้นที่ 4 EUI อยู่ในช่วง -0.091 ถึง -0.1999	0.0001-0.5000 คะแนน											
ขั้นที่ 5 EUI อยู่ในช่วง 0.0000 ถึง -0.090	0.0001-0.5000 คะแนน											
<b>รวม 3 ช่วง มีคะแนนเต็มทั้งสิ้น</b>	<b>1.5000 คะแนน</b>											
หมายเหตุ: - การประเมินคะแนนในขั้นตอนที่ 3, 4 และ 5 หาก EUI ด้านการใช้น้ำมันเชื้อเพลิง อยู่ระหว่างค่าขอบเขต ให้ใช้วิธีเทียบบัญญัติไตรยางค์ - กรณีที่ผลการคำนวณ EUI ด้านการใช้น้ำมันเชื้อเพลิง มากกว่า 0 หน่วยงานจะได้คะแนนระดับที่ 3, 4 และ 5 รวมกัน เท่ากับ 1.5000 คะแนน												

ระดับคะแนน	เกณฑ์การให้คะแนน	แนวทางการประเมินผล
		<p>➤ <b>วิธีการให้คะแนนของสถาบันอุดมศึกษาที่มีหลายหน่วยงาน</b></p> <p>คะแนนการประเมินผลการประหยัดพลังงานของสถาบันอุดมศึกษาคิดจากคะแนนเฉลี่ยของหน่วยงานทั้งหมดที่เป็นส่วนราชการหรือหน่วยงานที่เรียกชื่ออย่างอื่นที่มีฐานะเทียบเท่าคณะในสังกัดสถาบันอุดมศึกษา ทั้งที่จัดตั้งขึ้นตามกฎหมาย/ประกาศของสถาบันอุดมศึกษา และหน่วยงานภายในอื่นของสถาบันอุดมศึกษาที่ไม่ปรากฏตามกฎหมาย ไม่ว่าจะตั้งอยู่ ณ จังหวัดใด ให้รายงานผลการดำเนินงานไปรวมกับสถาบันอุดมศึกษาต้นสังกัด ดังนี้</p> <p>(1) ประเมินระดับความสำเร็จของการดำเนินการตามมาตรการประหยัดพลังงานของแต่ละหน่วยงานในสถาบันอุดมศึกษาตามเกณฑ์การให้คะแนนที่พิจารณาจากความก้าวหน้าของขั้นตอนการดำเนินงานตามเป้าหมายแต่ละระดับขั้นของความสำเร็จ (Milestone) 5 ระดับ ตามขั้นตอนที่ 1 ถึง 5</p> <p>(2) นำคะแนนที่แต่ละหน่วยงานในสถาบันอุดมศึกษาได้รับการประเมินตามข้อ 1) มารวมกันเพื่อหาผลรวมทั้งหมด แล้วหาค่าคะแนนเฉลี่ยตามสูตรการคำนวณดังต่อไปนี้</p> <p>*คะแนนการประเมินผลการประหยัดพลังงานของสถาบันอุดมศึกษา</p> <p>= <u>ผลรวมของคะแนนของหน่วยงานในสถาบันอุดมศึกษาทั้งหมด</u> จำนวนหน่วยงานในสถาบันอุดมศึกษาทั้งหมด</p>
<p><b>หมายเหตุ :</b></p> <p>✎ การจัดทำรายงานการประเมินตนเอง (Self Assessment Report: SAR) ขอให้สถาบันอุดมศึกษาสรุปผลการดำเนินงาน พร้อมแนบตัวอย่างเอกสาร/หลักฐานประกอบของตัวชี้วัดมาด้วย ส่วนเอกสาร/หลักฐานที่เกี่ยวข้องอื่นที่ไม่ได้จัดส่งให้ สำนักงาน ก.พ.ร. ขอให้สถาบันอุดมศึกษาจัดเตรียมไว้ ณ สถาบันอุดมศึกษาเพื่อพร้อมให้ผู้ประเมินตรวจสอบหรือขอข้อมูลเพิ่มเติม</p>		

หน่วยงานผู้รับผิดชอบหลัก : สำนักงานนโยบายและแผนพลังงาน กระทรวงพลังงาน

รายชื่อผู้รับผิดชอบ	หมายเลขโทรศัพท์
นางสาวชนานันท์ บัวเขียว	0 2612 1555 ต่อ 364, 358 โทรสาร 0 2612 1374 Email : chananan@epo.go.th



## ○ การพัฒนาสถาบัน

**ตัวชี้วัดที่ 7 ผลการประเมินคุณภาพการศึกษาภายใน เกี่ยวกับการบริหารและการจัดการ**

**น้ำหนัก : ร้อยละ 10**

**คำอธิบาย :**

พิจารณาความสำเร็จของตัวชี้วัดตามหลักเกณฑ์และวิธีการประกันคุณภาพการศึกษาภายในขององค์ประกอบที่สำนักงานคณะกรรมการการอุดมศึกษา (สกอ.) กำหนดจากรายงานการประเมินคุณภาพภายในสถานศึกษาระดับอุดมศึกษา ประจำปีการศึกษา 2556 จำนวน 1 องค์ประกอบ คือ องค์ประกอบที่ 7 การบริหารและการจัดการ

**เกณฑ์การให้คะแนน :**

เป็นไปตามเกณฑ์การประเมินในคู่มือการประกันคุณภาพการศึกษาภายในสถานศึกษา พ.ศ. 2553 ทั้งเกณฑ์มาตรฐานทั่วไปและเกณฑ์มาตรฐานเพิ่มเติมเฉพาะกลุ่ม ของสำนักงานคณะกรรมการการอุดมศึกษา (สกอ.)

**แนวทางการประเมินผล :**

ใช้ข้อมูลผลการประเมินระดับสถาบันขององค์ประกอบที่ 7 การบริหารและการจัดการ ของคณะกรรมการประเมินคุณภาพภายในสถานศึกษา ระดับอุดมศึกษา ผ่านระบบ CHE QA Online ซึ่งเป็นการประเมินที่ครบถ้วนทั้งตัวบ่งชี้ของสำนักงานคณะกรรมการการอุดมศึกษาและตัวบ่งชี้ของสำนักงานรับรองมาตรฐานและประเมินคุณภาพการศึกษา (องค์การมหาชน) โดยมีรายละเอียดตามเกณฑ์การประเมินในคู่มือการประกันคุณภาพการศึกษาภายในสถานศึกษา ระดับอุดมศึกษา พ.ศ. 2553 ของสำนักงานคณะกรรมการการอุดมศึกษาทั้งเกณฑ์มาตรฐานทั่วไปและเกณฑ์มาตรฐานเพิ่มเติมเฉพาะกลุ่ม

**หน่วยงานผู้รับผิดชอบหลัก :** กลุ่มพัฒนาคุณภาพอุดมศึกษา สำนักมาตรฐานและประเมินผลอุดมศึกษา  
สำนักงานคณะกรรมการการอุดมศึกษา

รายชื่อผู้รับผิดชอบ	หมายเลขโทรศัพท์
1. นางสาวนุชนภา รีนอบเชย	0 2610 5452
2. นายเมธีส บรรเทิงสุข	โทรสาร 0 2354 5491
	Email : cheqaonline@gmail.com

**ตัวชี้วัดที่ 8 ผลการประเมินคุณภาพการศึกษาภายใน เกี่ยวกับระบบและกลไกการประกันคุณภาพ**

น้ำหนัก : ร้อยละ 10

**คำอธิบาย :**

พิจารณาความสำเร็จของตัวชี้วัดตามหลักเกณฑ์และวิธีการประกันคุณภาพการศึกษาภายในขององค์ประกอบที่สำนักงานคณะกรรมการการอุดมศึกษา (สกอ.) กำหนดจากรายงานการประเมินคุณภาพภายในสถานศึกษาระดับอุดมศึกษา ประจำปีการศึกษา 2556 จำนวน 1 องค์ประกอบ คือ องค์ประกอบที่ 9 ระบบและกลไกการประกันคุณภาพ

**เกณฑ์การให้คะแนน :**

เป็นไปตามเกณฑ์การประเมินในคู่มือการประกันคุณภาพการศึกษาภายในสถานศึกษา พ.ศ. 2553 ทั้งเกณฑ์มาตรฐานทั่วไปและเกณฑ์มาตรฐานเพิ่มเติมเฉพาะกลุ่ม ของสำนักงานคณะกรรมการการอุดมศึกษา (สกอ.)

**แนวทางการประเมินผล :**

ใช้ข้อมูลผลการประเมินระดับสถาบันขององค์ประกอบที่ 9 ระบบและกลไกการประกันคุณภาพของคณะกรรมการประเมินคุณภาพภายในสถานศึกษา ระดับอุดมศึกษา ผ่านระบบ CHE QA Online ซึ่งเป็นการประเมินที่ครบถ้วนทั้งตัวบ่งชี้ของสำนักงานคณะกรรมการการอุดมศึกษาและตัวบ่งชี้ของสำนักงานรับรองมาตรฐานและประเมินคุณภาพการศึกษา (องค์การมหาชน) โดยมีรายละเอียดตามเกณฑ์การประเมินในคู่มือการประกันคุณภาพการศึกษาภายในสถานศึกษา ระดับอุดมศึกษา พ.ศ. 2553 ของสำนักงานคณะกรรมการการอุดมศึกษาทั้งเกณฑ์มาตรฐานทั่วไปและเกณฑ์มาตรฐานเพิ่มเติมเฉพาะกลุ่ม

**หน่วยงานผู้รับผิดชอบหลัก :** กลุ่มพัฒนาคุณภาพอุดมศึกษา สำนักมาตรฐานและประเมินผลอุดมศึกษา  
สำนักงานคณะกรรมการการอุดมศึกษา

รายชื่อผู้รับผิดชอบ	หมายเลขโทรศัพท์
1. นางสาวนุชนภา รีนอบเขย	0 2610 5452
2. นายเมธีส บรรเทิงสุข	โทรสาร 0 2354 5491
	Email : cheqaonline@gmail.com

-----

# ภาคผนวก



**คำสั่งมหาวิทยาลัยราชภัฏพระนคร**  
**ที่ ๓๒๒๑/๒๕๕๖**  
**เรื่อง แต่งตั้งคณะกรรมการรับผิดชอบและดำเนินการตามตัวชี้วัด ก.พ.ร.**  
**ประจำปีงบประมาณ พ.ศ. ๒๕๕๗**

ตามที่มหาวิทยาลัยราชภัฏพระนครได้จัดทำคำรับรองการปฏิบัติราชการ ประจำปีงบประมาณ พ.ศ. ๒๕๕๗ กับสำนักงาน ก.พ.ร. ไปเรียบร้อยแล้วนั้น เพื่อให้แต่ละตัวชี้วัดในคำรับรองการปฏิบัติราชการ ประจำปีงบประมาณ พ.ศ. ๒๕๕๗ มีประสิทธิภาพและดำเนินการได้บรรลุเป้าหมายตามที่วางแผนไว้ มหาวิทยาลัยจึงแต่งตั้งคณะกรรมการรับผิดชอบและดำเนินการตามตัวชี้วัด ก.พ.ร. ประจำปีงบประมาณ พ.ศ. ๒๕๕๗ ดังต่อไปนี้

**ตัวชี้วัด ก.พ.ร. ที่ ๔.๑ ความพึงพอใจของผู้ใช้บัณฑิตต่อบัณฑิต**

๑. ผู้ช่วยศาสตราจารย์กัลยา แสงเรือง	ประธานกรรมการ
๒. อาจารย์จรูไร วรศักดิ์โยธิน	รองประธานกรรมการ
๓. อาจารย์ ดร. ณัฐพล ชุมวรฐายี	กรรมการ
๔. อาจารย์ธงชัย ทองอยู่	กรรมการ
๕. คณบดีทุกคณะ/วิทยาลัย	กรรมการ
๖. อาจารย์อิสรี ศรีคุณ	กรรมการ
๗. อาจารย์ชนิษฐา อุ่มอารีย์	กรรมการ
๘. นายคมกริช ระกิติ	กรรมการ
๙. นางสาวสอนศรี อินเสาร์	กรรมการ
๑๐. นางสาวศิริวรรณ มากเจริญ	กรรมการ
๑๑. ผู้ช่วยศาสตราจารย์ ดร. โองการ วณิชชาชีวะ	กรรมการและเลขานุการ
๑๒. นางสาวพิมพ์นภัส เสาร์สิงห์	กรรมการและผู้ช่วยเลขานุการ
๑๓. นางสาวพิมพ์พร ขาวเคี่ยม	กรรมการและผู้ช่วยเลขานุการ

หน้าที่ ๑. ศึกษารายละเอียดตัวชี้วัด เสนอแนะให้คะแนน แนวทางการประเมินผลฯ จากคำรับรองและคู่มือการปฏิบัติราชการ (ก.พ.ร.) ประจำปีงบประมาณ พ.ศ. ๒๕๕๗

๒. ดำเนินการตามรายละเอียดตัวชี้วัดตามที่คำรับรองและคู่มือกำหนด

๓. ติดตามความก้าวหน้าของผลการดำเนินงานอย่างต่อเนื่อง

๔. รวบรวมข้อมูลผลการดำเนินงานและกรอกข้อมูลลงแบบฟอร์มทั้ง ๕ แบบฟอร์มที่กำหนด พร้อมแนบเอกสารหลักฐานการดำเนินงาน และจัดส่งให้สำนักงานประกันคุณภาพการศึกษา ภายในวันที่ ๒๑ มีนาคม ๒๕๕๗

ตัวชี้วัด ก.พ.ร. /...

**ตัวชี้วัด ก.พ.ร. ที่ ๔.๒ ความพึงพอใจของนิสิตนักศึกษาต่อสถาบันอุดมศึกษา**

๑. ผู้ช่วยศาสตราจารย์กัลยา แสงเรือง	ประธานกรรมการ
๒. อาจารย์จุไร วรศักดิ์โยธิน	รองประธานกรรมการ
๓. อาจารย์ ดร. ญัฐพล ชุมวราฐายี	กรรมการ
๔. อาจารย์ธงชัย ทองอยู่	กรรมการ
๕. คณบดีทุกคณะ/วิทยาลัย	กรรมการ
๖. อาจารย์อิสรี ศรีคุณ	กรรมการ
๗. อาจารย์ชนิษฐา อัมอารีย์	กรรมการ
๘. นายคมกริช ระกิติ	กรรมการ
๙. นางสาวสอนศรี อินเสาร์	กรรมการ
๑๐. นางสาวศิริวรรณ มากเจริญ	กรรมการ
๑๑. ผู้ช่วยศาสตราจารย์ ดร. โองการ วณิชชาชีวะ	กรรมการและเลขานุการ
๑๒. นางสาวพิมพ์นภัส เสาร์สิงห์	กรรมการและผู้ช่วยเลขานุการ
๑๓. นางสาวพิมพ์พร ชาวเอี่ยม	กรรมการและผู้ช่วยเลขานุการ

หน้าที่ ๑. ศึกษารายละเอียดตัวชี้วัด เสนอการให้คะแนน แนวทางการประเมินผลาลา จากคำรับรองและคู่มือการปฏิบัติราชการ (ก.พ.ร.) ประจำปีงบประมาณ พ.ศ. ๒๕๕๗

๒. ดำเนินการตามรายละเอียดตัวชี้วัดตามที่ในคำรับรองและคู่มือกำหนด

๓. ติดตามความก้าวหน้าของผลการดำเนินงานอย่างต่อเนื่อง

๔. รวบรวมข้อมูลผลการดำเนินงานและกรอกข้อมูลลงแบบฟอร์มทั้ง ๕ แบบฟอร์มที่กำหนด พร้อมแนบเอกสารหลักฐานการดำเนินงาน และจัดส่งให้สำนักงานประกันคุณภาพการศึกษา ภายในวันที่ ๒๑ มีนาคม ๒๕๕๗

**ตัวชี้วัด ก.พ.ร. ที่ ๕.๑ การเบิกจ่ายเงินงบประมาณรายจ่ายลงทุน**

๑. อาจารย์ ดร. ไพบูลย์ วิริยะวัฒน์	ประธานกรรมการ
๒. รองศาสตราจารย์ ดร. เพียงพบ มนต์นวลปรารงค์	รองประธานกรรมการ
๓. นาง ญุ หญิง สมแสน	กรรมการ
๔. คณบดีทุกคณะ/วิทยาลัย	กรรมการ
๕. ผู้อำนวยการสำนักทุกสำนัก/สถาบัน	กรรมการ
๖. นางสาวมลฤดี กีเอียน	กรรมการ
๗. นางสาวทิพย์รัตน์ ชันติจิตร	กรรมการ
๘. นางสาววนิดา ช้างเย็นฉ่ำ	กรรมการ
๙. นางสาวกาญจนาภรณ์ ชินบดี	กรรมการ
๑๐. นางสาวสุจิตรา คำสัมฤทธิ์	กรรมการ
๑๑. นางสาวปิยะวดี หิริกมล	กรรมการและเลขานุการ
๑๒. นางสาวจรัสวรรณ ภักดีชนะ	กรรมการและผู้ช่วยเลขานุการ
๑๓. นางสาวชนาภา ผุดเพชรแก้ว	กรรมการและผู้ช่วยเลขานุการ

- หน้าที่ ๑. ศึกษารายละเอียดตัวชี้วัด เกณฑ์การให้คะแนน แนวทางการประเมินผลฯลฯ จากคำรับรองและคู่มือการปฏิบัติราชการ (ก.พ.ร.) ประจำปีงบประมาณ พ.ศ. ๒๕๕๗
๒. ดำเนินการตามรายละเอียดตัวชี้วัดตามที่ในคำรับรองและคู่มือกำหนด
  ๓. ติดตามความก้าวหน้าของผลการดำเนินงานอย่างต่อเนื่อง
  ๔. กรอกข้อมูลผลการดำเนินงานลงในระบบการบริหารการเงินการคลังภาครัฐแบบอิเล็กทรอนิกส์ (GFMIS) อย่างต่อเนื่อง
  ๕. รวบรวมผลการดำเนินงานและเอกสารหลักฐานการดำเนินงานเพื่อส่งให้สำนักงานประมาณ และกรมบัญชีกลาง ตามหลักเกณฑ์ที่กำหนด

**ตัวชี้วัด ก.พ.ร. ที่ ๕.๒ การเบิกจ่ายเงินงบประมาณรายจ่ายภาพรวม ๖ เดือนแรก**

- |   |                            |
|---|----------------------------|
| ๑. อาจารย์ ดร. ไพบูลย์ วิริยะวัฒน์          | ประธานกรรมการ              |
| ๒. รองศาสตราจารย์ ดร. เพียงพบ มนต์นวลปรางค์ | รองประธานกรรมการ           |
| ๓. นาง ญ หญิง สมแสน                         | กรรมการ                    |
| ๔. คณบดีทุกคณะ/วิทยาลัย                     | กรรมการ                    |
| ๕. ผู้อำนวยการสำนักทุกสำนัก/สถาบัน          | กรรมการ                    |
| ๖. นางสาวมลฤดี กีเอียน                      | กรรมการ                    |
| ๗. นางสาวทิพย์รัตน์ ชันติจิตร               | กรรมการ                    |
| ๘. นางสาววนิดา ช่างเย็นฉ่ำ                  | กรรมการ                    |
| ๙. นางสาวกาญจนาภรณ์ ชินบดี                  | กรรมการ                    |
| ๑๐. นางสาวสุจิตรา คำสัมฤทธิ์                | กรรมการ                    |
| ๑๑. นางสาวปิยะวดี หิริกมล                   | กรรมการและเลขานุการ        |
| ๑๒. นางสาวจรัสวรรณ ภัคดีชนะ                 | กรรมการและผู้ช่วยเลขานุการ |
| ๑๓. นางสาวชนาภา ผุดเพชรแก้ว                 | กรรมการและผู้ช่วยเลขานุการ |

- หน้าที่ ๑. ศึกษารายละเอียดตัวชี้วัด เกณฑ์การให้คะแนน แนวทางการประเมินผลฯลฯ จากคำรับรองและคู่มือการปฏิบัติราชการ (ก.พ.ร.) ประจำปีงบประมาณ พ.ศ. ๒๕๕๗
๒. ดำเนินการตามรายละเอียดตัวชี้วัดตามที่ในคำรับรองและคู่มือกำหนด
  ๓. ติดตามความก้าวหน้าของผลการดำเนินงานอย่างต่อเนื่อง
  ๔. กรอกข้อมูลผลการดำเนินงานลงในระบบการบริหารการเงินการคลังภาครัฐแบบอิเล็กทรอนิกส์ (GFMIS) อย่างต่อเนื่อง
  ๕. รวบรวมผลการดำเนินงานและเอกสารหลักฐานการดำเนินงานเพื่อส่งให้สำนักงานประมาณ และกรมบัญชีกลาง ตามหลักเกณฑ์ที่กำหนด

**ตัวชี้วัด ก.พ.ร. ที่ ๕.๓ การเบิกจ่ายเงินงบประมาณรายจ่ายภาพรวม ๑๒ เดือน**

- |   |                  |
|---|------------------|
| ๑. อาจารย์ ดร. ไพบูลย์ วิริยะวัฒน์          | ประธานกรรมการ    |
| ๒. รองศาสตราจารย์ ดร. เพียงพบ มนต์นวลปรางค์ | รองประธานกรรมการ |
| ๓. นาง ญ หญิง สมแสน                         | กรรมการ          |
| ๔. คณบดีทุกคณะ/วิทยาลัย                     | กรรมการ          |

๕. ผู้อำนวยการ /...

๕. ผู้อำนวยการสำนักทุกสำนัก/สถาบัน	กรรมการ
๖. นางสาวมลฤดี กีเอียน	กรรมการ
๗. นางสาวทิพย์รัตน์ ชันติจิตร	กรรมการ
๘. นางสาววนิดา ช่างเย็นฉ่ำ	กรรมการ
๙. นางสาวกาญจนาภรณ์ ชินบดี	กรรมการ
๑๐. นางสาวสุจิตรา คำสัมฤทธิ์	กรรมการ
๑๑. นางสาวปิยะวดี หิริกมล	กรรมการและเลขานุการ
๑๒. นางสาวจรัสวรรณ ภัคดีชนะ	กรรมการและผู้ช่วยเลขานุการ
๑๓. นางสาวชนาภา ผุดเพชรแก้ว	กรรมการและผู้ช่วยเลขานุการ

หน้าที่ ๑. ศึกษารายละเอียดตัวชี้วัด เสนอการให้คะแนน แนวทางการประเมินผล ฯลฯ จากคำรับรองและคู่มือการปฏิบัติราชการ (ก.พ.ร.) ประจำปีงบประมาณ พ.ศ. ๒๕๕๗

๒. ดำเนินการตามรายละเอียดตัวชี้วัดตามที่คำรับรองและคู่มือกำหนด
๓. ติดตามความก้าวหน้าของผลการดำเนินงานอย่างต่อเนื่อง
๔. กรอกข้อมูลผลการดำเนินงานลงในระบบการบริหารการเงินการคลังภาครัฐแบบอิเล็กทรอนิกส์ (GFMS) อย่างต่อเนื่อง
๕. รวบรวมผลการดำเนินงานและเอกสารหลักฐานการดำเนินงานเพื่อส่งให้สำนักงบประมาณ และกรมบัญชีกลาง ตามหลักเกณฑ์ที่กำหนด

#### ตัวชี้วัด ก.พ.ร. ที่ ๕.๔ การเบิกจ่ายเงินงบประมาณตามแผน

๑. อาจารย์ ดร. ไพบุลย์ วิริยะวัฒนะ	ประธานกรรมการ
๒. รองศาสตราจารย์ ดร. เพียงพบ มนต์นวลปรางค์	รองประธานกรรมการ
๓. นาง ญ หญิง สมแสน	กรรมการ
๔. คณบดีทุกคณะ/วิทยาลัย	กรรมการ
๕. ผู้อำนวยการสำนักทุกสำนัก/สถาบัน	กรรมการ
๖. นางสาวมลฤดี กีเอียน	กรรมการ
๗. นางสาวทิพย์รัตน์ ชันติจิตร	กรรมการ
๘. นางสาววนิดา ช่างเย็นฉ่ำ	กรรมการ
๙. นางสาวกาญจนาภรณ์ ชินบดี	กรรมการ
๑๐. นางสาวสุจิตรา คำสัมฤทธิ์	กรรมการ
๑๑. นางสาวปิยะวดี หิริกมล	กรรมการและเลขานุการ
๑๒. นางสาวจรัสวรรณ ภัคดีชนะ	กรรมการและผู้ช่วยเลขานุการ
๑๓. นางสาวชนาภา ผุดเพชรแก้ว	กรรมการและผู้ช่วยเลขานุการ

หน้าที่ ๑. ศึกษารายละเอียดตัวชี้วัด เสนอการให้คะแนน แนวทางการประเมินผล ฯลฯ จากคำรับรองและคู่มือการปฏิบัติราชการ (ก.พ.ร.) ประจำปีงบประมาณ พ.ศ. ๒๕๕๗

๒. ดำเนินการตามรายละเอียดตัวชี้วัดตามที่คำรับรองและคู่มือกำหนด
๓. ติดตามความก้าวหน้าของผลการดำเนินงานอย่างต่อเนื่อง

๔. กรอกข้อมูลผลการดำเนินงานลงในระบบการบริหารการเงินการคลัง  
ภาครัฐแบบอิเล็กทรอนิกส์ (GFMS) อย่างต่อเนื่อง

๕. รวบรวมผลการดำเนินงานและเอกสารหลักฐานการดำเนินงานเพื่อส่งให้  
สำนักงานประมาณ และกรมบัญชีกลาง ตามหลักเกณฑ์ที่กำหนด

#### ตัวชี้วัด ก.พ.ร. ที่ ๖ การประหยัดพลังงาน

- |  |                            |
|--|----------------------------|
| ๑. อาจารย์ ดร. ไพบูลย์ วิริยะวัฒนะ                             | ประธานกรรมการ              |
| ๒. ผู้ช่วยศาสตราจารย์ธีระศักดิ์ อภาวัฒน์สกุล                   | รองประธานกรรมการ           |
| ๓. หัวหน้างานอาคารและสถานที่                                   | กรรมการ                    |
| ๔. คณบดีทุกคณะ/วิทยาลัย  | กรรมการ                    |
| ๕. ผู้อำนวยการสำนักทุกสำนัก/สถาบัน                             | กรรมการ                    |
| ๖. นางณัฐฐา แสงमुख   | กรรมการ                    |
| ๗. คณะกรรมการบริหารอาคารสถานที่<br>ของหน่วยงานภายในมหาวิทยาลัย | กรรมการ                    |
| ๘. นาง ญ หญิง สมแสน  | กรรมการและเลขานุการ        |
| ๙. นางรัชนีวรรณ ทาบุญ  | กรรมการและผู้ช่วยเลขานุการ |
| ๑๐. นายเจษฎาพร เสมอ  | กรรมการและผู้ช่วยเลขานุการ |

หน้าที่ ๑. ศึกษารายละเอียดตัวชี้วัด เสนอการให้คะแนน แนวทางการประเมินผล ฯลฯ  
จากคำรับรองและคู่มือการปฏิบัติราชการ (ก.พ.ร.) ประจำปีงบประมาณ พ.ศ. ๒๕๕๗

๒. ดำเนินการตามรายละเอียดตัวชี้วัดตามที่คำรับรองและคู่มือกำหนด

๓. ติดตามความก้าวหน้าของผลการดำเนินงานอย่างต่อเนื่อง

๔. กรอกข้อมูลผลการดำเนินงานลงในฐานข้อมูล [www.e-report.energy.go.th](http://www.e-report.energy.go.th)  
ของสำนักงานนโยบายและแผนพลังงาน ตามหลักเกณฑ์และวิธีการที่สำนักงานนโยบายและแผนพลังงาน  
กำหนด ภายในเดือนพฤศจิกายน ๒๕๕๗

๕. รวบรวมผลการดำเนินงานและเอกสารหลักฐานการดำเนินงานเพื่อส่งให้  
สำนักงานนโยบายและแผนพลังงาน และสำนักงาน ก.พ.ร. ภายในเดือนพฤศจิกายน ๒๕๕๗

ทั้งนี้ ตั้งแต่บัดนี้เป็นต้นไป

สั่ง ณ วันที่ ๒๖ พฤศจิกายน พ.ศ. ๒๕๕๖



(รองศาสตราจารย์ ดร. พงศ์ ทรดาล)

อธิการบดีมหาวิทยาลัยราชภัฏพระนคร



## รายละเอียดผู้รับผิดชอบและดำเนินการตามตัวชี้วัดที่ 1 2 3 7 และ 8

ตัวชี้วัดที่ 1 นโยบายสำคัญเร่งด่วนของรัฐบาลและภารกิจหลักของกระทรวง

หมายเหตุ : ไม่ต้องดำเนินการเนื่องจากใช้ผลการดำเนินงานของกระทรวงศึกษาธิการ

ตัวชี้วัดที่ 2 ภารกิจหลักของสำนักงานคณะกรรมการการอุดมศึกษา (สกอ.)

หมายเหตุ : ไม่ต้องดำเนินการเนื่องจากใช้ผลการดำเนินงานของ สกอ.

ตัวชี้วัดที่ 3 ผลการประเมินคุณภาพการศึกษาภายในตามพันธกิจหลักของสถาบันอุดมศึกษา

3.1 ปรัชญา ปณิธาน วัตถุประสงค์ และแผนดำเนินการ

3.2 การผลิตบัณฑิต

3.3 กิจกรรมการพัฒนานักศึกษา

3.4 การวิจัย

3.5 การบริการทางวิชาการแก่สังคม

3.6 การทำนุบำรุงศิลปะและวัฒนธรรม

ตัวชี้วัดที่ 7 ผลการประเมินคุณภาพการศึกษาภายในเกี่ยวกับการบริหารและการจัดการ

ตัวชี้วัดที่ 8 ผลการประเมินคุณภาพการศึกษาภายในเกี่ยวกับระบบและกลไกการประกันคุณภาพ

**หมายเหตุ :** ตัวชี้วัด ก.พ.ร. ทั้ง 3 ตัวชี้วัดนี้(3 7 และ 8) ไม่ได้จัดทำคำสั่งแต่งตั้งคณะกรรมการ  
รับผิดชอบและดำเนินการตามตัวชี้วัด เนื่องจากใช้ข้อมูลผลการประเมินระดับมหาวิทยาลัย  
จากคณะกรรมการประเมินคุณภาพภายในสถานศึกษาระดับอุดมศึกษา ผ่านระบบ CHE QA Online



มุ่งผลิตบัณฑิตให้เป็นผู้มีปัญญา พึ่งตนเองได้



จัดทำโดย

สำนักงานประกันคุณภาพการศึกษา

อาคาร ปิยมหาราช ชั้น 4

โทร : 02-5448439 , 02-5448440

<http://pkweb.pnu.ac.th/qa/>